

# 広島市の図書館（要覧）

2016年度（平成28年度）

広島市立図書館

## 目 次

1	館名・所在地一覧	1
2	開館時間・休館日	1
3	沿革	2
4	組織	
	(1) 組織・機構図	11
	(2) 職員数	11
	(3) 広島市立図書館協議会	
	ア 概要	12
	イ 委員名簿	12
5	広島市立図書館運営目標	12
6	運営基本方針	12
7	平成28年度予算	
	(1) 当初予算前年度対比	13
	(2) 館別当初予算	13
	(3) 主要事業	14
8	資料収集状況	
	(1) 中央図書館	
	ア 図書	15
	イ 雑誌・新聞等	15
	ウ 特別集書	15
	エ 視聴覚資料	16
	(2) こども図書館	
	ア 図書	17
	イ 雑誌・新聞等	17
	ウ 特別集書	17
	エ 視聴覚資料	17
	(3) 区・まんが図書館	
	ア 中区図書館	18
	イ 東区図書館	18
	ウ 南区図書館	19
	エ 西区図書館	19
	オ 安佐南区図書館	20
	カ 安佐北区図書館	20
	キ 安芸区図書館	21
	ク 佐伯区図書館	21
	ケ 佐伯区図書館湯来河野閲覧室	22
	コ まんが図書館	22
	サ まんが図書館あさ閲覧室	23
9	資料相互協力	23

10	図書館サービス	
(1)	広島市立図書館サービス網	24
(2)	行政区別サービスポイント一覧	25
(3)	図書館各室の機能	
ア	中央図書館	26
イ	こども図書館	27
ウ	区図書館	27
エ	まんが図書館	27
(4)	館外貸出	
ア	個人貸出	28
イ	団体貸出	28
ウ	移動図書館車（ともはと号）	28
(5)	障害者サービス	
ア	対面朗読	28
イ	図書郵送貸出	28
ウ	カセットブック郵送貸出	28
エ	デイスリー図書郵送貸出	28
オ	デイスリー図書再生機（プレクストーク）貸出	29
カ	機器利用	29
11	広島市立図書館利用状況	
(1)	図書館サービスの推移とまとめ	
ア	資料種別貸出冊数推移	30
イ	館別貸出冊数推移	31
ウ	入館者数推移	32
エ	貸出者数・登録者数推移	33
オ	予約・リクエスト冊数、資料相談件数推移	34
(2)	館別利用状況（平成27年度）	35
12	平成27年度施設見学等受入状況	
(1)	館別件数	37
(2)	館別人数	37
13	平成27年度事業等実施内容	
(1)	中央図書館	
ア	企画展示及び関連事業	38
イ	ビジネス支援事業	40
ウ	まつり事業	41
エ	ボランティア関連事業	41
オ	コンピュータ活用推進事業	41
カ	その他行事	42
キ	館外事業	42
ク	企画展示等（再掲分を含む）	43
ケ	共催事業	44

コ	広報関係連携事業	44
(2)	こども図書館	
ア	読書行事等	45
イ	講演会	46
ウ	ボランティア養成等	46
エ	その他行事	48
オ	期限切れ雑誌提供	48
カ	保健センターとの連携	48
キ	学校との連携	48
ク	資料(作品)展示	49
(3)	区・まんが図書館	50
(4)	「平成27年度 ひろしま図書館まつり」	62
(5)	「平成27年度 子ども読書まつり」	62
(6)	刊行物(平成27年度)	
ア	中央図書館	62
イ	こども図書館	62
ウ	佐伯区図書館湯来河野閲覧室	62
14	条例・規則	
○	広島市立中央図書館条例	63
○	広島市立中央図書館条例施行規則	67
○	広島市こども図書館条例	71
○	広島市こども図書館条例施行規則	74
15	施設紹介	77
図表	平成27年度広島市立図書館統計	85

## 1 館名・所在地一覧

図書館名	所在地	電話番号	FAX
広島市立中央図書館	〒730-0011 広島市中区基町 3-1	082(222)5542	082(222)5545
広島市こども図書館	〒730-0011 広島市中区基町 5-83	082(221)6755	082(222)7020
広島市立中区図書館	〒730-0812 広島市中区加古町 4-17	082(248)9300	082(247)8447
広島市立東区図書館	〒732-0055 広島市東区東蟹屋町 10-31	082(262)5522	082(264)2610
広島市立南区図書館	〒732-0816 広島市南区比治山本町 16-27	082(251)1080	082(252)4120
広島市立西区図書館	〒733-0013 広島市西区横川新町 6-1	082(234)1970	082(295)9287
広島市立安佐南区図書館	〒731-0122 広島市安佐南区中筋 1-22-17	082(879)5060	082(879)8536
広島市立安佐北区図書館	〒731-0221 広島市安佐北区可部 7-28-25	082(814)0340	082(814)0604
広島市立安芸区図書館	〒736-8508 広島市安芸区船越南 3-2-16	082(824)1056	082(824)1057
広島市立佐伯区図書館	〒731-5128 広島市佐伯区五日市中央 6-1-10	082(921)7560	082(924)0742
湯来河野閲覧室	〒738-0601 広島市佐伯区湯来町大字和田 353-1	0829(40)4005	0829(83)0134
広島市まんが図書館	〒732-0815 広島市南区比治山公園 1-4	082(261)0330	082(262)5406
あさ閲覧室	〒731-0154 広島市安佐南区上安 2-30-15	082(830)3675	082(830)3676
広島市映像文化ライブラリー	〒730-0011 広島市中区基町 3-1	082(223)3525	082(228)0312

## 2 開館時間・休館日

(平成 28 年 4 月 1 日現在)

図書館名	開館時間	休館日
中央図書館	火曜日～金曜日 午前9時～午後7時 土曜日・日曜日・休日 午前9時～午後5時 平和記念日(8月6日) (7月及び8月は 午前9時～午後6時)	月曜日(8月6日に当たるときは開館。また、祝日法の休日(以下「休日」という。)に当たるときも開館)、休日の翌日(ただし、土・日・月曜日・休日に当たるときは、その直後の平日)、図書整理日(奇数月の末日。ただし、土・日・月曜日のときは直前の金曜日)、年末年始(12月29日～1月4日(ただし、1月4日が月曜日に当たるときは、1月5日まで))、特別整理期間(1年を通じ7日以内)
	広島資料室 午前9時～午後5時 広島文学資料室	
こども図書館	午前9時～午後5時	
区図書館(8館)	火曜日～金曜日 午前9時～午後7時 土曜日・日曜日・休日・平和記念日(8月6日) 午前9時～午後5時	
	佐伯区図書館 午前9時～午後6時 湯来河野閲覧室 午前10時～午後5時 平和記念日(8月6日)	
まんが図書館	午前10時～午後5時	
あさ閲覧室		
映像文化ライブラリー	火曜日～土曜日 午前10時～午後8時 日曜日・休日・平和記念日(8月6日) 午前10時～午後5時	月曜日(8月6日に当たるときは開館。また、休日に当たるときも開館)、休日の翌日(ただし、土・日・月曜日・休日に当たるときは、その直後の平日)、年末年始(12月29日～1月4日)

### 3 沿革

西暦	年	月	内 容
1920	大正	9 年 10 月	浅野長勲氏、浅野長晟広島入城 300 年を記念して、図書館建設の旨新聞発表
1921		10 年 12 月	泉邸内（縮景園）に図書館事務所を設置
1926		15 年 3 月	浅野図書館竣工（5月4日落成、11月28日開館式、12月5日一般閲覧開始）
		5 月	皇太子殿下、浅野図書館を視察
1931	昭和	6 年 10 月	広島市に寄贈、広島市立浅野図書館の発足（1日）
1935		10 年 10 月	広島市立浅野図書館を広島県中央図書館に指定（広島県告示第 777 号）
1945		20 年 8 月	原爆により焼失（疎開の貴重書を除く）、職員 15 名のうち 4 名死亡
1946		21 年 10 月	山陽文徳殿（比治山）で業務開始（1日）
1949		24 年 5 月	在米広島県出身関係者からベル博士を通じ、絵本等 1,500 冊受贈
		6 月	小町に復帰開館（12日）
		7 月	広島市立児童図書館を広島市立浅野図書館内に併設開館
1950		25 年 1 月	米国ロサンゼルス市南加広島県人会から児童図書館建設費寄贈の申出
		5 月	米国ロサンゼルス市南加広島県人会から児童図書館建設費 400 万円受贈
1951		26 年 10 月	「広島市立浅野図書館和漢図書目録」の発行
1953		28 年 10 月	図書館新築のため山陽文徳殿（比治山）に移転（25日・開館 11 月 8 日）
		12 月	基町に広島市児童図書館落成（22日）
1954		29 年 4 月	館外個人貸出の開始 1人1冊・4日間〈児童図書館〉
		10 月	貸出文庫に配本開始〈児童図書館〉
1955		30 年 2 月	国泰寺町に新館開館（20日）
1956		31 年 10 月	館報「広島市立浅野図書館だより」第 1 号発行（謄写刷り）
1957		32 年 6 月	第 1 回郷土史講座の開催
		7 月	貸出文庫に配本開始（宇品・中山・西蟹屋・南段原・南観音・南千田）
1959		34 年 5 月	館外個人貸出の開始（1人1冊・1週間）
1960		35 年 5 月	三重吉顕彰会より雑誌「赤い鳥」他 164 冊受託（25日）
		6 月	「三重吉文庫」の開設（1日）
1961		36 年 11 月	原爆資料室・郷土資料室の開設（1日）
1963		38 年 6 月	中央大学通信教育文庫を開設（1日）
1964		39 年 10 月	「広島市立浅野図書館蔵古書目録」の発行
		11 月	移動図書館車「ともはと 1 号車」の巡回開始（5日）〈児童図書館と共同〉
1966		41 年 4 月	「子どもの心を育てる良書目録」発行 以後隔年発行〈児童図書館〉
1968		43 年 6 月	巡回文庫車「こばと号」の巡回開始〈児童図書館〉
1969		44 年 3 月	「広島市立浅野図書館蔵郷土資料目録」の発行
1973		48 年 9 月	貸出冊数を 1 人 4 冊・期間 14 日以内に変更
		11 月	移動図書館車「ともはと 2 号車」の巡回開始（1日）
1974		49 年 3 月	「広島市立浅野図書館略年表」の発行
		5 月	基町に広島市立中央図書館竣工（開館 10 月 27 日）
		10 月	館報名称を「中央図書館だより」に変更

西暦	年	月	内 容		
1974	昭和 49 年	10 月	マイクロシステムの導入および複写サービスの開始		
1975	50 年	3 月	「冊子体蔵書目録（第1巻）」の発行		
		11 月	広島市立図書館協議会の設置（第1回開催 12月16日）		
1976	51 年	3 月	「冊子体蔵書目録（第2巻）」の発行 以後7巻まで隔年発行（6・7巻は電算処理により発行）		
		10 月	移動図書館車「ともはと3号車」の巡回開始（1日）		
1977	52 年	8 月	浅野文庫（収蔵庫）増築工事に着手（29日）		
		11 月	山田節男文庫の寄贈（29日）		
1978	53 年	3 月	山田節男貴重資料寄託（洋書 11点）		
		7 月	貸出冊数を1人3冊2週間に変更<児童図書館>		
1979	54 年	3 月	「広島市立中央図書館蔵広島資料目録」の発行		
1980	55 年	2 月	広島市こども図書館新築竣工（開館5月1日）		
		3 月	東城浅野家文書寄託（787点）		
		4 月	政令指定都市昇格 組織改正 管理課、館内奉仕課（資料係、館内奉仕係）、館外奉仕課の3課2係制とする <中央図書館> 館外奉仕活動一元化（こばと号・ともはと号の統合）		
		5 月	館報の名称を「図書館だより」に変更		
		8 月	館報「こども図書館」創刊<こども図書館>		
		11 月	児童文化講座（第1回）開催<こども図書館>		
		12 月	「広島市立中央図書館蔵山田節男文庫目録」の発行		
		1981	56 年	1 月	広島市図書館網整備基本計画策定
				4 月	貸出冊数を1人4冊、団体貸出は40冊に変更<こども図書館>
		1982	57 年	2 月	法政大学通信教育文庫を開設（26日）
				3 月	中央図書館二期工事竣工
4 月	国際資料室、対面朗読室（1階）、自由閲覧室B（2階）を設置 広島市映像文化ライブラリー併設（開館5月1日）				
5 月	対面朗読奉仕の開始（昭和62年10月27日から全館開始）				
8 月	地域文庫戸坂新町会館開設（地域文庫事業の開始）				
1983	58 年	3 月	コンピュータ・オンライン・システム開発（第1次・5月稼働） 広島市立比治山公園青空図書館（閲覧所）竣工（開館5月1日） 広島市立安佐北区図書館（分館）竣工（開館5月7日）		
		4 月	組織改正 管理課（管理係、資料係）、奉仕課（館内奉仕係、館外奉仕係）の2課4係制とする<中央図書館>		
		1984	59 年	3 月	広島市立東区図書館（分館）竣工（開館5月12日）
				10 月	中央図書館10周年記念誌「くらしと図書館」の発行
		12 月	広島市立安佐南区図書館（分館）竣工（開館60年2月16日）		

西暦	年	月	内 容		
1985	昭和 60 年	10 月	「子どもたちへ原爆を語りつぐ本」の発行<こども図書館>		
1986	61 年	3 月	「広島市の図書館（第1集）」の発行		
		4 月	郵送貸出奉仕の開始<中央・こども図書館>		
1987	62 年	10 月	対面朗読サービス奉仕者研修会開始		
		1 月	広島市国連寄託図書館の開設（22日）		
		3 月	「広島市の図書館（第2集）」の発行		
		10 月	広島大学附属図書館との相互貸借制度開始 広島文学資料室の開設（16日）		
1988	63 年	3 月	広島市立佐伯区図書館（分館）竣工（開館5月14日） 「広島市の図書館（第3集）」の発行 「松斎梅譜」の復刻刊行 「広島市立中央図書館蔵広島資料目録（第2集）」の発行 「児童文化関係所蔵図書目録Ⅰ」の発行<こども図書館>		
		10 月	利用者用端末機の設置<中央図書館>		
		12 月	カセットブック郵送貸出の開始<中央図書館>		
		1989	平成 元 年	2 月	朗読読書会開始<中央図書館>
				3 月	「都志見往来日記・同諸勝図」の復刻刊行
				4 月	土・日曜日の開館時間の延長（午後3時を午後5時まで）
コンピュータ稼動<こども図書館> 貸出冊数4冊を5冊に拡大 雑誌入力システムの運用開始					
5 月	複写サービスの開始<こども・青空図書館>				
1990	2 年	9 月	広島市立西区図書館（分館）竣工（開館10月28日）		
		3 月	「広島城下町絵図集成」の復刻刊行		
		4 月	コンピュータ稼動<青空図書館>		
			ファクシミリ設置<中央・区図書館>		
		5 月	館報の名称を「としょかんだより・こども版」に変更<こども図書館>		
		6 月	広島市立南区図書館（分館）竣工（開館7月7日）		
		7 月	メール専用車両（旧ともはと2号）の運行開始		
		9 月	広島県立図書館とのコンピュータ・オンライン検索サービス開始		
		10 月	カセットブック郵送貸出の開始<こども図書館>		
		12 月	広島市立中区図書館（分館）竣工（開館3年1月26日）		
		1991	3 年	1 月	文化・スポーツ情報端末機の設置
				3 月	「広島市の図書館（第4集）」の発行 洋書入力システムの開発
1992	4 年	3 月	「山県草木志」の復刻刊行		
		4 月	図書の現地装備を開始<区図書館>		



西暦	年	月	内 容
1993	平成	5 年 1 月	「広島市立図書館蔵力セットブック点字目録ー平成4年4月1日現在ー」の発行
		4 月	移動図書館車「ともはと号」の巡回を中央図書館に一元化 配本、メール業務の見直し及び運行委託業務を中央図書館に一元化
1994	6 年	3 月	「香川家文書」のうち関東下知状ほか6点が広島市指定重要有形文化財に指定される
		4 月	郵送貸出奉仕の対象者を拡大<中央・こども図書館>
1995	7 年	4 月	組織改正 管理課、事業課（館内サービス係、地域サービス係）の2課2係制とし、管理課資料係分掌事務を事業課に移管<中央図書館>
		6 月	「子どもたちへ原爆を語りつくす本 総集版」の発行<こども図書館>
		7 月	「広島市立図書館所蔵原爆資料目録」の発行
1996	8 年	11 月	除籍図書の無償譲渡事業「本のリサイクル・フェア」の開始（以降毎年1回）
		7 月	利用者用端末機の設置<こども、区図書館各1台> 利用者用端末機の増設<中央図書館2台>
		10 月	読書週間50周年記念講演会「『父と暮らせば』を執筆して～ヒロシマの心を描く～」（講師：井上ひさし）の開催<31日、南区民文化センター>
		12 月	比治山公園青空図書館（閲覧所）の閉館（1日）
1997	9 年	4 月	月末整理日を図書整理日に改め、土・日・月曜日に当たるときは直前の金曜日とする<こども図書館を除く>
		5 月	比治山公園青空図書館を改装し、広島市まんが図書館（分館）開館（1日）
1998	10 年	3 月	福祉環境基準整備工事完了<中央・区図書館、工期：平成9年5月28日～平成10年3月31日>
		4 月	広域貸出サービスの開始（広島広域市町村圏振興協議会を構成する自治体住民に対し、広島市、大竹市、廿日市市、海田町、大野町の図書館が広域貸出サービスを行う）
		12 月	おもしろその年まんが大賞の募集開始<まんが図書館>
1999	11 年	5 月	広島市まんが図書館あさ閲覧室（附属施設）開館（1日）
		7 月	ホームページ開設（1日）
		9 月	中央図書館1階に移動書架設置
		10 月	ひろしま文化施設ジョイント事業開始<文化財団全施設> 図書館ボランティア養成講座開始
		12 月	予約・リクエストのファクシミリによる受付開始（21日）
2000	12 年	10 月	2000年子ども読書年記念 企画展「よみがえる『ぎんのすず』の世界ー戦後の広島から発信された児童文化ー」開催（11日～11月29日） 中央図書館3階参考閲覧室にBDS（貸出手続確認装置）設置（31日）
		12 月	広島市立安芸区図書館（分館）竣工（開館13年3月17日）
2001	13 年	4 月	広島広域市町村圏振興協議会の廃止（1日）、同地域での広域貸出サービスは継続
2002	14 年	4 月	祝日開館開始<中央図書館、区図書館>
		5 月	21世紀広島市図書館計画検討委員会設置（30日）
		10 月	ひろしま図書館まつり開始

西暦	年	月	内 容	
2002	平成	14 年 11 月	本の交換市開始（1回/年）	
2003		15 年 1 月	「まちの図書館化」をめざして—21世紀広島市図書館計画の提言—の授受（10日）	
		9 月	映画監督 新藤兼人氏（広島市名誉市民）の文化勲章受賞を記念し、「新藤兼人展」を開催（11日～28日）	
2004		16 年 3 月	広島市立図書館資料収集方針を策定（広島市立中央図書館資料収集要綱、広島市こども図書館資料収集要綱の改訂）	
			「広島文学資料目録」の発行	
2005		17 年 1 月	広島市立図書館新コンピュータシステム（インターネットを利用した市立図書館蔵書の検索・予約システム等の構築）稼動（5日）	
			4 月	佐伯郡湯来町との合併により、湯来町河野図書館を広島市立佐伯区図書館湯来河野閲覧室として開設（25日）
			7 月	被爆 60 周年記念事業「原爆・平和の本を読み語りつぐ事業」の実施 中央図書館：被爆文献初期作品展（16日～8月31日） こども図書館：原爆を語りつぐ本の展示（1日～8月31日） 子どもたちが原爆を語る朗読の会（31日）
			11 月	自由閲覧室Bにビジネス支援情報コーナーを設置（1日） 中央図書館及び映像文化ライブラリーの天井部分の吹付材にアスベストを含有していることが調査の結果判明（2.5%及び3.8%）
2006		18 年 4 月	指定管理者による管理運営実施 指定管理者：（財）広島市文化財団 指定期間：平成 18 年 4 月 1 日～平成 22 年 3 月 31 日 子どもの読書活動優秀実践図書館文部科学大臣表彰〈こども図書館〉	
			7 月	コンピュータ活用講座開始
			9 月	広域貸出サービスを 11 市 12 町に拡大
				自由閲覧室Aに闘病記コーナーを設置（2日） 「杉村春子生誕 100 年記念事業」の実施（23日～10月29日 協力：文学座） （別途、映像文化ライブラリー主催事業として、「生誕 100 年杉村春子特集」を実施し、出演映画 26 本を上映（13日～10月29日））
			12 月	中央図書館及び映像文化ライブラリーアスベスト除去工事（20日～平成 19 年 5 月 31 日） （中央図書館は、部分閉館により、開館継続）
2007		19 年 4 月	休館日の一部変更（休日の月曜日および8月6日の開館、図書整理日の奇数月のみへの変更等）	
			6 月	新規登録増大キャンペーンを全館で実施（ハノーバー庭園）
			8 月	「広島市立図書館メイト」設立（4日）
			9 月	無線 LAN コーナー設置（14 日）〈中央図書館〉
			10 月	「ビジネス相談会」の開始（以降毎月1回） 広島文学資料室開室 20 周年記念事業の実施

西暦	年	月	内 容		
2007	平成 19 年	10 月	中央図書館アスベスト除去工事（29日～平成 20 年 3 月 26 日） （参考業務をセミナー室で実施）		
		12 月	期限切れ雑誌の提供開始＜中央図書館、以降隔月実施＞		
2008	20 年	4 月	休館日の一部変更（休日の月曜日の振替休館の減） ビジネス支援及び高齢者福祉支援のための図書資料を充実 市立図書館全館で「宮沢賢治ワールド」を開催（初めて市内の書店 11 店と連携）		
		5 月	広島市読み聞かせボランティアネットワーク事業の開始（名称：「広島市・ほんはともだちネットワーク」と決定し公開シンポジウム等の実施）＜こども図書館＞		
		6 月	鈴木三重吉「赤い鳥」刊行 90 周年記念事業の実施		
		7 月	中央図書館の開館時間の延長（7、8月の土曜日・日曜日・祝日・8月6日を午後6時まで）		
		9 月	広島市立大学附属図書館、広島大学図書館へのメール便運行開始（18日）		
		10 月	読書フォーラム「広島発！活字の底力」記念講演会（講師：重松清）を中国新聞社と共催で実施＜中央図書館＞ ICタグ連携システム本稼働開始（自動貸出機、BDS等）＜まんが図書館・あさ閲覧室＞		
		11 月	学校支援図書セット貸出開始 20テーマ30セット（1セット約30冊）＜こども図書館＞		
		2009	21 年	1 月	学校図書館支援講座開始＜こども図書館＞
				2 月	「おもしろその年まんが大賞」10周年記念誌の発行＜まんが図書館＞
				3 月	『ほんはともだち』のデータベース化（1984年～2006年隔年刊行の12冊分） ＜こども図書館＞ 闘病記コーナー開設2周年記念事業の実施 移動図書館車「ともはと号」の更新 Web 広島文学資料室「鈴木三重吉と「赤い鳥」」の公開
4 月	ビジネス支援及び高齢者福祉支援のための図書資料を充実 多文化サービスとして「ポルトガル語・スペイン語コーナー」新設＜安芸区図書館＞				
6 月	多文化サービスとして「中国語、韓国・朝鮮語コーナー」新設＜中央図書館＞ ビジネス支援情報コーナーを参考閲覧室に移動＜中央図書館＞				
8 月	広島市制施行 120 周年・広島平和記念都市建設法制定 60 周年記念企画展「うつりゆく広島つながる心」を開催				
9 月	「ともはと号」による高齢者福祉施設への巡回開始				
10 月	中区図書館の月曜日等の開館を試行 図書館システム更新及びホームページリニューアル（更新作業のため3日間全館臨時休館） 有料図書宅配サービス開始 読書マラソン「出会えてよかった、この1冊～来年は国民読書年」スタート（22年10月27日までの1年間実施） 利用者用端末機の増設（中央2台・こども1台・区図書館9台） インターネット用端末機の増設（中央4台）				
11 月	「自由劇場創立 100 周年記念小山内薫展」開催				

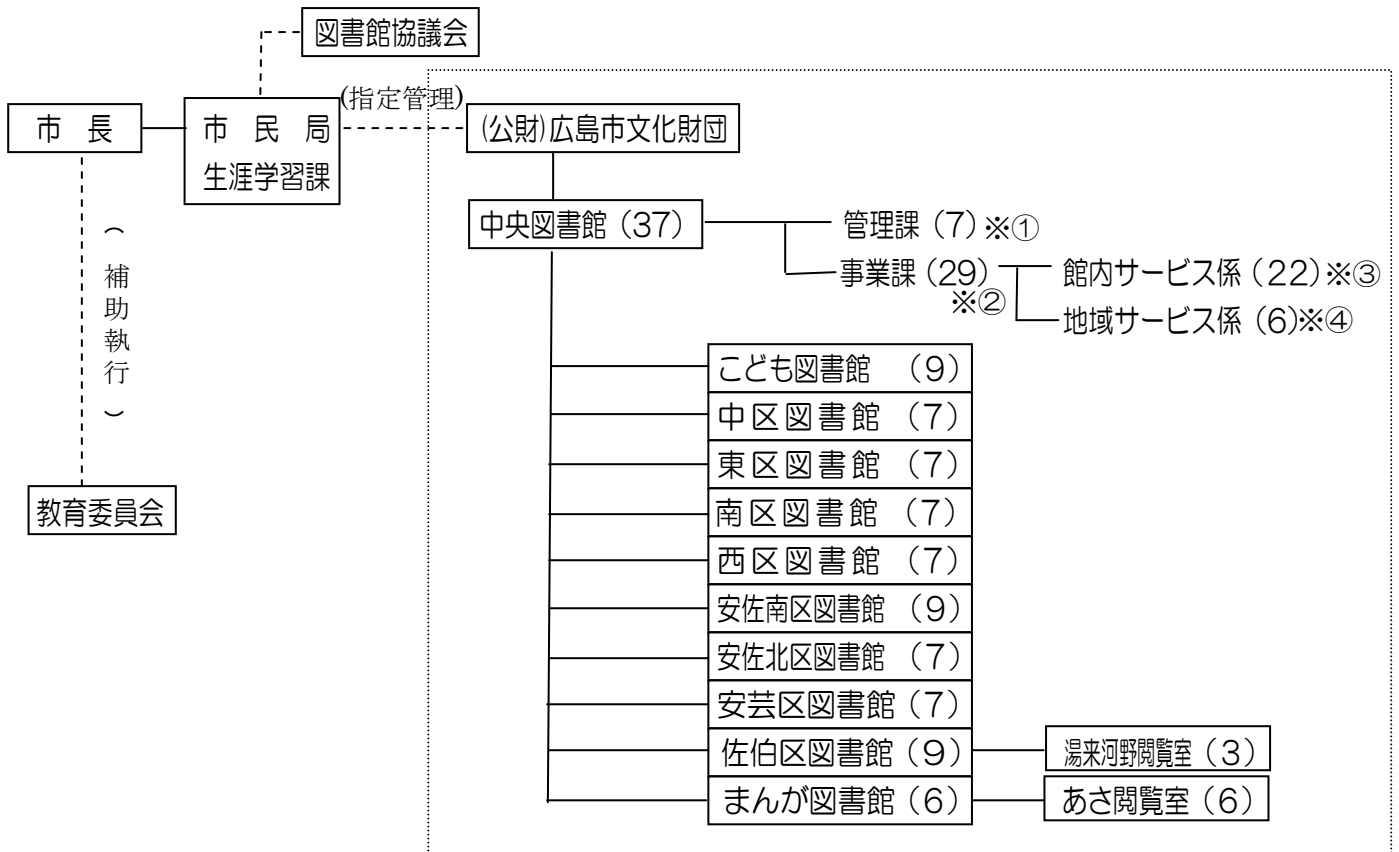
西暦	年	月	内 容	
2009	平成	21 年 12 月	「広島市・ほんはともだちネットワーク」の設立<こども図書館>	
2010		22 年 2 月	「ともはと号」巡回でのコンピュータ貸出開始	
			広島大学図書館と職員の交換研修開始	
			外国語絵本による多文化サービスの開始<こども図書館>	
		3 月	Web広島文学資料室「原民喜の世界」の公開	
			県立図書館のWeb予約システム開始により、県立図書館予約図書の本島市立図書館での受取サービス開始	
		4 月	指定管理者による管理運営実施（第2期） 指定管理者：(財)広島市文化財団 指定期間：平成22年4月1日～平成26年3月31日	
			公民館（70館）への本の返却ポストの設置（生涯学習課）による返却サービス開始	
			広島市こども図書館開館30周年記念事業実施<こども図書館>	
			「細田民樹文学展」開催	
			「24時間テレビ」チャリティ委員会より障害者サービス用機器の寄贈受領	
		10 月	メールマガジンの配信サービスの開始	
			デイジー図書専用再生機（プレクストーク）操作講習会 （平成25年度からバリアフリー図書&読書支援機器展示体験会へ）<中央図書館>	
		11 月	国民読書年記念講演会「いつもそばに本があった」（講師：児玉清）を中国新聞社と共催で開催<中央図書館>	
デイジー図書の貸出開始（2日～）				
12 月	館外での初の企画展示「鈴木三重吉と『赤い鳥』」を広島大学図書館地域・国際交流プラザで開催（8日～1月13日）			
	Web広島文学資料室「峠三吉—愛と平和に生きた詩人—」の公開			
2011		23 年 3 月	指定管理者である(財)広島市文化財団が(財)広島市ひと・まちネットワーク及び(財)広島勤労者職業福祉センターとの合併により(財)広島市未来都市創造財団として発足（1日）	
			「畑耕—文学資料展」開催	
			「広島3大プロコーナー」、「広島文学資料室サテライト展示コーナー」の設置<中央図書館>	
			広島市立中央図書館（旧広島市立浅野図書館）開館80周年記念事業の実施	
			財団合併記念事業「江戸の広島を旅する—『都志見往来日記』見て、聴いて、歩いて、食べて」の実施	
2012		24 年 1 月	デイジー図書再生機（プレクストーク）貸出開始	
			3 月	Web広島文学資料室「若杉慧—『エデンの海』から『野の仏』まで—」の公開
				中区図書館の月曜日等の開館の試行終了
			4 月	郵送貸出の対象者を拡大<中央・こども図書館>
「新藤兼人 100年の軌跡」の関連事業として企画展「新藤兼人を読み解く100冊」を映像文化ライブラリーとの共催事業（広島市映像文化ライブラリー開館30周年記念事業）として実施（8日～5月29日）<中央図書館>				

西暦	年	月	内 容
2012	平成 24 年	8 月	読書貯金通帳の配布開始（恒常的取組としての実施開始）
		9 月	「ともはと号」による市立広島特別支援学校への巡回開始
		10 月	「近藤芳美展」開催
		11 月	イオン(株)との包括提携協定締結記念イベント「本の交換市」、「おはなし会」の実施<中央・こども図書館>
		12 月	市立大学での返却受取りサービス開始 浅野文庫収蔵庫空気調和設備改修
2013	25 年	2 月	「雑誌スポンサー制度」にかかるスポンサー募集の開始<中央図書館>
		3 月	Web広島文学資料室「畑耕一」の公開 デジタルブック「畑耕一翻訳 M・R・ジェイムズ怪談集」の公開
		4 月	「イオン広島祇園」店での返却受取りサービス開始（1日～） 集中選書の開始
		5 月	安佐北区図書館開館30周年記念事業の実施<安佐北区図書館>
		8 月	被爆体験継承事業企画展「こどもたちの見たヒロシマ」における高校生との初の共同企画を契機に市立高校との様々な連携事業を実施<中央図書館>
		10 月	広島県立美術館・広島市立中央図書館連携企画展「江戸の広島をめぐる名品展」を広島県立美術館で開催（6日～20日）<中央図書館>
2014	26 年	1 月	広島資料室に無線LAN席を設置（15席の内、1席を変更）<中央図書館>
		2 月	高校生に向けてのブックトークの開始<中央図書館>
2014	26 年	3 月	湯来河野閲覧室でシステム統合による市立図書館コンピュータシステムの運用を開始（1日～）（館内OPAC・WebOPACのサービス開始は4月1日～） 「広島市立図書館メイト」の活動終了（3月31日） （中央図書館内にあった事務局を「図書館メイトひろしま」に移す（4月1日））
		4 月	指定管理者による管理運営実施（第3期） 指定管理者：（公財）広島市文化財団 指定期間：平成26年4月1日～平成30年3月31日 ※（財）広島市未来都市創造財団が公益財団法人に移行し名称を（公財）広島市文化財団に変更 まんが図書館工しペーター改修工事の実施（21日～8月29日）
		6 月	公益財団法人移行記念事業「江戸の湯来を見る」パネル展示の実施<佐伯区図書館湯来河野閲覧室> まんが図書館及びあさ閲覧室と自動車図書館を除くすべての蔵書にICタグの貼付を開始（16日～平成27年9月30日）
		7 月	平成26年度指定都市立図書館長会議を広島市で開催（7月31日、8月1日）
		9 月	浅野文庫収蔵庫内部改修工事の実施（26日～12月22日）
		10 月	東区図書館開館30周年記念講演会の開催<東区図書館>

西暦	年	月	内 容		
2014	平成 26 年	10 月	公益財団法人移行記念事業 児童文化講演会『『科学界のインディ・ジョーンズ』ができるまで』の開催<こども図書館> 「ともはと号」による県立広島特別支援学校への巡回開始		
		11 月	広島市立中央図書館開館40周年・自動車図書館巡回開始50周年記念講演会「知の地域づくり—図書館と市民」(講師:片山善博)の開催<中央図書館> 「広島ゆかりの歌人たち—岡山巖生誕120年によせて—」展開催		
2015	27 年	2 月	公益財団法人移行記念事業 企画展「浅野文庫の和書と漢籍」の開催(14日~3月15日)<中央図書館> 安佐南区図書館開館30周年記念講座の開催<安佐南区図書館> 公益財団法人移行記念事業 家庭読書アドバイザー養成講座の実施<こども図書館>		
		3 月	公益財団法人移行記念事業「広島市立中央図書館蔵浅野文庫目録」発行<中央図書館>		
		4 月	日本大学通信教育文庫を開設(1日) 公民館(71館)等への配本業務を中央図書館地域サービス係へ一本化(1日)		
		6 月	被爆70周年記念事業「子どもたちへ原爆を語り継ぐ本—総集版・2015—」発行<こども図書館>		
		7 月	被爆70周年記念事業 広島・長崎連携事業「原爆・平和を読み語り継ぐ事業」の実施 企画展「つながる、つたえる、ヒロシマ・ナガサキ」 連続講座「ヒロシマ・ナガサキを知り・伝える」<中央図書館>		
		8 月	安田女子大学図書館実習生受入		
		10 月	図書館システム更新及びホームページリニューアル(更新作業のため4日間全館臨時休館) ICタグ連携システムを全館で開始(自動貸出機(佐伯区図書館湯来河野閲覧室を除く)、自動返却機(中央図書館のみ)、BDS等) 貸出冊数5冊を10冊に拡大 公民館(71館)等配本図書登録開始 「生誕110年原民喜展」開催		
		1 月	メール便増便(午前半日コース)		
		2016	28 年	3 月	『岡岷山の日記と絵図』発行<佐伯区図書館湯来河野閲覧室> 『ベル・コレクション解題目録』発行<こども図書館> 「福屋広島駅前店ジュンク堂書店」での返却受取りサービス開始(1日)

## 4 組 織

### (1) 組織・機構図



注 (1) カッコ内は正規及び嘱託の職員数

注 (2) ※①～※④は各々内数

### (2) 職員数

(平成 28 年 4 月 1 日現在) 単位：人

区分	館長	副館長	課長	室長	課長補佐	主幹	係長	主任	主査	主事・ 学芸員	司書・ 学芸員	計
中央	1	1	1	0	1	0	1	1	1	12	18	37 (32)
こども	1	0	0	0	0	0	0	1	0	3	4	9 (7)
中	1	0	0	0	0	0	0	1	0	1	4	7 (5)
東	1	0	0	0	0	0	0	1	0	1	4	7 (5)
南	1	0	0	0	0	0	0	1	0	1	4	7 (5)
西	1	0	0	0	0	0	0	1	0	1	4	7 (6)
安佐南	1	0	0	0	0	0	0	1	1	0	6	9 (8)
安佐北	1	0	0	0	0	0	0	1	0	1	4	7 (6)
安芸	1	0	0	0	0	0	0	1	0	1	4	7 (6)
佐伯	1	0	0	0	0	0	0	1	0	1	6	9 (8)
湯来	0	0	0	1	0	0	0	0	0	0	2	3 (2)
まんが	1	0	0	0	0	0	0	1	0	1	3	6 (4)
あさ	0	0	0	1	0	0	0	0	0	0	5	6 (5)
計	11	1	1	2	1	0	1	11	2	23	68	121 (99)

注 カッコ内は司書有資格者で内数

### (3) 広島市立図書館協議会

#### ア 概要

図書館法（昭和25年法律第118号）第14条第1項の規定に基づき、広島市立図書館協議会を設置（昭和50年11月設置）。図書館の運営に関して館長の諮問に應ずるとともに、図書館の行う図書館奉仕について、館長に対して意見を述べる機関。図書館協議会は、10人以内の委員をもって組織し、委員は学校教育及び社会教育の関係者、家庭教育に資する活動を行う者並びに学識経験のある者の中から、教育委員会が任命・委嘱。任期は2年。

#### イ 委員名簿

平成28年4月1日現在（50音順）

氏名	所属団体等	任期
池田 淑子	広島市公立保育園退職園長の会「ももくさ会」所属 比治山大学短期大学部幼児教育科非常勤講師	平成26年10月1日～平成28年9月30日
岡田 公代	えほんくらぶぐりとぐら代表	平成26年10月1日～平成28年9月30日
重森 雅穂	広島市中学校教育研究会図書館教育部会長（可部中学校校長）	平成26年10月1日～平成28年9月30日
志々田 まなみ	広島経済大学経済学部教授・広島県生涯学習推進マネージャー	平成26年10月1日～平成28年9月30日
竹川 智子	広島市小学校教育研究会図書館教育部会長（己斐小学校校長）	平成26年10月1日～平成28年9月30日
竹澤 寿幸	広島市立大学大学院情報科学研究科教授	平成26年10月1日～平成28年9月30日
長谷 久美子	市民委員	平成26年10月1日～平成28年9月30日
林 孝	広島大学大学院教育学研究科教授	平成26年10月1日～平成28年9月30日
松本 洋二	楽山文庫主催者	平成26年10月1日～平成28年9月30日

## 5 広島市立図書館運営目標

- (1) 誰もがワクワクするような本や資料と出会う図書館にする。（ワクワク図書館）
- (2) さまざまな利用者がラクラクと資料や情報を探し、サービスが受けられる図書館にする。（ラクラク図書館）
- (3) 市民の身近にあって、ニコニコと楽しく本や人とふれあえる図書館にする。（ニコニコ図書館）
- (4) 市民と図書館がともにイキイキと支えあういい関係の図書館をつくる。（イキイキ図書館）

## 6 運営基本方針

- (1) 学びの支援をします  
市民のライフスタイルに応じ、きめ細かいサービスを提供するとともに、図書館利用に困難な人々—高齢者や社会的・身体的ハンディキャップを持った人や外国人などに対しても公平なサービスを提供します。
- (2) 市民の課題解決のための情報拠点としての役割を強化します  
市民にとって必要かつ信頼できる資料・情報を最も適切な形で提供できる情報拠点としての役割を強化するとともに、図書館のWebサイトをより魅力的な発信ツールとして情報を提供していきます。
- (3) ひろしまの文化を蓄積・継承し、アピールします  
図書・新聞・雑誌・パンフレット等地域に関わる資料を網羅的に収集・整理・保存し、活用を図るとともに、ゆかりの人物情報などホームページでも公開していきます。
- (4) 子どもの豊かな心を育てます  
児童サービスの中心館であることも図書館を中心に、家庭・学校・地域と連携して子どもの読書活動を推進します。
- (5) 地域の人材や機関と連携した、サービスの充実をめざします  
地域内の機関や大学、団体等と連携・協力し、「いつでもどこでも」図書館サービスを利用できるネットワーク機能を活かしたサービスを充実します。
- (6) 親しみ易く、楽しい図書館を創ります  
市民参加型の事業などを実施し、仲間同士の交流を図るとともに、気軽に利用できる居心地の良い図書館にします。



## 7 平成28年度予算

### (1) 当初予算前年度対比

単位：円

区 分	平成28年度	平成27年度	増 減
図書館費	10億5,212万8千	11億9,644万7千	△1億4,431万9千
1 人件費 <sup>(注1)</sup>	5億361万9千	5億1,140万1千	△778万2千
2 物件費	5億4,850万9千	6億8,504万6千	△1億3,653万7千
(1) 資料費	1億1,514万4千	1億3,972万1千	△2,457万7千
ア 図書購入費	9,239万8千	1億1,718万2千	△2,478万4千
イ 雑誌・新聞購入費	1,841万6千	1,820万8千	△20万8千
ウ 視聴覚資料費 <sup>(注2)</sup>	107万1千	107万1千	0
エ その他の資料費 <sup>(注3)</sup>	325万9千	326万0千	△1千
(2) その他	4億3,336万5千	5億4,532万5千	△1億1,196万0千

注1 市派遣職員の基本給部分を含まない

2 視聴覚資料は、マイクロフィルム及び視覚障害者用デジター図書

3 その他の資料は、加除法令、選書資料等

### (2) 館別当初予算

単位：円

区 分	合 計	中央図書館	こども図書館	区図書館 <sup>(注2)</sup>	まんが図書館 <sup>(注2)</sup>
図書館費	10億5,212万8千	4億7,991万2千	6,922万4千	4億3,587万4千	6,711万8千
1 人件費 <sup>(注1)</sup>	(124人) 5億361万9千	(39人) 1億6,282万1千	(9人) 3,718万2千	(63人) 2億6,342万4千	(13人) 4,019万2千
2 物件費	5億4,850万9千	3億1,709万1千	3,204万2千	1億7,245万0千	2,692万6千
(1) 資料費	1億1,514万4千	9,067万3千	1,051万7千	1,221万9千	173万5千
ア 図書購入費	9,239万8千	8,263万3千	976万5千	0	0
イ 雑誌・新聞購入費	1,841万6千	371万0千	75万2千	1,221万9千	173万5千
ウ 視聴覚資料費	107万1千	107万1千	0	0	0
エ その他の資料費	325万9千	325万9千	0	0	0
(2) 備品費(図書を除く)	152万0千	142万0千	10万0千	0	0
(3) その他	4億3,184万5千	2億2,499万8千	2,142万5千	1億6,023万1千	2,519万1千

注1 市派遣職員の基本給部分を含まない

2 区図書館分には湯来河野閲覧室分を含み、まんが図書館分にはあさ閲覧室分を含む

(3) 主要事業

	事業名	内 訳
図書の収集・保存等	図書資料の更新と充実 (全館)	全館合計 約7万1千冊相当の購入 図書購入費 92,398千円 (前年度 117,182千円)
	広島文学資料の収集整理と調査研究 (中央図書館)	広島にゆかりのある文学者の資料を収集、整理し、ホームページや企画展等を通して市民へ情報提供をするとともに、新たな資料収集や保存整備の充実に努める。
	被爆体験継承のための資料収集・保存 (全館)	原爆の実相を伝え、被爆体験の継承と平和意識の高揚を図るため、原爆・平和に関する資料の収集・保存・活用を図るとともに、講座・企画展等を開催する。
	地域資料の収集・保存	広島市を中心とした郷土資料、行政資料の収集・保存・活用及び浅野文庫貴重資料の保存修復・活用を図る。
今日的課題への学習支援	ビジネス支援情報等の充実 (中央図書館)	起業や就職・転職、仕事上の課題解決等のための資料や情報、商用データベース等を重点的に収集し、情報提供するとともに、ビジネス相談会やセミナーなど関係機関と連携して事業を実施する。 中学・高校生に向けた職業発見事業の展開
	闘病記コーナーの充実 (中央図書館)	病気に対する不安の解消等を支援するために闘病記・患者会資料の収集、整理、情報発信を行う。(1,807冊)
	多文化サービスコーナーの充実 (中央・こども・安芸区図書館)	広島市に住む外国人のために母国に関する資料や日本で生活するための情報や資料の収集、提供を行う。 (中央：7,777冊、こども：6,125冊、安芸区：223冊)
	広島ゆかりの人物の情報収集・発信 (中央図書館)	広島市にゆかりのある人物について、図書、雑誌などの資料を収集するとともに、ホームページで公開し、人物に関する情報を積極的に発信する。(80人)
	障害者サービスの充実	身体に障害がある方に郵送による図書の貸出や、視覚障害がある方にカセットブック、デイジー図書や機器の貸出、対面朗読サービスを行い、図書館に来館が難しい方への読書支援を行う。
	学校教育支援 (こども・中央図書館)	「テーマ別セット貸出」による調べ学習の支援、「図書館招待」による利用指導、「学校図書館支援講座」、高校生への出前ブックトークなど学校との連携を密にし、子どもの読書環境の整備と読書啓発を図る。
市民参加と運営	ボランティア活動の拡充 (中央図書館)	市民との協働を進めるため、図書館ボランティア養成講座の開催と交流会を行う。また、対面朗読ボランティア研修会を開催するなどボランティア活動のさらなる拡充を図る。
	おはなし会ボランティアの養成と活動支援 (こども図書館ほか)	子どもと本を結ぶボランティア養成講座(年3講座)の開催、ステップアップのための研修会・交流会の実施により、おはなし会ボランティアの養成と活動支援を行う。また、中・高校生ボランティア「ライブラリー・サポーターズ」の養成・活動支援も行う。

## 8 資料収集状況

### (1) 中央図書館

#### ア 図書

(平成28年3月31日現在) 単位：冊

区分	館内					自動車図書館				
	蔵書数	年間移動冊数				蔵書数	年間移動冊数			
		受入 (a)	所属替 (b)	除籍 (c)	増減 (a)+(b)-(c)		受入 (d)	所属替 (e)	除籍 (f)	増減 (d)+(e)-(f)
0 総記	44,272	828	▲27	273	528	2,994	102	2,348	1,627	823
1 哲学	37,183	894	94	223	765	4,794	226	4,440	4,270	396
2 歴史	77,666	1,950	262	537	1,675	4,835	192	4,476	5,432	▲764
3 社会科学	180,008	4,228	717	904	4,041	10,349	378	9,630	9,546	462
4 自然科学	57,214	1,501	237	292	1,446	8,937	387	8,278	8,249	416
5 技術	65,245	1,786	322	769	1,339	20,900	766	19,198	21,904	▲1,940
6 産業	40,524	1,017	129	172	974	5,564	221	5,195	4,954	462
7 芸術	69,993	1,981	320	490	1,811	9,699	389	9,068	10,486	▲1,029
8 言語	14,626	284	40	76	248	2,693	72	2,514	2,404	182
9 文学	208,927	4,500	793	1,464	3,829	60,596	2,488	56,634	49,956	9,166
カセット・点字	5,356	13	0	1	12	—	—	—	—	—
児童	0	0	0	0	0	114,566	3,012	104,051	122,369	▲15,306
計	801,014	18,982	2,887	5,201	16,668	245,927	8,233	225,832	241,197	▲7,132
全蔵書数 1,046,941冊										

#### イ 雑誌・新聞等

(平成28年3月31日現在) 単位：種

区分	雑誌	新聞	法規	公報類
購入	225	23	38	1
寄贈	358	28	1	3
計	583	51	39	4

#### ウ 特別集書 (平成28年3月31日現在)

浅野文庫：旧広島藩主浅野家から寄贈を受けた和漢の古書・図記類のうち、疎開により原爆の被災から免れた約1万点。和書では、木版本の「平家物語」「新刊吾妻鏡」「大仏物語」「人国記」「義経記」や、「百人一首」「はちかつき」「土佐日記」「浜松中納言物語」などの写本がある。漢籍には、南宋の陳与義の作品集である「増広箋註簡齋詩集」、元の呉太素撰「松齋梅譜」(写本)、明版の「西遊記」などがある。絵図類には、広島城下の様子を伝える城下絵図や、岡岷山の「都志見往来日記・同諸勝図」などのほか、藩主が参勤交代のときに用いた「道中日記」などがある。浅野家からの寄贈資料は、中央図書館の特別集書の根幹となるものであり、大部分はマイクロフィルムに収めている。

東城浅野家史料：旧広島藩家老職東城浅野家から寄託された古文書787点。豊臣秀吉朱印状、浅野長政や幸長書状、幸長金銀算用状、元禄14年の赤穂事件の城明け渡し前後の史料などがある。

小田文庫：広島県山県郡の医家小田家から寄贈・寄託された史料2,469点。「解体新書」や吉益東洞の「薬徴」などの医学・薬学書のほか、諸分野の近世・近代の版本や写本がある。これらの中には風律の「紙魚日記」、玄蛙の「やまかつら」など、広島の前代資料46点も含まれている。

香川家文書： 旧八木城主香川氏から寄贈された、鎌倉時代から明治時代にかけての史料 198 点。関東下知状や六波羅施行状などがある。このうち 7 点が、平成 6 年 3 月に広島市指定重要有形文化財に指定された。

広島文学資料： 三重吉文庫を核とし、広島にゆかりの深い作家の初版本、雑誌、自筆原稿などを集め公開している。三重吉文庫も含めた資料総数は 32,443 点。また、Web 広島文学資料室アーカイブ「鈴木三重吉と『赤い鳥』『原民喜の世界』『峠三吉』『若杉慧』『畑耕一』」を公開。

三重吉文庫： 広島が生んだ文学者であり、わが国の児童文化運動の先駆者鈴木三重吉の資料を集めている。彼の文壇への処女作「千鳥」をはじめ、ライフワークとして手がけた童話童謡雑誌「赤い鳥」など、三重吉の著作や関係文献がある。なお、この中には「鈴木三重吉赤い鳥の会」の寄贈資料が含まれている。

被爆文献資料： 被爆都市ヒロシマの図書館として、被爆体験の継承と平和意識の高揚を願い、広島や長崎の被爆に関する資料を広く収集している。資料数は、図書・雑誌など 38,271 冊である（ホームページで公開している目録冊数）。

山田節男文庫： 山田節男氏（元広島市長）が生前愛蔵・愛読していた資料 2,955 点を同家から寄贈されたものである。和書は全領域にわたっているが、洋書は社会科学部門が主たるものである。この中には、氏がオックスフォード大学留学中に集めたマルサスの「人口論」などの原書も含まれている。また、別途に同家から寄託された資料の中には、ローマ法皇パウロ六世より贈呈された「DISEGNI DI MICHELANGELO」などの洋書 11 冊がある。

国際資料： 「国際平和文化都市ひろしま」の市民のために、各国駐日大使館や広島市の姉妹友好都市などから、それぞれの国の文化や生活を理解できる資料として寄贈された資料で、2,740 点ある。

国連寄託図書館資料： 広島市が国連の寄託指定を受けて公開しているもので、公式記録（国連総会、安全保障理事会等の会議資料）、国連事務局刊行物など、49,537 点。英語版。対象地域は中国・四国地方である。

広島若葉芸術文庫： 「広島若葉芸術文庫」は豊かな人間性をはぐくみ、個性ある広島の文化創造を願って、昭和 60 年 9 月、広島若葉ライオンズの創設記念事業として、豪華芸術関係図書の寄贈を受けたことに始まる。以来、毎年寄贈を受けて、資料数は 815 点。当館が誇る絢爛貴重なコレクションとなっている。

被爆体験証言ビデオ： 広島市教育委員会と広島市立中央図書館は平成 20 年・21 年と共同で、学校の平和教育で取り組まれている「地域の被爆体験継承事業」で作成された被爆体験証言ビデオの収集、デジタル化を行った。中央図書館に収集・保存している被爆体験証言ビデオは 21 点あり、貸出を行うとともに図書館のホームページで公開している。

## エ 視聴覚資料（平成 28 年 3 月 31 日現在）

大活字本： 大きな活字で印刷された図書のことで、大きさ・行間・コントラスト等を考慮して作られている。弱視者や高齢者に読みやすい本。資料数は 12,862 点。

カセットブック： 古典や文芸作品を音訳・解説する市販のカセットブックを収集。主として目の不自由な人へ郵送で貸し出している。

デージー図書： デージー（DAISY）とは、Digital Accessible Information System の略で国際標準で作成されたデジタル録音図書のこと。主として目の不自由な人へ郵送で貸し出している。小説や文学作品などを中心に 760 点を収集。このうち、音声だけでなく文字や画像を同時に再生できるマルチメディアデージー図書は、児童書・絵本を中心に 206 点を収集。

## (2) こども図書館

ア 図書（一般以外はすべて児童図書）

（平成 28 年 3 月 31 日現在）単位：冊

区 分	館 内				
	蔵書数	年間移動冊数			
		受入 (a)	所属替 (b)	除籍 (c)	増減 (a)+(b)-(c)
0 総 記	2,239	66	▲ 531	29	▲ 494
1 哲 学	1,054	47	▲ 11	8	28
2 歴 史	9,753	224	▲ 25	193	6
3 社会科学	9,302	469	▲ 159	232	78
4 自然科学	14,649	410	▲ 56	87	267
5 技 術	5,305	195	8	50	153
6 産 業	2,836	146	▲ 6	31	109
7 芸 術	7,791	313	▲ 11	405	▲ 103
8 言 語	2,074	76	▲ 54	25	▲ 3
9 文 学	67,045	1,457	▲ 345	692	420
絵 本	59,363	1,274	▲ 97	692	485
紙 芝 居	1,489	40	▲ 60	38	▲ 58
カセット・点字	279	26	0	0	26
一 般	9,817	385	786	114	1,057
計	192,996	5,128	▲ 561	2,596	1,971
全蔵書数 192,996冊					

## イ 雑誌・新聞等

（平成 28 年 3 月 31 日現在）単位：種

区 分	雑 誌	新 聞	法 規	公 報 類
購 入	65	9	0	—
寄 贈	5	1	1	—
計	70	10	1	—

## ウ 特別集書（平成 28 年 3 月 31 日現在）

バル・コレクション（洋書コレクション）： 1949 年（昭和 24 年）、ハワード・バル博士を通じてアメリカから寄贈された洋書（714 冊現存）を核とした戦後の洋書関係資料 978 冊を所蔵している。当時のアメリカで読まれた児童文学の古典や評価の高い創作絵本等の初版本がほとんどであり貴重な資料群である。また、当時の児童図書の出版状況や、子どもたちに寄せる文化復興への日米関係者の思いがうかがえるものであり、広島市児童図書館の開館の契機となったコレクションである。

郷土の児童文学作家資料： 広島県または広島市にゆかりのある児童文学作家の図書、絵本、雑誌等を収集し、公開している。資料冊数は 1,236 冊（複本を含む）。

## エ 視聴覚資料（平成 28 年 3 月 31 日現在）

スライド 122 巻  
大活字本 178 冊

(3) 区・まんが図書館  
ア 中区図書館

(平成 28 年 3 月 31 日現在) 単位：冊

区 分	館 内				
	蔵書数	年間移動冊数			
		受入 (a)	所属替 (b)	除籍 (c)	増減 (a)+(b)-(c)
0 総 記	1,400	203	▲ 3	19	181
1 哲 学	1,778	194	▲ 1	8	185
2 歴 史	4,501	330	▲ 15	56	259
3 社会科学	6,641	443	▲ 9	151	283
4 自然科学	3,183	296	▲ 15	193	88
5 技 術	5,264	429	2	68	363
6 産 業	1,483	109	▲ 14	71	24
7 芸 術	8,303	328	▲ 4	44	280
8 言 語	1,349	62	0	10	52
9 文 学	18,756	1,041	▲ 20	374	647
カセット・点字	0	0	0	0	0
児 童	22,490	1,321	38	198	1,161
計	75,148	4,756	▲ 41	1,192	3,523
全蔵書数 75,148 冊					

イ 東区図書館

(平成 28 年 3 月 31 日現在) 単位：冊

区 分	館 内				
	蔵書数	年間移動冊数			
		受入 (a)	所属替 (b)	除籍 (c)	増減 (a)+(b)-(c)
0 総 記	1,186	74	▲ 2	123	▲ 51
1 哲 学	1,898	136	▲ 22	53	61
2 歴 史	3,338	205	▲ 14	102	89
3 社会科学	6,030	474	▲ 77	230	167
4 自然科学	3,337	337	▲ 6	46	285
5 技 術	5,917	619	▲ 191	552	▲ 124
6 産 業	1,790	164	▲ 10	29	125
7 芸 術	4,516	267	▲ 2	41	224
8 言 語	987	49	▲ 1	5	43
9 文 学	16,044	922	▲ 121	720	81
カセット・点字	0	0	0	0	0
児 童	25,331	1,422	64	917	569
計	70,374	4,669	▲ 382	2,818	1,469
全蔵書数 70,374 冊					

## ウ 南区図書館

(平成 28 年 3 月 31 日現在) 単位：冊

区 分	館 内				
	蔵書数	年間移動冊数			
		受入 (a)	所属替 (b)	除籍 (c)	増減 (a)+(b)-(c)
0 総 記	1,320	91	3	14	80
1 哲 学	1,886	161	▲ 17	32	112
2 歴 史	3,236	264	1	71	194
3 社会科学	4,743	444	▲ 26	138	280
4 自然科学	2,696	255	▲ 6	30	219
5 技 術	4,815	403	▲ 6	178	219
6 産 業	1,468	116	▲ 14	15	87
7 芸 術	3,875	249	▲ 16	53	180
8 言 語	773	40	▲ 1	11	28
9 文 学	13,703	941	▲ 6	384	551
カセット・点字	0	0	0	0	0
児 童	21,512	1,731	61	622	1,170
計	60,027	4,695	▲ 27	1,548	3,120
全蔵書数 60,027冊					

## エ 西区図書館

(平成 28 年 3 月 31 日現在) 単位：冊

区 分	館 内				
	蔵書数	年間移動冊数			
		受入 (a)	所属替 (b)	除籍 (c)	増減 (a)+(b)-(c)
0 総 記	1,588	74	▲ 6	50	18
1 哲 学	2,375	173	▲ 13	59	101
2 歴 史	4,254	321	▲ 30	123	168
3 社会科学	6,543	423	▲ 76	128	219
4 自然科学	3,624	272	▲ 57	119	96
5 技 術	5,853	389	▲ 24	251	114
6 産 業	1,778	120	▲ 27	51	42
7 芸 術	5,566	326	▲ 15	47	264
8 言 語	964	38	▲ 21	21	▲ 4
9 文 学	20,152	1,090	▲ 76	819	195
カセット・点字	5	0	0	0	0
児 童	30,336	1,516	67	643	940
計	83,038	4,742	▲ 278	2,311	2,153
全蔵書数 83,038冊					

才 安佐南区図書館

(平成 28 年 3 月 31 日現在) 単位：冊

区 分	館 内				
	蔵書数	年間移動冊数			
		受入 (a)	所属替 (b)	除籍 (c)	増減 (a)+(b)-(c)
0 総 記	1,248	57	1	3	55
1 哲 学	1,989	158	1	8	151
2 歴 史	4,403	359	▲ 6	54	299
3 社会科学	7,441	591	▲ 29	95	467
4 自然科学	3,659	276	1	5	272
5 技 術	7,587	460	9	50	419
6 産 業	2,163	144	4	11	137
7 芸 術	5,654	270	▲ 141	146	▲ 17
8 言 語	983	23	3	7	19
9 文 学	23,425	1,953	9	318	1,644
カセット・点字	1	0	0	0	0
児 童	33,028	2,365	132	575	1,922
計	91,581	6,656	▲ 16	1,272	5,368
全蔵書数 91,581冊					

※ 平成 27 年 4 月 1 日に公民館等への配本業務を中央図書館地域サービス係へ一本化したことに伴い、自動車図書館の資料は全て中央図書館に所属替を行った (71,725 冊)

力 安佐北区図書館

(平成 28 年 3 月 31 日現在) 単位：冊

区 分	館 内				
	蔵書数	年間移動冊数			
		受入 (a)	所属替 (b)	除籍 (c)	増減 (a)+(b)-(c)
0 総 記	1,294	90	▲ 13	89	▲ 12
1 哲 学	1,452	147	▲ 24	83	40
2 歴 史	3,325	317	▲ 114	229	▲ 26
3 社会科学	5,612	585	▲ 194	362	29
4 自然科学	2,829	272	▲ 12	91	169
5 技 術	5,325	335	▲ 41	384	▲ 90
6 産 業	1,845	146	▲ 47	104	▲ 5
7 芸 術	4,327	254	▲ 124	215	▲ 85
8 言 語	788	38	▲ 16	41	▲ 19
9 文 学	16,167	1,096	▲ 277	1,473	▲ 654
カセット・点字	0	0	0	0	0
児 童	24,944	1,446	69	1,283	232
計	67,908	4,726	▲ 793	4,354	▲ 421
全蔵書数 67,908冊					

※ 平成 27 年 4 月 1 日に公民館等への配本業務を中央図書館地域サービス係へ一本化したことに伴い、自動車図書館の資料は全て中央図書館に所属替を行った (65,253 冊)



## キ 安芸区図書館

(平成 28 年 3 月 31 日現在) 単位：冊

区 分	館 内				
	蔵書数	年間移動冊数			
		受入 (a)	所属替 (b)	除籍 (c)	増減 (a)+(b)-(c)
0 総 記	1,644	91	2	48	45
1 哲 学	2,506	117	1	8	110
2 歴 史	4,295	275	▲ 2	100	173
3 社会科学	5,725	377	▲ 26	216	135
4 自然科学	4,139	241	▲ 39	165	37
5 技 術	6,299	348	17	109	256
6 産 業	1,791	97	▲ 3	12	82
7 芸 術	5,812	238	6	24	220
8 言 語	1,067	48	2	8	42
9 文 学	23,015	1,110	16	322	804
カセット・点字	104	18	1	0	19
児 童	30,531	1,288	64	491	861
計	86,928	4,248	39	1,503	2,784
全蔵書数 86,928冊					

※ 平成 27 年 4 月 1 日に公民館等への配本業務を中央図書館地域サービス係へ一本化したことに伴い、自動車図書館の資料は全て中央図書館に所属替を行った (25,283 冊)

## ク 佐伯区図書館

(平成 28 年 3 月 31 日現在) 単位：冊

区 分	館 内				
	蔵書数	年間移動冊数			
		受入 (a)	所属替 (b)	除籍 (c)	増減 (a)+(b)-(c)
0 総 記	1,356	135	66	20	181
1 哲 学	1,999	190	1	64	127
2 歴 史	4,256	242	▲ 64	201	▲ 23
3 社会科学	6,704	451	▲ 257	516	▲ 322
4 自然科学	3,400	266	▲ 91	131	44
5 技 術	7,197	386	▲ 94	170	122
6 産 業	1,919	110	▲ 18	68	24
7 芸 術	4,800	266	▲ 45	116	105
8 言 語	919	37	1	6	32
9 文 学	21,011	1,513	▲ 117	1,328	68
カセット・点字	1	0	0	0	0
児 童	33,998	2,809	149	877	2,081
計	87,560	6,405	▲ 469	3,497	2,439
全蔵書数 87,560冊					

※ 平成 27 年 4 月 1 日に公民館等への配本業務を中央図書館地域サービス係へ一本化したことに伴い、自動車図書館の資料は全て中央図書館に所属替を行った (63,571 冊)

## ケ 佐伯区図書館湯来河野閲覧室

(平成 28 年 3 月 31 日現在) 単位：冊

区 分	館 内				
	蔵書数	年間移動冊数			
		受入 (a)	所属替 (b)	除籍 (c)	増減 (a)+(b)-(c)
0 総 記	1,043	48	0	1	47
1 哲 学	995	59	0	0	59
2 歴 史	2,851	82	8	1	89
3 社会科学	1,980	150	▲ 2	4	144
4 自然科学	1,798	129	▲ 2	8	119
5 技 術	2,851	186	▲ 10	13	163
6 産 業	1,048	73	▲ 2	1	70
7 芸 術	2,354	155	▲ 3	9	143
8 言 語	498	31	▲ 1	1	29
9 文 学	6,820	323	▲ 13	52	258
カセット・点字	0	0	0	0	0
児 童	12,298	560	21	101	480
計	34,536	1,796	▲ 4	191	1,601
全蔵書数 34,536冊					

## コ まんが図書館

(平成 28 年 3 月 31 日現在) 単位：冊

区 分	館 内				
	蔵書数	年間移動冊数			
		受入 (a)	所属替 (b)	除籍 (c)	増減 (a)+(b)-(c)
0 総 記	16	0	▲ 1	0	▲ 1
1 哲 学	0	0	0	0	0
2 歴 史	2	0	0	0	0
3 社会科学	6	1	0	0	1
4 自然科学	6	0	0	0	0
5 技 術	0	0	0	0	0
6 産 業	0	0	0	0	0
7 芸 術	30	2	3	4	1
8 言 語	2	0	0	0	0
9 文 学	0	0	0	0	0
ま ん が	138,898	6,850	2,138	1,887	7,101
(まんが関係資料)	(8,200)	—	—	—	—
カセット・点字	0	0	0	0	0
児 童	0	0	▲ 5	0	▲ 5
計	138,960	6,853	2,135	1,891	7,097
全蔵書数 138,960冊					

サ まんが図書館あさ閲覧室

(平成28年3月31日現在) 単位：冊

区 分	館 内				
	蔵書数	年間移動冊数			
		受入 (a)	所属替 (b)	除籍 (c)	増減 (a)+(b)-(c)
0 総 記	4	0	▲ 1	0	▲ 1
1 哲 学	1	0	0	0	0
2 歴 史	0	0	0	0	0
3 社 会 科 学	1	0	0	0	0
4 自 然 科 学	6	0	0	0	0
5 技 術	3	1	0	0	1
6 産 業	1	0	0	0	0
7 芸 術	3	0	0	0	0
8 言 語	0	0	0	0	0
9 文 学	1	1	0	0	1
ま ん が	55,868	2,419	▲ 1,178	819	422
(学習・教養まんが)	(2,686)	—	—	—	—
カセット・点字	0	0	0	0	0
児 童	392	1	0	4	▲ 3
計	56,280	2,422	▲ 1,179	823	420
全蔵書数 56,280冊					

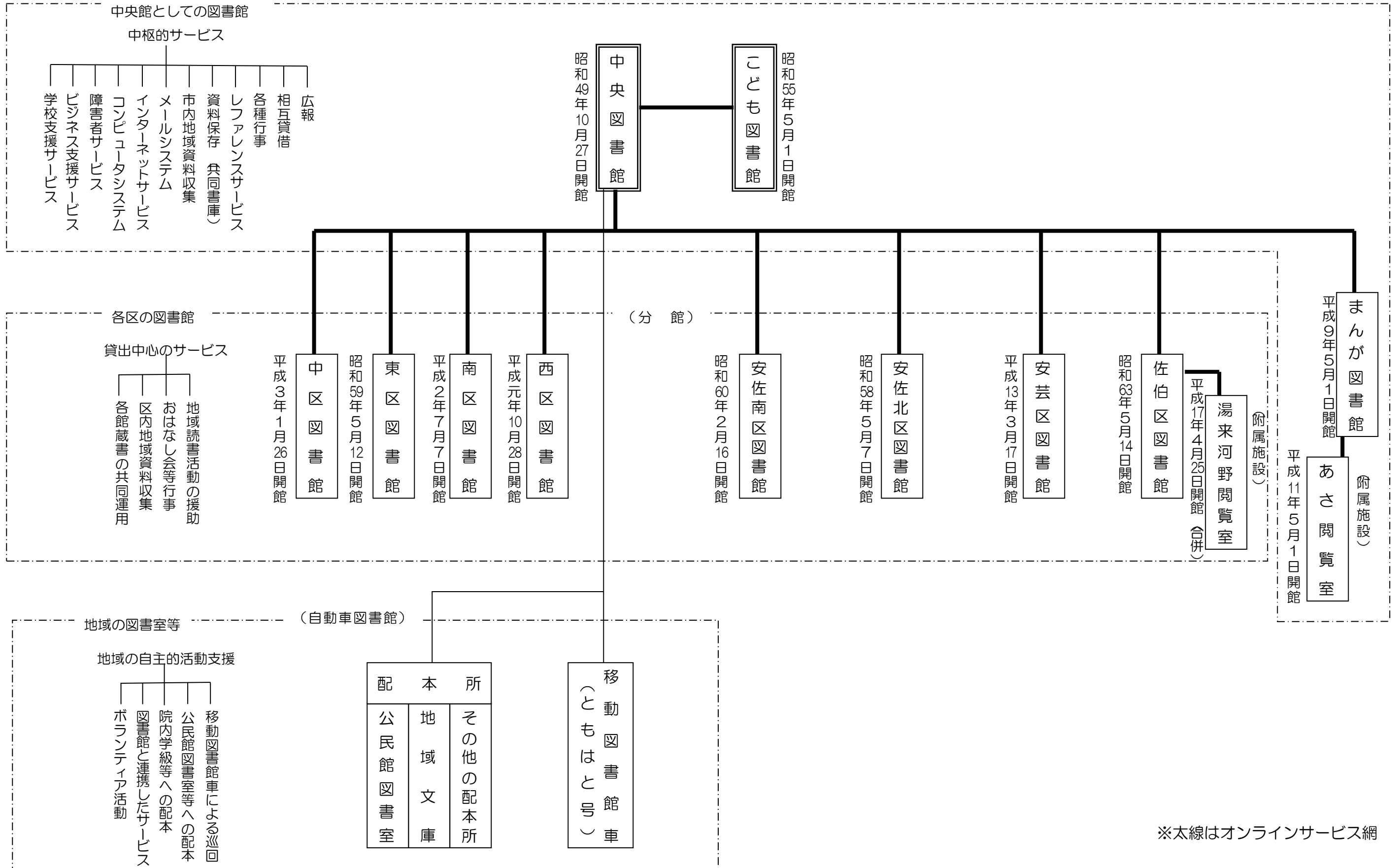
9 資料相互協力

資料相互協力実績表 (平成23~27年度)

協力区分\図書館	国立国会	広島県立	県内市町村	中国4県	中国4県以外	広島大学	市大	その他の大学	その他の機関	計	
貸出(冊)	23	—	2	1470	578	287	101	209	3	0	2650
	24	—	12	1422	602	293	75	165	3	0	2572
	25	—	7	1401	579	261	84	163	3	5	2503
	26	—	29	1099	626	313	84	134	20	5	2310
	27	—	5	1208	601	320	89	165	29	0	2417
借受(冊)	23	33	159	395	272	301	111	17	53	0	1341
	24	49	309	385	354	310	136	9	82	6	1640
	25	23	173	430	328	237	71	12	54	6	1334
	26	14	133	460	300	274	73	11	37	31	1333
	27	21	96	378	384	327	91	66	65	6	1434
複写申込 (件)	23	269	1	0	0	1	0	8	59	2	340
	24	208	1	0	0	3	10	0	51	0	273
	25	185	10	2	0	1	9	2	14	3	226
	26	140	4	0	0	0	0	0	12	0	156
	27	122	43	0	0	0	0	0	11	1	177
レファレンス (件)	23	22	1	0	0	0	0	0	9	0	32
	24	24	2	0	0	3	0	0	2	1	32
	25	15	4	0	3	3	0	1	0	3	29
	26	26	2	0	0	9	0	0	28	3	68
	27	81	3	4	2	4	0	0	65	1	160

# 10 図書館サービス

## (1) 広島市立図書館サービス網



※太線はオンラインサービス網

## (2) 行政区別サービスポイント一覧

(平成28年4月1日現在)

区分	中	東	南	西	安佐南	安佐北	安芸	佐伯
図書館 13	中央図書館 こども図書館 中区図書館	東区図書館	南区図書館 まんが図書館	西区図書館	安佐南区図書館 まんが図書館おさ閲覧室	安佐北区図書館	安芸区図書館	佐伯区図書館 湯来河野閲覧室
移動図書館車 (ともはと号) 17	白島中町公園	神田山やすらぎ園	柞木集会所 翠町第二公園 段原小学校 市立広島特別支援学校	己斐上集会所 高須台集会所	奥畑集会所 阿戸集会所 梅林集会所 伴南	落合東福祉センター前 行森集会所 広島市農協小河原支店 倉掛のぞみ園 県立広島特別支援学校		
公民館図書室 71	中央公民館 竹屋公民館 吉島公民館 舟入公民館	二葉公民館 福田公民館 馬木公民館 温品公民館 戸坂公民館 牛田公民館 早稲田公民館	仁保公民館 青崎公民館 段原公民館 大河公民館 楠那公民館 宇品公民館 似島公民館	草津公民館 三條公民館 観音公民館 南観音公民館 己斐上公民館 己斐公民館 古田公民館 鈴が峰公民館 井口公民館	古市公民館 佐東公民館 東野公民館 安東公民館 安公民館 祇園公民館 祇園西公民館 大塚公民館 戸山公民館 沼田公民館	可部公民館 白木公民館 高陽公民館 真亀公民館 倉掛公民館 口田公民館 三入公民館 亀山公民館 安佐公民館 日浦公民館	船越公民館 瀬野公民館 中野公民館 阿戸公民館 矢野公民館	五日市公民館 湯来南公民館 湯来西公民館 石内公民館 河内公民館 皆賀公民館 五月が丘公民館 藤の木公民館 彩が丘公民館 美鈴が丘公民館 利松公民館 八幡東公民館 八幡公民館 観音台公民館 坪井公民館 五日市中央公民館 吉見園公民館 楽々園公民館 美禰公民館
地域文庫 15		牛田集会所	黄金山会館 東宇品会館	庚午中央会館 井口集会所	毘沙門台集会所 川内集会所 原集会所 長束集会所 祇園集会所	三田集会所 鈴張集会所 久地南集会所 可部福祉センター	中野西集会所	
その他の配本所 12	舟入むつみ園 青少年センター 院内学級(市民病院) 院内学級(日赤)	東地域交流センター 神田山荘	院内学級(広大)	天満児童館 西地域交流センター	安佐勤労青少年ホーム		畑賀福祉センター	佐伯勤労青少年ホーム
計 128	12	12	16	16	22	20	8	22

注 各欄の数値は箇所数

※ その他の配本所  
廃止：元宇品会館(平成27年6月5日)

## (3) 図書館各室の機能

## ア 中央図書館

室 名		機 能
1 階	自動車図書館	<ul style="list-style-type: none"> <li>・ 移動図書館車（ともはと号）の書庫及び車庫</li> <li>・ 公民館図書室、地域文庫などへの配本用図書の書庫</li> <li>・ 館外読書会用図書の受付</li> <li>・ 障害者サービスの受付</li> <li>・ 有料図書宅配サービスの受付</li> </ul>
	自習室	・ 自習の場の提供 (128 席)
	対面朗読室	・ 視覚障害者への対面朗読サービス (78.3 m <sup>2</sup> )
	国連寄託図書館 国際資料室	<ul style="list-style-type: none"> <li>・ 国連刊行物の閲覧・貸出サービス（対象：中国・四国地方）</li> <li>・ 世界各国の資料の閲覧 (78.3 m<sup>2</sup>)</li> </ul>
	喫茶・食堂	・ 来館者のための喫茶・軽食サービス (72 席)
2 階	自由閲覧室 (A室・B室)	<ul style="list-style-type: none"> <li>・ 一般教養書や趣味・娯楽・実用書などの自由閲覧、及び個人・団体に対する館外貸出</li> <li>・ 本の予約・リクエストの受付</li> <li>・ 大活字本コーナーにおける資料の提供</li> <li>・ 闘病記コーナーにおける情報・資料の提供</li> <li>・ 多文化コーナーにおける情報・資料の提供（中国語、韓国・朝鮮語、英語）</li> <li>・ 高校生のための職業ハッケン!!コーナーにおける資料の提供</li> <li>・ インターネット用パソコンの利用及び資料の複写サービス</li> <li>・ 中央大学・法政大学・日本大学通信教育文庫の貸出 (63 席)</li> </ul>
	新聞雑誌閲覧室	・ 新聞及び一般雑誌の自由閲覧 (42 席)
	展示ホール・ サテライト展示コーナー	・ 所蔵資料等の企画展示 (展示ホール 265.2 m <sup>2</sup> )
3 階	参考閲覧室	<ul style="list-style-type: none"> <li>・ レファレンス（資料相談）及び資料の複写サービス</li> <li>・ ビジネス支援情報コーナーにおける情報・資料の提供</li> <li>・ 書庫内資料の出納</li> <li>・ 専門雑誌の自由閲覧</li> <li>・ インターネット用パソコンの利用</li> <li>・ 商用データベースの提供</li> <li>・ 無線 LAN スペースの提供</li> <li>・ 図書館間相互貸借の受付</li> <li>・ 国連広報資料類の閲覧 (47 席（うち無線 LAN 8 席）)</li> </ul>
	広島資料室	<ul style="list-style-type: none"> <li>・ 郷土に関する資料の提供・資料相談及び被爆に関する文献資料の提供 (15 席（うち無線 LAN 1 席）)</li> </ul>
	広島文学資料室	・ 広島にゆかりの深い作家の初版本、雑誌、自筆原稿などの収集・展示 (64.8 m <sup>2</sup> )
	浅野文庫	・ 貴重資料の保存 (128.6 m <sup>2</sup> )
	セミナー室	・ 各種講座・セミナー等の開催 (60 席)

イ こども図書館

室 名		機 能
1階	自由閲覧室	<ul style="list-style-type: none"> <li>・ 図書の館外貸出（個人・団体）、本の予約・リクエストの受付</li> <li>・ 読書相談、利用案内</li> </ul>
	絵本コーナー	<ul style="list-style-type: none"> <li>・ おひざにだっこの絵本、外国語の絵本</li> </ul>
	展示コーナー	<ul style="list-style-type: none"> <li>・ 所蔵資料等の企画展示 (30.0 m<sup>2</sup>)</li> </ul>
2階	参考閲覧室	<ul style="list-style-type: none"> <li>・ 参考図書、郷土資料、原爆資料、児童文化関係資料、保存用図書等の提供及び資料相談</li> <li>・ インターネット用パソコンの利用及び資料の複写サービス (42席)</li> </ul>
	おとぎの部屋	<ul style="list-style-type: none"> <li>・ おはなし会、読書会等の行事を定期的開催 (42.0 m<sup>2</sup>)</li> </ul>

ウ 区図書館

室 名	機 能
閲覧室	<ul style="list-style-type: none"> <li>・ 図書の館外貸出（個人・団体）、本の予約・リクエストの受付</li> <li>・ 読書相談、利用案内</li> <li>・ おはなし会、読書会等の行事を定期的開催</li> <li>・ 参考図書、郷土資料、原爆資料、児童文化関係資料、保存用図書等の提供</li> </ul>
各種コーナー	<ul style="list-style-type: none"> <li>・ インターネット用パソコンの利用及び資料の複写サービス</li> </ul>

エ まんが図書館

室 名		機 能
1階	エントランスホール	<ul style="list-style-type: none"> <li>・ おもしろその年まんが大賞入賞作品展等の展示ほか</li> </ul>
	ショーウィンドー(外壁面)	<ul style="list-style-type: none"> <li>・ 漫画資料等をテーマごとに展示</li> </ul>
2階	閲覧室	<ul style="list-style-type: none"> <li>・ 漫画資料等図書の自由閲覧、館外貸出（個人・団体）、本の予約・リクエストの受付</li> <li>・ 読書相談、利用案内</li> <li>・ 緑陰読書(公園内での一日貸出)の受付</li> </ul>
	まんが雑誌コーナー	<ul style="list-style-type: none"> <li>・ 漫画雑誌の閲覧・貸出</li> </ul>
	新聞・雑誌コーナー	<ul style="list-style-type: none"> <li>・ 新聞の閲覧、雑誌の閲覧・貸出</li> </ul>
	漫画研究資料コーナー	<ul style="list-style-type: none"> <li>・ 漫画関係の研究資料の閲覧・貸出</li> </ul>
	貴重資料コーナー	<ul style="list-style-type: none"> <li>・ 漫画関係の古書等歴史的資料の収集</li> </ul>
	ふれあいルーム	<ul style="list-style-type: none"> <li>・ 漫画資料、雑誌バックナンバーの閲覧、貸出</li> <li>・ 展示ケースによる漫画資料のテーマ展示 (36.2 m<sup>2</sup>)</li> </ul>
	外国語漫画コーナー	<ul style="list-style-type: none"> <li>・ 外国語に翻訳された日本の漫画等、外国語漫画資料の閲覧、貸出</li> </ul>
ひろしまコーナー	<ul style="list-style-type: none"> <li>・ “広島”にゆかりの作家や作品の閲覧、貸出</li> </ul>	

#### (4) 館外貸出

##### ア 個人貸出

対象：① 広島市内在住の人

② 広島市内に通勤・通学している人

③ 呉市・竹原市・三原市・大竹市・東広島市・廿日市市・安芸高田市・江田島市・岩国市・柳井市・安芸太田町・北広島町・府中町・海田町・熊野町・坂町・大崎上島町・世羅町・周防大島町・和木町・上関町・平生町に在住の人

登録：現住所・氏名を確認できるものを提示

貸出：1人10冊、2週間

##### イ 団体貸出

対象：① 広島市内の家庭文庫・地域文庫、学校、幼稚園、保育園、公民館、児童館等の施設

② 活動拠点が広島市内で、構成員が5人以上の自主的なグループ

③ 活動拠点が広島市内で、個人あるいは4人以下で読み聞かせ等、読書普及に関するボランティア活動をしているグループ

登録：代表者の現住所・氏名を確認できるものを提示

貸出：1グループ50冊、1か月

##### ウ 移動図書館車（ともはと号）

対象：広島市内に居住しているか、通勤・通学している人

登録：現住所・氏名を確認できるものを提示

貸出：1人20冊、約1か月（次の巡回まで）

#### (5) 障害者サービス

##### ア 対面朗読（湯来河野閲覧室、まんが図書館及びあさ閲覧室を除く全館）

対象：目の不自由な人で対面朗読を希望する人

登録：電話・文書又は来館して登録

利用：希望する7日前までに電話等で予約、1回の利用時間2時間以内

##### イ 図書郵送貸出（中央・こども図書館）

対象：広島市内に居住、又は通勤・通学し、身体障害者手帳1級から4級までの人、又は療育手帳の等級④若しくはAの人、又は精神障害者保健福祉手帳1級から2級までの人

登録：電話又は文書で、身体障害者手帳又は療育手帳又は精神障害者保健福祉手帳の番号・障害の等級を確認

貸出：電話又は文書で申込み、1人10冊、4週間

##### ウ カセットブック郵送貸出（中央）

対象：広島市内に居住又は通勤・通学し、身体障害者手帳（視覚障害）を持っている人、又は図書館長が視覚の表現による認識に障害があると認められた人

登録：電話又は文書で、身体障害者手帳の番号を確認（手帳を持っていない人は障害の程度を確認）

貸出：電話又は文書で申込み、1人2点まで、4週間

##### エ デイジー図書郵送貸出（中央）

対象：カセットブック郵送貸出に準じる

登録：同上

貸出：電話又は文書で申込み、1人2点まで、4週間



オ デイジー図書再生機（プレクストーク）貸出（中央）

対象：カセットブック郵送貸出に準じる

登録：電話又は文書で、身体障害者手帳の番号を確認（手帳を持っていない人は、障害の程度を確認）

貸出：3か月間

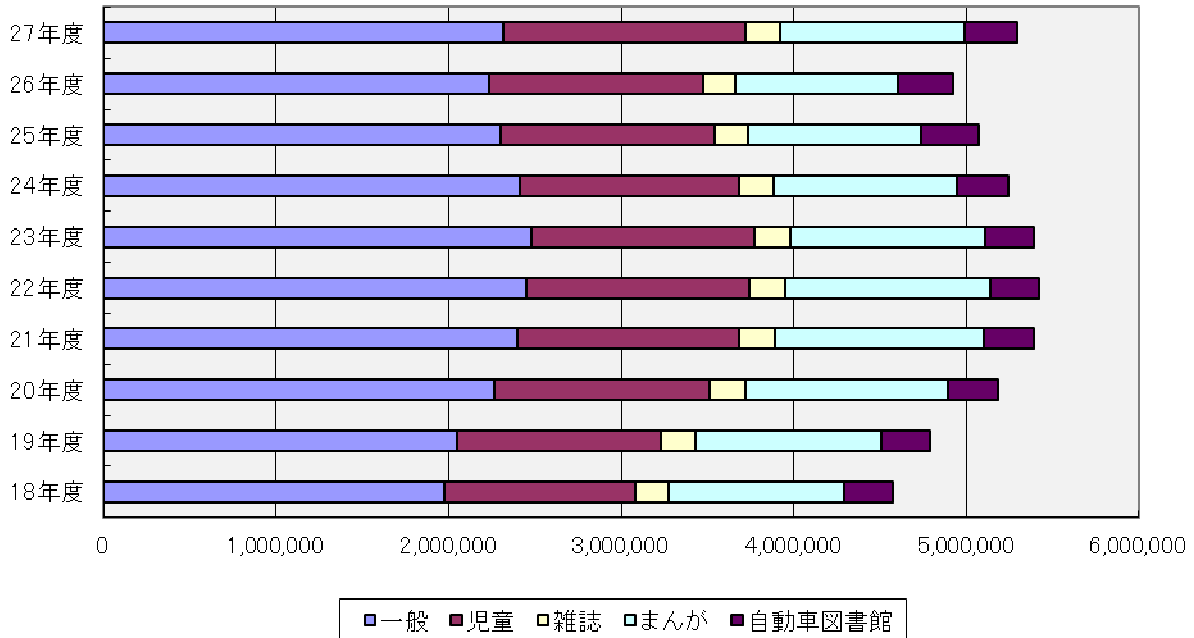
カ 機器利用（拡大読書器は全館、その他は中央）

点字ディスプレイ、活字自動読上げ機、デイジー図書再生機（プレクストーク）、拡大読書器の館内利用

## 1 1 広島市立図書館利用状況

### (1) 図書館サービスの推移とまとめ

#### ア 資料種別貸出冊数推移



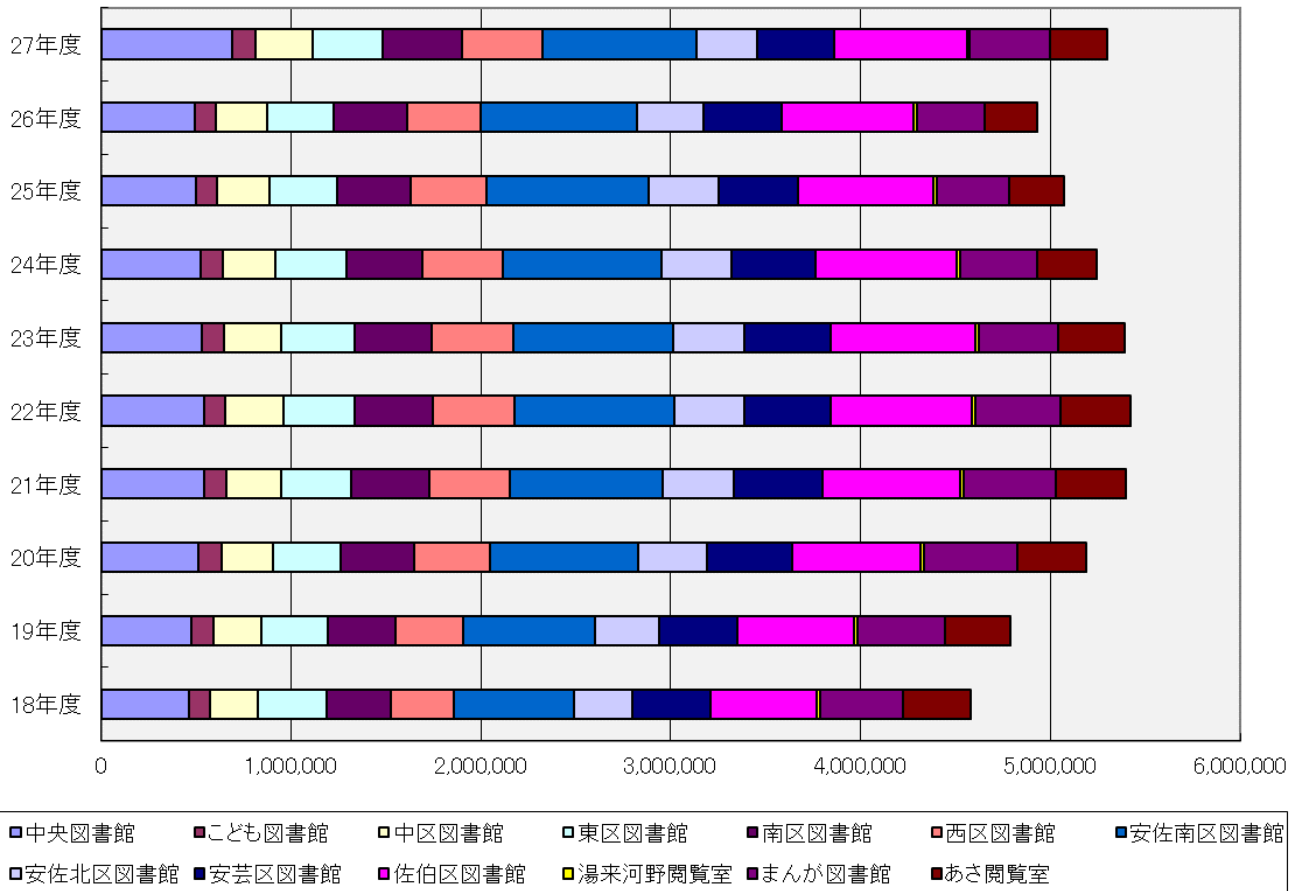
(単位: 冊)

区分	18年度	19年度	20年度	21年度	22年度	23年度	24年度	25年度	26年度	27年度
一般	1,973,149	2,052,674	2,261,953	2,396,212	2,447,081	2,479,033	2,414,413	2,303,028	2,235,019	2,319,776
児童	1,110,422	1,177,080	1,249,899	1,284,085	1,298,004	1,295,328	1,266,279	1,237,513	1,237,832	1,400,102
雑誌	194,321	200,003	205,728	209,411	206,542	207,139	201,343	191,157	191,034	197,318
まんが	1,017,163	1,075,387	1,177,820	1,215,067	1,183,615	1,125,680	1,066,124	1,002,628	942,882	1,072,682
自動車図書館	282,191	285,247	291,512	289,271	287,417	281,615	295,158	335,495	320,376	307,166
合計	4,577,246	4,790,391	5,186,912	5,394,046	5,422,659	5,388,795	5,243,317	5,069,821	4,927,143	5,297,044

#### (まとめ)

システム更新時に貸出冊数を5冊から10冊に拡大したことにより児童書が対前年度比13.1%増、まんがが対前年度比13.8%増加した。自動車図書館が対前年度比4.1%減であったが、全体で対前年度比7.5%の増加となった。

イ 館別貸出冊数推移



(単位：冊)

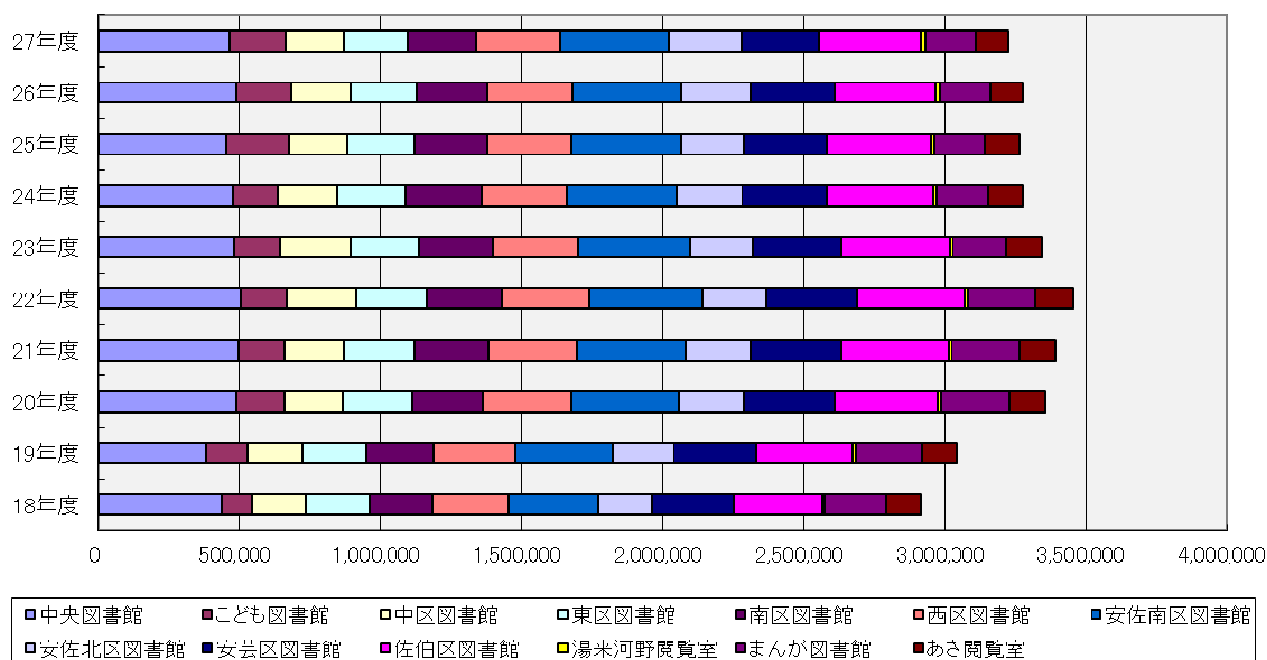
区分	18年度	19年度	20年度	21年度	22年度	23年度	24年度	25年度	26年度	27年度
中央図書館	462,651	472,808	513,033	541,412	540,571	530,862	523,685	501,716	494,991	688,817
こども図書館	108,294	116,339	121,762	119,398	112,799	116,226	115,369	107,801	108,039	124,276
中区図書館	254,067	253,654	272,232	288,795	304,173	303,979	280,534	275,301	272,121	300,250
東区図書館	363,816	348,564	355,754	368,964	378,387	382,434	370,898	356,475	351,707	370,964
南区図書館	333,915	359,096	387,525	408,001	410,053	405,019	402,017	387,950	381,818	417,729
西区図書館	334,509	358,930	395,856	423,042	427,864	430,970	419,969	400,061	389,992	422,688
安佐南区図書館	633,775	688,827	781,748	806,348	841,953	846,035	840,738	851,286	823,705	810,051
安佐北区図書館	309,327	339,008	363,704	374,969	369,501	370,661	367,967	368,577	349,773	317,719
安芸区図書館	405,731	411,589	445,371	467,281	458,972	455,185	441,032	420,151	411,612	408,079
佐伯区図書館	559,694	616,392	678,187	723,732	738,720	759,760	740,809	711,086	696,144	697,522
湯来河野閲覧室	17,882	18,343	18,086	18,358	18,443	18,496	18,044	19,011	14,754	14,979
まんが図書館	439,318	461,180	494,292	489,057	453,709	422,887	406,117	383,259	359,856	426,580
あさ閲覧室	354,267	345,661	359,362	364,689	367,514	346,281	316,138	287,147	272,631	297,390
合計	4,577,246	4,790,391	5,186,912	5,394,046	5,422,659	5,388,795	5,243,317	5,069,821	4,927,143	5,297,044

注 平成26年度まで中央、安佐南、安佐北、安芸、佐伯の各館と平成27年度の中央図書館については、自動車図書館の貸出を含む。

(まとめ)

システム更新時の貸出冊数を5冊から10冊に拡大したことにより、全体の貸出冊数は前年度より約37万冊の増加となった。

## ウ 入館者数推移



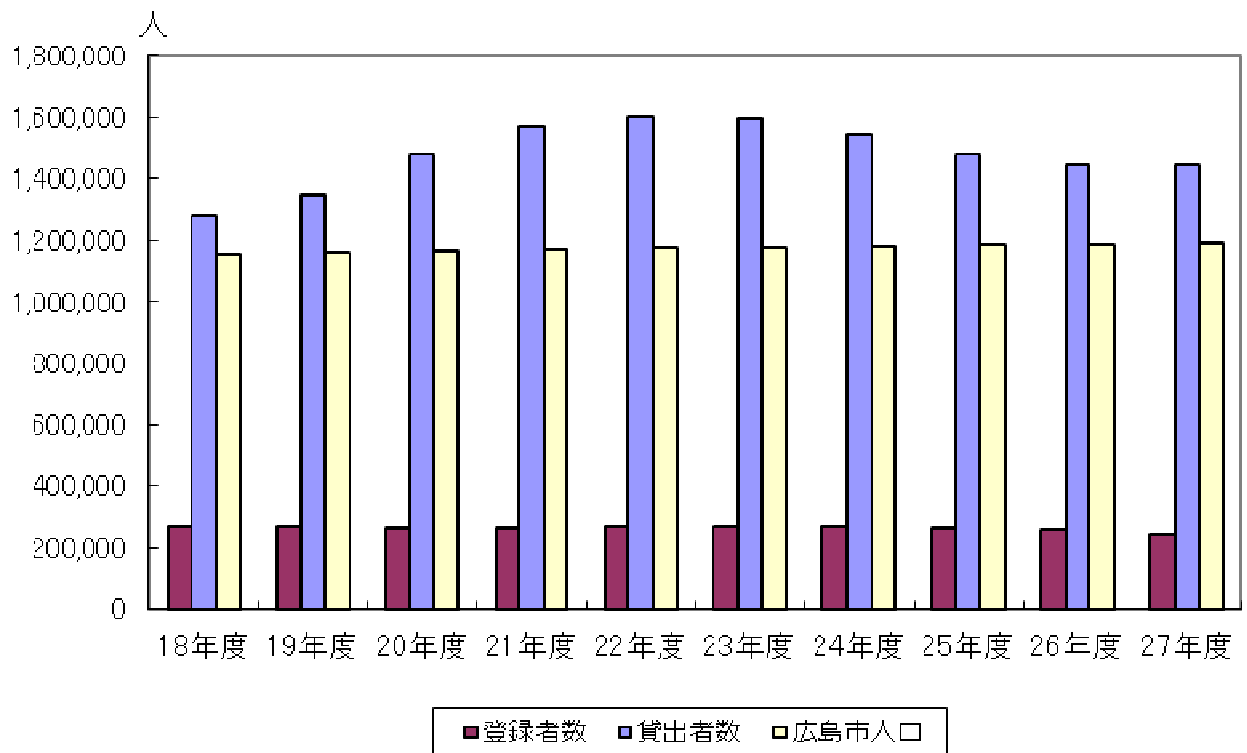
(単位:人)

区分	18年度	19年度	20年度	21年度	22年度	23年度	24年度	25年度	26年度	27年度
中央図書館	439,993	386,093	489,823	498,159	505,517	482,621	479,119	456,501	491,517	465,004
子ども図書館	105,113	143,597	172,805	162,201	165,223	164,219	159,510	221,695	194,316	199,079
中区図書館	190,411	193,318	205,762	213,963	244,827	247,482	210,737	204,771	210,081	207,833
東区図書館	225,219	229,725	245,062	247,356	249,983	244,454	242,254	241,183	235,774	228,854
南区図書館	224,109	238,395	252,547	261,250	264,787	260,554	267,884	254,787	249,756	242,278
西区図書館	268,662	286,701	311,206	316,029	308,544	302,760	301,694	297,474	301,954	293,857
安佐南区図書館	318,009	350,300	384,139	384,231	402,793	396,451	393,242	393,092	384,461	385,195
安佐北区図書館	192,556	212,178	231,122	233,428	226,448	225,301	229,927	220,613	248,325	259,538
安芸区図書館	287,678	295,369	320,376	319,908	323,229	310,946	299,661	292,802	295,639	276,005
佐伯区図書館	316,758	340,058	363,637	378,792	381,129	382,697	376,738	368,120	357,805	360,640
湯来河野閲覧室	9,212	9,956	10,616	9,546	10,566	10,844	10,709	11,790	13,915	14,203
まんが図書館	218,370	234,483	241,017	238,063	241,959	189,759	184,936	182,656	181,274	181,282
あさ閲覧室	118,899	125,496	130,916	130,763	131,488	128,260	122,433	120,529	117,175	113,813
合計	2,914,989	3,045,669	3,359,028	3,393,689	3,456,493	3,346,348	3,278,844	3,266,013	3,281,812	3,227,581

(まとめ)

子ども図書館、安佐南区図書館、安佐北区図書館、佐伯区図書館、湯来河野閲覧室で対前年度比 0.2%~4.5%の増となったが、中央図書館、中区図書館、東区図書館、南区図書館、西区図書館、安芸区図書館、あさ閲覧室で対前年度比 1.1%~6.6%の減となり、全体では対前年度比 1.7%の減となった。

工 貸出者数・登録者数推移



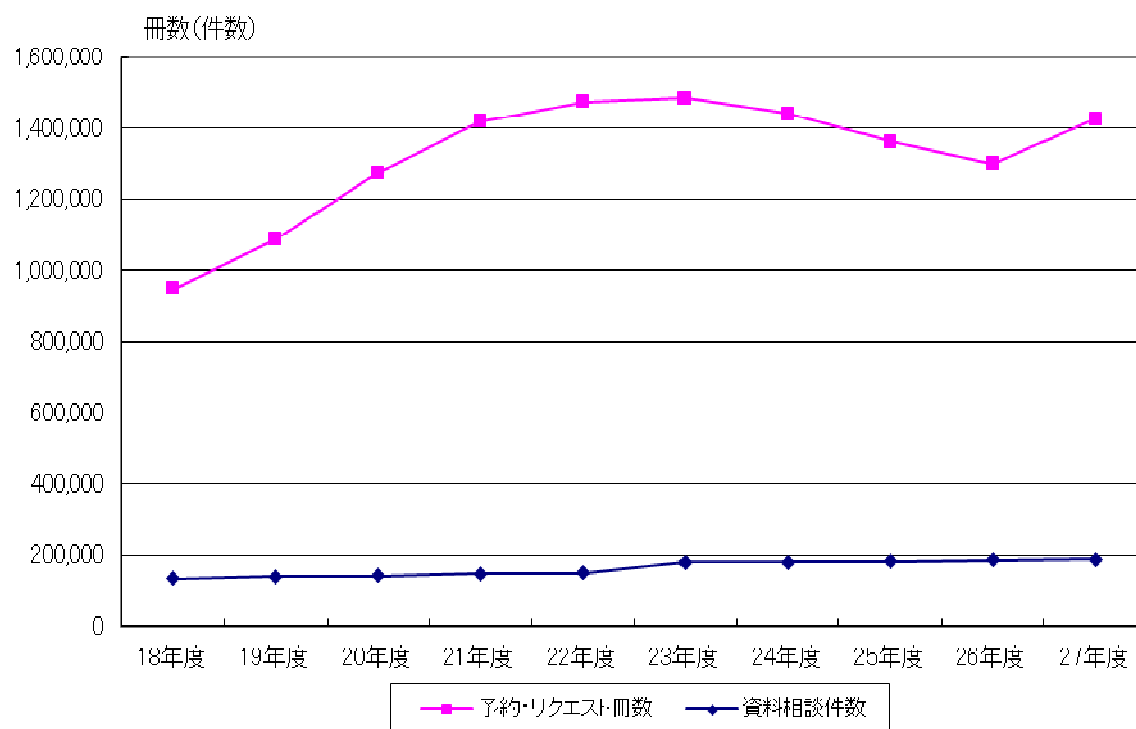
区分	18年度	19年度	20年度	21年度	22年度	23年度	24年度	25年度	26年度	27年度
登録者数	268,175	265,044	263,568	263,176	267,601	267,301	264,782	260,679	256,987	243,635
貸出者数	1,276,737	1,348,051	1,481,986	1,570,387	1,598,822	1,593,719	1,546,976	1,478,073	1,443,501	1,446,382
広島市人口	1,158,269	1,163,475	1,167,963	1,171,559	1,175,466	1,177,934	1,182,403	1,186,147	1,188,067	1,190,877
登録率 (登録者数/人口)	23.2%	22.8%	22.6%	22.5%	22.8%	22.7%	22.4%	22.0%	21.6%	20.5%

注 貸出者数及び登録者数に自動車図書館分は含まない。

(まとめ)

登録者数は対前年度比5.2%減、貸出者数は対前年度比0.2%増となっている。

才 予約・リクエスト冊数、資料相談件数推移



区 分	18年度	19年度	20年度	21年度	22年度	23年度	24年度	25年度	26年度	27年度
予約・リクエスト冊数	948,529	1,086,826	1,274,547	1,419,195	1,473,443	1,484,763	1,440,794	1,361,883	1,300,639	1,424,442
資料相談件数	134,631	139,792	142,702	147,519	150,727	179,801	179,269	180,575	185,639	187,525

(まとめ)

予約・リクエスト冊数は対前年度比 9.5%増、資料相談件数は対前年度比 1.0%増となっている。

(2) 館別利用状況(平成27年度)

項目	単位	合計	中央	こども	中	東	南	西	安佐南	安佐北	安芸	佐伯	湯来河野	まんが	あさ
開館日数	日	3,735		287	287	288	287	288	287	287	288	288	287	287	287
入館者数	人	3,227,581	465,004	199,079	207,833	228,854	242,278	293,857	385,195	259,538	276,005	360,640	14,203	181,282	113,813
館外貸出冊数	冊	4,989,878	381,651	124,276	300,250	370,964	417,729	422,688	810,051	317,719	408,079	697,522	14,979	426,580	297,390
個人	冊	4,868,957	372,685	104,118	292,082	364,836	408,736	411,225	797,746	306,927	395,269	684,053	12,522	424,713	294,045
団体	冊	120,921	8,966	20,158	8,168	6,128	8,993	11,463	12,305	10,792	12,810	13,469	2,457	1,867	3,345
貸出図書の種類	冊	2,319,776	338,498	7,116	172,705	196,658	213,970	227,317	391,142	168,361	205,319	366,395	7,470	6,120	18,705
一般	冊	1,400,102	5,796	108,442	85,565	118,443	146,446	134,628	303,915	104,928	147,909	228,497	6,156	1,316	8,061
児童	冊	197,318	4,514	4,782	15,262	18,014	20,243	22,950	32,246	13,810	22,276	27,704	537	5,238	9,742
雑誌	冊	1,072,682	32,843	3,936	26,718	37,849	37,070	37,793	82,748	30,620	32,575	74,926	816	413,906	260,882
まんが	冊	1,446,382	156,154	27,675	98,219	114,176	127,522	129,070	227,513	89,402	118,377	205,633	3,853	83,182	65,606
貸出者数	個人	21,247	3,074	3,852	1,521	1,111	1,540	1,723	1,714	1,629	1,852	1,986	362	382	501
団体	冊	243,635	27,302	11,711	15,421	18,977	20,252	19,944	38,417	16,121	19,396	34,214	427	14,438	7,015
登録者数	個人(累計)	20,586	2,680	1,224	1,440	1,432	1,725	1,641	3,191	1,180	1,645	2,419	116	1,246	647
うち新規	人	33,938	4,681	1,895	1,477	2,760	2,779	3,108	4,883	2,086	2,234	4,387	0	2,492	1,156
うち抹消	人	1,981	609	363	74	64	93	99	220	97	116	200	24	10	12
団体(累計)	冊	240	83	32	6	1	7	9	29	12	11	45	1	2	2
うち新規	冊	275	57	55	17	7	13	25	35	16	8	40	0	0	2
うち抹消	冊														
個人貸出冊数	冊	306,668	306,668	-	-	-	-	-	-	-	-	-	-	-	-
ともはと号貸出冊数	冊	41,391	41,391	-	-	-	-	-	-	-	-	-	-	-	-
貸出者数	人	4,987	4,987	-	-	-	-	-	-	-	-	-	-	-	-
登録者数	人	3,750	3,750	-	-	-	-	-	-	-	-	-	-	-	-
配本所貸出冊数	冊	265,277	265,277	-	-	-	-	-	-	-	-	-	-	-	-
公民館図書室	冊	254,474	254,474	-	-	-	-	-	-	-	-	-	-	-	-
地域文庫	冊	6,838	6,838	-	-	-	-	-	-	-	-	-	-	-	-
その他の配本所	冊	3,965	3,965	-	-	-	-	-	-	-	-	-	-	-	-
配本冊数	冊	81,159	81,159	-	-	-	-	-	-	-	-	-	-	-	-
配本か所数	か所	809	809	-	-	-	-	-	-	-	-	-	-	-	-
団体貸出冊数	冊	498	498	-	-	-	-	-	-	-	-	-	-	-	-
貸出団体数	団体	39	39	-	-	-	-	-	-	-	-	-	-	-	-
登録団体数	団体	44	44	-	-	-	-	-	-	-	-	-	-	-	-
読書会申し込み冊数	冊	498	498	-	-	-	-	-	-	-	-	-	-	-	-
読書会申し込み件数	件	63	63	-	-	-	-	-	-	-	-	-	-	-	-
館外返却	冊	54,228	54,228	-	-	-	-	-	-	-	-	-	-	-	-
資料相談	件	187,525	97,629	18,759	6,234	6,865	7,268	8,817	11,555	7,785	8,279	10,818	565	1,813	1,138
うち非来館	件	24,104	22,378	1,726	-	-	-	-	-	-	-	-	-	-	-
文献複写	枚	103,520	79,222	1,226	2,825	2,729	4,254	4,286	2,775	2,017	1,294	2,466	38	18	370
予約・リクエスト	冊	1,424,442	162,462	19,349	100,638	116,154	133,493	127,958	239,515	82,283	110,907	219,084	2,847	47,616	62,136
読書行事等	人	48,271	4,451	17,834	6,779	964	1,888	1,406	4,673	991	2,581	1,531	2,588	2,107	478
展示	回	1,260	87	483	94	51	62	63	86	48	91	61	115	9	10
展示	冊	396	27	40	41	70	48	19	37	35	14	14	28	14	9
国運寄託図書館 貸出冊数	冊	13	13	-	-	-	-	-	-	-	-	-	-	-	-
貸出件数	件	10	10	-	-	-	-	-	-	-	-	-	-	-	-
入室者数	人	18	18	-	-	-	-	-	-	-	-	-	-	-	-
対面朗読利用者数	人	293	293	0	0	0	0	0	0	0	0	0	0	0	0
郵送貸出 図書貸出冊数	冊	1,955	1,929	26	-	-	-	-	-	-	-	-	-	-	-
貸出件数	件	1,182	1,175	7	-	-	-	-	-	-	-	-	-	-	-
登録者数	人	137	127	10	-	-	-	-	-	-	-	-	-	-	-
カセットブック等貸出本数	本	1,201	1,195	6	-	-	-	-	-	-	-	-	-	-	-
内DVD-図書貸出冊数	冊	910	910	-	-	-	-	-	-	-	-	-	-	-	-
貸出件数	件	722	721	1	-	-	-	-	-	-	-	-	-	-	-
登録者数	人	146	135	11	-	-	-	-	-	-	-	-	-	-	-
蔵書冊数	冊	2,092,277	1,046,941	192,996	75,148	70,374	60,027	83,038	91,581	67,908	86,928	87,560	34,536	138,960	56,280
館内	冊	1,846,350	801,014	192,996	75,148	70,374	60,027	83,038	91,581	67,908	86,928	87,560	34,536	138,960	56,280
自動車図書館	冊	245,927	245,927	-	-	-	-	-	-	-	-	-	-	-	-
一般図書	冊	1,364,906	932,375	9,817	52,658	45,043	38,515	52,702	58,553	42,964	56,397	53,562	22,238	62	20
館内	冊	1,233,545	801,014	9,817	52,658	45,043	38,515	52,702	58,553	42,964	56,397	53,562	22,238	62	20
自動車図書館	冊	131,361	131,361	-	-	-	-	-	-	-	-	-	-	-	-
児童図書	冊	532,605	114,566	183,179	22,490	25,331	21,512	30,336	33,028	24,944	30,531	33,998	12,298	0	392
館内	冊	418,039	0	183,179	22,490	25,331	21,512	30,336	33,028	24,944	30,531	33,998	12,298	0	392
自動車図書館	冊	114,566	114,566	-	-	-	-	-	-	-	-	-	-	-	-
まんが図書	冊	194,766	0	0	0	0	0	0	0	0	0	0	0	138,898	55,868
館内	冊	194,766	0	0	0	0	0	0	0	0	0	0	0	138,898	55,868
自動車図書館	冊	0	0	-	-	-	-	-	-	-	-	-	-	-	-
差引計	冊	-184,772	9,536	1,971	3,523	1,469	3,120	2,153	-66,357	-65,674	-22,499	-61,132	1,601	7,097	420
館内	冊	48,192	16,668	1,971	3,523	1,469	3,120	2,153	5,368	-421	2,784	2,439	1,601	7,097	420
自動車図書館	冊	-232,964	-7,132	-	-	-	-	-	-71,725	-65,253	-25,283	-63,571	-	-	-
購入	冊	70,618	22,365	4,882	3,992	3,756	4,190	3,956	4,607	4,027	3,942	4,627	1,635	6,598	2,041
館内	冊	62,629	14,376	4,882	3,992	3,756	4,190	3,956	4,607	4,027	3,942	4,627	1,635	6,598	2,041
自動車図書館	冊	7,989	-	-	-	-	-	-	-	-	-	-	-	-	-
寄贈	冊	13,693	4,850	246	764	913	505	786	2,049	699	306	1,778	161	255	381
館内	冊	13,449	4,606	246	764	913	505	786	2,049	699	306	1,778	161	255	381
自動車図書館	冊	244	-	-	-	-	-	-	-	-	-	-	-	-	-
増	冊	232,915	228,746	796	41	89	71	69	160	87	108	232	39	2,135	342
館内	冊	7,083	2,914	796	41	89	71	69	160	87	108	232	39	2,135	342
自動車図書館	冊	225,832	225,832	-	-	-	-	-	-	-	-	-	-	-	-
減	冊	231,604	27	1,357	82	471	98	347	71,901	66,133	25,352	64,272	43	0	1,521
館内	冊	5,772	27	1,357	82	471	98	347	176	880	69	701	43	0	1,521
自動車図書館	冊	225,832	0	-	-	-	-	-	71,725	65,253	25,283	63,571	-	-	-
除籍	冊	270,394	246,398	2,596	1,192	2,818	1,548	2,311	1,272	4,354	1,503	3,497	191	1,891	823
館内	冊	29,197	5,201	2,596	1,192	2,818	1,548	2,311	1,272	4,354	1,503	3,497	191	1,891	823
自動車図書館	冊	241,197	241,197	-	-	-	-	-	-	-	-	-	-	-	-

## 12 平成27年度施設見学等受入状況

### (1) 館別件数

館名	学校関係														その他				合計	
	見学							職場体験学習			総合学習			インター ンシップ ・図書館 実習	その他	視察		その他		
	学校				内訳		計	学校		計	学校		計			市内	市外			計
	小	中	高	他	市内	市外		中	他		計	小								
中央図書館		1	2		2	1	3	2		2			0	9	1	2	8	10		25
こども図書館	65	1		41	105	2	107	4	1	5			0	2		1	2	3		117
中区図書館	9				9		9	3		3			0	1				0		13
東区図書館	2				2		2	7		7			0	1				0		10
南区図書館	4				4		4	4	1	5			0	1				0		10
西区図書館	2				2		2	4		4			0	1				0		7
安佐南区図書館	5				5		5	5		5			0	3	2			0		15
安佐北区図書館	2				2		2	5		5			0	1				0		8
安芸区図書館	10			1	11		11	5		5			0	1				0		17
佐伯区図書館	10				10		10	7		7			0	1				0		18
湯来河野閲覧室	1		1		2		2	2		2			0					0		4
まんが図書館	7	1	1	11	15	5	20	4		4			0	1		4	5	9		34
あさ閲覧室	5	1			6		6	3		3			0	2			1	1		12
合計	122	4	4	53	175	8	183	55	2	57	0	0	0	24	3	7	16	23	0	290

### (2) 館別人数

館名	学校関係														その他				合計	
	見学							職場体験学習			総合学習			インター ンシップ ・図書館 実習	その他	視察		その他		
	学校				内訳		計	学校		計	学校		計			市内	市外			計
	小	中	高	他	市内	市外		中	他		計	小								
中央図書館		12	11		11	12	23	4		4			0	24		38	25	63		114
こども図書館	2231	8		1,027	3,252	14	3,266	10	2	12			0	3		2	6	8		3,289
中区図書館	477				477		477	8		8			0	1				0		486
東区図書館	351				351		351	13		13			0	1				0		365
南区図書館	333				333		333	8	2	10			0	2				0		345
西区図書館	120				120		120	7		7			0	1				0		128
安佐南区図書館	492				492		492	10		10			0	3	8			0		513
安佐北区図書館	225				225		225	11		11			0	1				0		237
安芸区図書館	723			6	729		729	11		11			0	2				0		742
佐伯区図書館	901				901		901	14		14			0	1				0		916
湯来河野閲覧室	26				26		26	3		3			0					0		29
まんが図書館	399	8	9	260	642	34	676	9		9			0	1		96	30	126		812
あさ閲覧室	306	7			313		313	6		6			0	3	2	2	2	2		326
合計	6,584	35	20	1,293	7,872	60	7,932	114	4	118	0	0	0	43	10	136	63	199	0	8,302



### 13 平成27年度事業等実施内容

#### (1) 中央図書館

##### ア 企画展示及び関連事業

行事名	内 容	人数	
広島文学資料室 関 連 事 業		20,281	
	4月1日 ～5月12日	サテライト展示「『三重吉全集』装幀を楽しむ」	2,753
	5月13日 ～7月19日	サテライト展示「大木惇夫 生誕 120年・第一詩集90年」	4,187
	7月20日 ～9月6日	サテライト展示「作家たちの原爆体験」	3,293
	10月17日 ～11月29日	企画展「生誕110年 原民喜展」	2,870
	10月24日	フィールドワーク「原民喜の『夏の花』を歩く」 講師：原 時彦 氏（原民喜の甥） 竹原 陽子 氏（広島花幻忌の会）	29
	11月7日	講演会「原民喜の愛と死―妻・貞恵と“奇跡の少女” 祖田祐子」 講師：梯 久美子 氏（ノンフィクション作家）	133
12月1日 ～3月30日	サテライト展示「黒田三郎 詩集『ひとりの女に』」	7,016	
被 爆 体 験 継 承 事 業 (被爆70周年記念事業)		3,573	
	7月11日 ～8月30日	企画展「広島・長崎連携事業『つながる、つたえるヒロシマ・ナガサキ』」	3,444
	7月26日 ～8月7日	広島・長崎連携事業連続講座『ヒロシマ・ナガサキを知り、伝える』 第1回「広島と長崎の被爆と復興」 講師：桐谷 多恵子 氏（広島市立大学講師） 第2回「永井隆博士が遺したこと」 講師：永井 徳三郎 氏（永井隆記念館館長） 第3回「聞き、つなげるヒロシマ・ナガサキの思い」 講師：永野 悦子 氏（長崎平和推進協会継承部会員） 朗読：ひろしま音読の会	(3回) 129
大学図書館 ・市立図書館 連 携 事 業		57	
	12月13日	講演会「日本と中国：文化と外交の歴史を考える」（広島市立図書館・広島大学図書館連携事業） ① 「書写一切経から版本一切経へ 宋版一切経の日本への影響」 講師：佐々木 勇 氏（広島大学大学院教育学研究科教授） ② 「日中両国における戦後の外交関係と現代」 講師：寺本 康俊 氏（広島大学図書館長・副学長）	57

行事名	内 容		人数
市立高校 連携事業			3,688
	12月5日 ~12月6日	第9回広島市商ピースデパート出展 (つながる、つたえる ヒロシマ・ナガサキ)	(2回) 1,560
	12月19日 ~1月28日	市立広島工業高等学校「平和を願う銅板千羽鶴」	2,013
	1月27日	出前ブックトーク(市立大手町商業高等学校)	78
	2月19日	出前ブックトーク(市立基町高等学校)	37
広島市現代 美術館連携 事業			12,731
	5月12日 ~6月17日	サテライト展示「追悼 赤瀬川原平—『赤瀬川原平の芸術原 論展 1960年代から現在まで』に寄せて」	2,522
	7月26日 ~9月23日	サテライト展示「美術から見つめるヒロシマ—『ヒロシマを 見つめる三部作—第一部 ライフワーク』に寄せて」	4,087
	10月18日 ~12月6日	サテライト展示「美術から見つめるヒロシマ—『ヒロシマを 見つめる三部作—第二部 俯瞰の世界図』に寄せて」	3,233
	12月19日 ~2月11日	サテライト展示「美術から見つめるヒロシマ—『ヒロシマを 見つめる三部作—第三部 ふぞろいなハーモニー』に寄せて」	2,889
他施設等と 連携して実施 した企画展 及び講演会			4,364
	7月4日	「被爆電車に乗って 1945年を語る」 第1回 講演会「ピカドンとキンコンカン」 講師：アーサー・ピナード氏(詩人・翻訳家)	(2回) 131
	8月1日	第2回 講演会「『絵で読む広島原爆』から」 講師：那須正幹氏(児童文学者)	
	9月17日 ~10月12日	企画展「広島東照宮『通り御祭礼』展—二百年振りに復活す る城下町の祭り—」	1,446
	11月29日	第1回夏目漱石のつどい—講演と朗読—	74
	12月12日 ~1月31日	企画展「ベル博士とひろしまの児童文化—本川小学校児童が ベル博士に贈った書画を中心に—」	2,628
	2月6日	第2回夏目漱石のつどい—講演と朗読—	85

イ ビジネス支援事業

行事名	内 容	人数	
ビジネス支援		6,920	
	4月18日 ~6月17日	企画展「応援します! 広島のビジネス-広島市立図書館ビジネス支援サービス10周年-」	4,020
	6月14日	講演会「『広島で起業する!』を語ろう」 講師: 奥原 誠次郎 氏 (インスマート株式会社代表取締役)	48
	7月29日	セミナー「『高校生ビジネスプラン・グランプリ』ビジネスプラン作成講座」【基礎編】 講師: 下宮 勇生 氏 (有S-Produce 代表取締役 CEO) 他	10
	8月5日	セミナー「『高校生ビジネスプラン・グランプリ』ビジネスプラン作成講座」【実践編】 講師: 日本政策金融公庫 広島支店 中国創業支援センター職員	10
	8月23日 ~9月13日	セミナー「平成 27 年度 創業アカデミー-1」 ①「あなたの思いをかたちにしてみよう」 講師: 西原 裕 氏 (株創研 代表取締役) ②「名刺から考えるブランディング」 講師: 古土 慎一 氏 (ふるど印刷 代表) 「あらゆる場面で応用がきくコミュニケーション力を磨く」 講師: 藤田 悠久雄 氏 (有ウェブ) ③「顧客へアピールするSNS活用術」 講師: 田岡 美江 氏 (有イーリンクス 代表取締役) 「正しい販路開拓と顧客づくり」 講師: 川上 正人 氏 (株)流通プランニング研究所 代表取締役 「創業時の資金調達」 講師: 上田 真一 氏 (上田経営コンサルティング 代表) 「お金のなし」 講師: 石原 正人 氏 (税)広島パートナーズ 代表社員税理士	(4回) 88
	1月17日 ~2月14日	セミナー「平成 27 年度 創業アカデミー-2」 ①「事業計画は見える化できれば失敗しない」 講師: 西原 裕 氏 (株創研 代表取締役) ②「消費トレンドと店づくりの着眼点」 講師: 岡崎 美紀子 氏 (株カエルカンパニー 代表取締役) 「魅せる商品と売れる商品の商品計画」 講師: 西原 裕 氏 (株創研 代表取締役) ③「創業時の手続や法律に関する基礎知識」 講師: 橋口 貴志 氏 (橋口司法書士事務所 所長) 「儲かる事業と儲からない事業の販売計画」 講師: 西原 裕 氏 (株創研 代表取締役) ④「資金計画のポイントと公庫の融資制度」 講師: 日本政策金融公庫 広島支店 中国創業支援センター職員 「金融担当者も思わず! 納得する事業計画策定スキル」 講師: 西原 裕 氏 (株創研 代表取締役)	(4回) 79

行事名	内 容		人数
ビジネス支援	2月18日 ~3月27日	企画展「第14回 ひろしまグッドデザイン賞」	2,594
	2月28日	『創業応援フェスタ in ひろしま'16』 基調講演Ⅰ「創業を実現させるビジネスプラン」 講師：門野 誠治 氏（日本政策金融公庫中国創業支援センター） 基調講演Ⅱ「信頼できる情報のつかみ方と使い方」 講師：広島市立中央図書館職員 事例紹介とトークセッション	40
	毎月第2土曜日	ビジネス相談会 相談員：一般社団法人広島県中小企業診断協会の中小企業診断士 広島県信用保証協会職員	(12回) 31

#### ウ まつり事業

行事名	内 容		人数
子ども読書 まつり			70
	5月23日	講演会「祝アストラムライン新白島駅—駅や車両についてもっと知ろう—」 講師：中村 俊彦 氏（広島高速交通(株)取締役技術部長）	70

#### エ ボランティア関連事業

行事名	内 容		人数
養成講座等			91
	6月16日	ボランティア交流会	26
	2月27日	対面朗読ボランティア研修会「音訳に出会い得たもの」 講師：濱本 佳代子 氏（音訳ボランティア指導員）	9
	2月20日 ~2月24日	図書館ボランティア養成講座 「広島市の図書館について・館内見学」 「図書館の仕事・図書館とプライバシー」他	56

#### オ コンピュータ活用推進事業

行事名	内 容		人数
コンピ ュー タ 活 用 講 座			19
	2月16日 ~2月18日	コンピュータを活用した情報検索講座 ①基礎を学ぶ—OPAC編— ②基礎を学ぶ—図書館HP編— ③基礎を学ぶ—商用データベース基礎講座—	(3回) 19

カ その他行事

行事名	内 容		人数
本のリサイクルフェア			706
	11月3日	除籍図書 of 市民への無償譲渡（譲渡冊数：16,790冊） ※ 人数は譲渡者数	706
本の交換市			891
	11月8日	持ち込み、持ち帰り自由な不要本の交換市 ※人数は参加者数	891
期限切れ雑誌提供			306
	偶数月	保存年限の切れた雑誌の市民への無償譲渡 ※人数は譲渡者数	(6回) 306
朗読読書会			31
	3月13日	朗読読書会「詩を楽しむ～『ポケット詩集』の朗読と解説」 講師：足立 直子 氏（広島女学院大学 国際教養学部国際教養学部大）	31
バリアフリー図書&読書支援機器展示体験会			244
	3月19日	「バリアフリー図書&読書支援機器展示体験会」の実施	244

キ 館外事業

事業名	内 容		人数
館外事業	移動図書館車（ともはと号）の巡回場所等での読書普及事業		548
	毎月第1水曜日	おはなし会（倉掛のそみ園）	(10回) 153
	毎月第3金曜日	おはなし会（神田山やすらぎ園）	(10回) 145
	毎月第1金曜日	おはなし会（市立広島特別支援学校）	(9回) 250
事業名	内 容	利用公民館	貸出回数
公民館事業支援図書セット貸出	公民館事業の内容に合わせてセットした図書の貸出	26館	26回

ク 企画展示等（再掲分を含む）

行事名	内 容	人数
企 画 展 示	中央図書館2階展示ホール等においておこなう所蔵資料等の展示	17,002
	4月18日～6月17日 企画展「応援します広島ビジネス—広島市立図書館ビジネス支援サービス10周年」	4,020 (再掲)
	7月11日～8月30日 企画展「広島・長崎連携事業『つながる、つたえる、ヒロシマ・ナガサキ』」	3,444 (再掲)
	9月17日～10月12日 企画展「広島東照宮『通り御祭礼』展—二百年振りに復活する城下町の祭り—」	1,446 (再掲)
	10月17日～11月29日 企画展「生誕110年 原民喜展」	2,870 (再掲)
	12月12日～1月31日 企画展「ベル博士とひろしまの児童文化—本川小学校児童がベル博士に贈った書画を中心に—」	2,628 (再掲)
	2月18日～3月27日 企画展「第14回 ひろしまグッドデザイン賞」	2,594 (再掲)
その他の展示	中央図書館2階展示ホール前の通路等において行うロビー展示等	
	4月18日～5月17日 子ども読書まつり「のりものだいすき」関連展示	—
	9月12日～10月31日 サテライト展示「広島若葉芸術文庫展」	—
	11月25日～12月5日 全力応援！サンフレッチェ広島！CS制覇で目指せ！真の王者	—
	11月28日～12月13日 被害者支援について考えてみませんか	—
	12月1日～12月27日 「没後3年—中沢啓治特集—」	—
	12月8日～1月31日 サンフレッチェ広島「優勝おめでとう！今年は記録ラッシュ！紫土たちの健闘を称えよう！」	—
	2月20日～4月24日 『諸国古城之図』と真田丸	—
	中央図書館2階自由閲覧室A室において行うミニ展示	—
	4月1日～5月24日 広島と乗りもの	—
	5月26日～7月10日 食について考える	—
	7月11日～8月30日 つながる、つたえるヒロシマ・ナガサキ	—
	9月1日～10月31日 読書の秋、おいしい文学を味わおう！	—
	11月1日～12月13日 犯罪被害について考えてみませんか	—
	12月15日～1月28日 韓国を知ろう—韓国交正常化50周年に寄せて	—
1月30日～3月30日 東日本大震災を考える	—	

ケ 共催事業

行事名	内 容		参加者数
図書館メイト ひろしま 主催事業			88
	7月12日	講演会「被爆70年 原民喜と私を語る」 講師：原 時彦 氏（原民喜甥）	48
	3月19日	講演会「『いのちの博物館』で命を学ぶ」 講師：野田 亜矢子 氏（広島安佐動物公園獣医師）	40
ひろしま 紙芝居祭			359
	11月14日	「第5回ひろしま紙芝居祭」の実施（会場：ハノーバー庭園）	359

コ 広報関係連携事業

時期	事 業	連携先
4月8日 ～4月9日	広島市新規採用職員向けPR （利用案内・チラシ配布、利用券作成等）	広島市研修センター
5月21日	広島市新規採用教職員向けPR （利用案内・チラシ配布）	広島市教育センター
7月10日発行	「市P協ひろしま」vol.128 記事掲載 （こども図書館、映像文化ライブラリー事業掲載）	広島市PTA協議会
11月22日	市民公開講座「知ろう！防ごう！腎臓病！～耳を傾けて腎臓の声に～」	健康福祉局保健部保健医療課 特定非営利活動法人広島県 腎友会
11月28日	青少年健全育成市民大会 図書展示、利用案内配布	市教育委員会育成課
12月2日	「がん医学講演会」資料配布	企画総務局福利課
12月6日	「ヒューマンフェスタ 2015ひろしま」多文化サービスチラシ、利用案内等配布	市民局人権啓発課
1月10日	広島市成人祭 図書館・映像文化ライブラリー利用促進チラシ配布	市教育委員会育成課
2月下旬	市立高校新入学生対象「新・高校生向けチラシ」、「新入生の保護者向けチラシ」配布	市立高校8校 市立広島特別支援学校
3月5日発行	「市P協ひろしま」vol.130 記事掲載 （中央・こども図書館、映像文化ライブラリー事業掲載）	広島市PTA協議会

○合計

行事開催数                   ア+イ+ウ+エ+オ+カ+キ+ク                   140回                   54,967 人  
 （うち 企画展示回数（ク））                   （ミニ展示を除く）                   6回                   17,002 人

(2) こども図書館  
ア 読書行事等

行事名	日時	内 容	対 象	回数	人数
おはなし会	第2土曜日 第4土曜日 毎週日曜日	絵本の読み聞かせ、ストーリーテリング、本の紹介など	幼児及び小学生とその保護者	52	595
おひざにだっこのおはなし会	第3金曜日	絵本の読み聞かせ、本の紹介など	乳幼児とその保護者	35	525
イオンでのおはなし会	第3土曜日	絵本の読み聞かせ、本の紹介など	幼児及び小学生とその保護者	12	131
プレパパ・プレママの絵本タイム	偶数月 第1火曜日、 奇数月 第3土曜日	絵本の読み聞かせ、本の紹介など	妊婦さんとパートナー、乳幼児	10	35
やってみよう! わらべうたで子育て	奇数月 第1水曜日 (5・11月 第2水曜日)	わらべうた遊びによる親子のふれあい 講師：榎林 芳恵 氏 (広島大人のわらべうたの会 講師)	乳幼児とその保護者	6	163
子どもの本を楽しむ大人のブックトーク	7月8日	こども図書館作成の『子どもたちへ原爆を語りつぐ本ー総集版・2015ー』に掲載する児童書の紹介 講師：こども図書館職員	大人	1	9
図書館招待	随時	保育園・幼稚園児、小学生・中学生を対象としたおはなし会と図書館案内	保育園・幼稚園、小・中学校	97	2,765
多文化理解事業	8月1日 10月17日 12月26日 2月11日 2月20日	① 韓国のことばとあそびにふれよう 実演者：金 信助 氏 (韓国語通訳・講師) ② 中国のことばとあそびにふれよう 実演者：岩井 梅子 氏 (和紙ちぎり絵講師) ③ ドイツのことばとあそびにふれよう 実演者：カモミール〜ラムシカ〜 ④ アメリカのことばとあそびにふれよう 実演者：ジェフ・ライカート 氏 (英会話スクール代表) ⑤ インドネシアのことばとあそびにふれよう 実演者：カモミール〜ラムシカ〜	幼児及び小学生とその保護者	5	105
昔話出前事業	随時	昔話のストーリーテリング (おはなし)	小学生	114	3,620
家庭読書アドバイザー派遣事業	随時	幼稚園・保育園・認定こども園等が実施する保護者参観で、家庭での読書の意義や絵本の選び方を講演	乳幼児の保護者	14	872
小 計				346	8,820



イ 講演会

行事名	日時	内 容	対 象	回数	人数
やっぱり、本が好き！ (児童文化講演会)	7月25日	「てがみはすてきなおくりもの」 講師：スギヤマ カナヨ 氏 (絵本作家)	幼児 (年中相当年齢以上)・小学生とその保護者	1	99
児童文化講演会 (被爆70周年記念事業)	10月3日	「『記憶』を物語るということ」 講師：朽木 祥 氏 (児童文学作家)	小学5年生から大人	1	121
ベル・コレクション 講演会	3月5日	「ベル・コレクションというタイムカプセルを開いてーアメリカの20世紀前半の子どもの本についてー」 講師：三宅 興子 氏 (梅花女子大学名誉教授)	大人	1	54
小 計				3	274

ウ ボランティア養成等

行事名	日時	内 容	対 象	回数	人数
子どもと本を結ぶ ボランティア養成講座 (初心者編)	6月23日	地域で絵本の読み聞かせ活動ができるボランティアを育成するための専門講座 初心者編 (こども図書館) ① おはなし会ってなあに? 講師：岡田 公代 氏 (えほんくらぶぐりとぐら代表 ②、④、⑤講師)	大人	17	241
	6月30日	② 絵本を選んでみよう・持ってみよう			
	7月2日	③ 手遊び・体あそび 講師：菊野 秀樹 氏 (比治山大学短期大学部教授)			
	7月7日	④ 絵本を読んでみよう 実習①			
	7月14日	⑤ 絵本を読んでみよう 実習②			
	6月11日	初心者編 (西区図書館) ① おはなし会ってなあに? 講師：小林 いづみ 氏 (安田女子大学非常勤講師 ②、④、⑤講師)			
	6月18日	② 絵本を選んでみよう・持ってみよう			
	6月24日	③ 手遊び・体あそび 講師：菊野 秀樹 氏 (比治山大学短期大学部教授)			
	7月2日	④ 絵本を読んでみよう 実習①			
	7月9日	⑤ 絵本を読んでみよう 実習②			
第2金曜日 (10~3月)	継続実習 (こども図書館)				

行事名	日時	内 容	対 象	回数	人数
子どもと本を結ぶ ボランティア養成講座 (経験者編)	2月4日 2月10日 2月18日 2月25日 3月16日	子どもの読書に関わるボランティアのスキルアップを図るための講座 ① 子どもに本を手渡すこと 講師：梅地 佳代子 氏（広島県子どもの読書連絡会会員） ② 紹介文を書いてみよう① 講師：小林 いつみ 氏（安田女子大学非常勤講師 ③、④、⑤講師） ③ 紹介文を書いてみよう② ④ 紹介文を書いてみよう③ ⑤ 講演会「子どもの本を作る届ける 一児童図書編集」 講師：別府 章子 氏（株式会社偕成社 編集部部長）	大人	5	61
ボランティア 研修・交流会	12月4日 3月16日	ボランティア養成講座修了者等の情報交換と資質向上のための研修と交流 ① 「乳幼児の発達と絵本ー豊かなコミュニケーションのためにー」 講師：佐々木 宏子 氏（鳴門教育大学名誉教授） ② 「子どもの本を作る届ける 一児童図書編集」 講師：別府 章子 氏（株式会社偕成社 編集部部長）	大人	4	287
中学生・高校生のボランティア (ライブラリー・サポーターズ)	第2土曜日 第3日曜日	中・高校生の読み聞かせボランティアを養成 おはなし会での絵本の読み聞かせ、図書館のイベントの手伝いなどの中・高校生によるボランティア活動	中・高校生	30	155
読み聞かせボランティア ネットワーク事業	6月2日 11月17日 2月2日	「広島市・ほんはともだちネットワークのつどい」、「講演会」など ① 「子どもたちにお話を一楽しい出あいを願ってー」 講師：深井 隆爾 氏、梅地 佳代子 氏、村本 佐知子 氏（ひろしまストーリーテリングの会会員） ② 「アメリカから来たカチカチ山?!」 講師：アーサー・ピナード 氏（詩人・絵本作家） ③ 「新刊図書の紹介をします」 講師：こども図書館職員	大人	3	248
小 計				59	992

エ その他行事

行事名	日時	内容	対象	回数	人数
一日図書館員 図書館の達人 ブックトーク ほん大好きクイズ等	随時	小・中学・高校生の一図書館員 図書館の利用方法についての講座 原爆関係図書リスト掲載する児童書の紹介等	幼児及び小学生 中・高校生	39	6,646
小計				39	6,646

オ 期限切れ雑誌提供

行事名	日時	内容	対象	回数	人数
期限切れ雑誌提供	第3土曜日(5、9、1月)	保存年限の切れた雑誌の市民への無償譲渡 ※人数は譲渡者数	貸出利用券をお持ちの方	3	85
小計				3	85

カ 保健センターとの連携

行事名	日時	内容	対象	回数	人数
保健センターとの連携	随時	保健センターが実施するオープンスペース等で、絵本の選び方や絵本の紹介 4か月児・3歳児検診時に年齢別絵本リストの配布	乳幼児とその保護者	30	956
小計				30	956

〇合計

ア+イ+ウ+エ+オ+カ 480回 17,773人

キ 学校との連携

行事名	日時	内容	対象	回数
職場体験学習の受入	随時	図書館の仕事を一日体験することにより、読書の大切さへの理解と図書館利用の促進	中学校	4
調べ学習支援	随時	図書館の利用の仕方や本の調べ方などを指導 「調べ学習」や「総合的な学習」に対する団体貸出の利用促進	小、中学校	—
図書館教育推進事業支援	随時	学校図書館ボランティアの指導・支援	小、中学校	—
学校図書館支援講座	12月4日 12月10日	2回講座 ①「学校向けオススメ図書の紹介—学校図書館担当職員による、楽しいブックトーク—」 ②「あなたも“本のお医者さん”になりませんか?—学校図書館担当事務職員による、本の修理講座—」 講師：広島市学校図書館担当事務職員 ①、②	司書教諭、ボランティア	2
学校支援図書セット貸出	随時	小学校中学年以上の調べ学習に役立つ資料を テーマ別に1セット約30冊で貸出。 53テーマ・74セット	小、中学校	54 1,755冊

ク 資料（作品）展示

展 示 テ ー マ	実施月
のりものだいすき	4月～5月
どの本よもうかな 中学生	4月
こども文化科学館主催事業等関連図書展示 夏の星座/流れ星	5月～8月
時は流れる	5月～6月
食育について調べてみよう！	5月～6月
追悼 梶山俊夫さん	6月～7月
スギヤマカナヨさんの本	6月～7月
スギヤマカナヨ原画展	6月～7月
被爆70年の誓い	7月～8月
ありがとう なでしこジャパン	7月
夏休み工作&自由研究におすすめの本	7月～8月
「図書館を使った調べる学習コンクール」受賞作品展	7月～8月
図書館の達人で紹介した本	8月
子どもたちへ原爆を語りつぐ本—2015・総集版—装画・挿絵原画展	8月
追悼 阿川弘之さん	8月
朽木祥さんの本	8月～10月
追悼 柳原良平さん	8月～9月
いろいろな動物	9月
ピーターラビットの世界パネル展・関連図書展示	9月
こども文化科学館主催事業等関連図書展示 秋の星座/月	9月～11月
山にのぼろう！	10月
図書館で発見！一できた！わかった！！を見つけようー	10月～11月
安野光雅の世界	10月
路面電車の本	10月～12月
どんなおしごとしようかな	11月
追悼 舟崎克彦さん	11月
祝！中国文化賞受賞 那須正幹さん	11月
子どもを取り巻く問題について考える本	11月～12月
メリー・クリスマス！	11月～12月
サンフレッチェ広島応援展示「今年は記録ラッシュ！紫土たちの健闘を称えよう！」	12月～1月
こども文化科学館主催事業等関連図書展示 冬の星座	12月～1月
第21回日本絵本賞読者賞候補作	12月～2月
おふろであったまろう	1月
くまのパティントン関連本	1月～2月
島根ふるさとフェア関連本	1月
おかし、だいすき！	2月
ボランティア養成講座紹介図書	2月
追悼 井上洋介さん	3月
石井桃子さんの本	3月
広島市こども図書館とベル・コレクション	3月

## (3) 区・まんが図書館

(\*: 大人向け行事等)

館名	内容	回数	人数
中区図書館	読書行事等	94	6,779
	外国語のおはなし会	10	344
	えほんとわらべうた	11	262
	図書館であそぼう	12	236
	おはなしワールド	12	153
	大人のための図書館セミナー *	5	228
	雑誌リサイクル	6	262
	ぬりえ	1	1,118
	中区図書館チャレンジカード ~夏休みは中区図書館へ行こう~	1	1,900
	中区図書館チャレンジクイズ	1	480
	折り鶴アート-平和の祈りをこめて-	1	558
	図書館をかざろう	1	475
	ラッキーレシートキャンペーン	1	30
	おはなしとこども映画会	1	21
	おはなしワールドボランティア交流会 *	1	5
	おはなしのじかん	1	15
	おはなし会(舟入小学校・中島小学校他)	27	673
	おはなし会(ふれあい教室中)	2	19
	資料(作品)展示	41	-
	のりものだいすき	1	-
	「アトリエばおの仲間たち」展	1	-
	アストラムラインパネル展	1	-
	図書館であそぼう「パタパタづるをつくろう」に関する本	1	-
	種をまいたら...	1	-
	大人のための図書館セミナー「芥川賞作品を読む」に関する本	1	-
	「めうがや水引軒」水引細工展	1	-
	「めうがや水引軒」水引細工展に関する本	1	-
	図書館であそぼう「みんなでアニメをつくろう!」に関する本	1	-
	「ひろしま通」になろう	1	-
	いただきます!ごちそうさま!	1	-
	夏休み、どこへ行く?	1	-
	たなばた たんざくにねがいごとをかこう!	1	-
	図書館であそぼう「自然の素材を使ってフォトフレームを作ろう」に関する本	1	-
よもう!あそぼう!!★夏休みにオススメの本★	1	-	
チャレンジクイズに関する本	1	-	
折り鶴アート-平和の祈りをこめて-	1	-	
図書館であそぼう「おりがみでたべものや昆虫をおろう!」に関する本	1	-	
忘れてはいけない。~被爆70周年を迎えて~	1	-	
Las Flores ~たくさんの花たち~	1	-	
アフィニス夏の音楽祭 2015 広島 クラシック音楽に関する本	1	-	

館名	内容	回数	人数
中区図書館 (つづき)	大人のための図書館セミナー「気象災害と広島天気」に関する本	1	—
	図書館であそぼう「みんなでおすすめをしよう！」に関する本	1	—
	いざという時のために	1	—
	図書館であそぼう「ハロウィンのおかしバッグをつくろう」に関する本	1	—
	大人のための図書館セミナー「ストレスに強くなる心の健康づくり—傾聴を体験して身につけよう—」に関する本	1	—
	面白いからこれぜひ読んで	1	—
	「おはなしとこども映画会」に関する本	1	—
	名探偵、登場！	1	—
	図書館であそぼう「アドベントカレンダーをつくろう」に関する本	1	—
	広島市立基町高等学校創造表現コース生徒作品展示	1	—
	図書館であそぼう「正月にミニ凧をあげよう」に関する本	1	—
	師走を乗り切ろう	1	—
	図書館であそぼう「お絵かきハンカチ」に関する本	1	—
	新春凧展	1	—
	大人のための図書館セミナー「発掘調査でわかった広島城」に関する本	1	—
	図書館であそぼう「かべかざりのおひなさま」に関する本	1	—
	時代小説にハマる	1	—
	図書館であそぼう「アイロンビーズでマグネット作り」に関する本	1	—
	新生活、応援します！	1	—
	図書館であそぼう「クルクルまわして遊ぼう—ビー玉と紙とんぼ—」に関する本	1	—
東区図書館	読書行事等	51	964
	おはなし会	44	645
	こども読書まつり「こども映画会」	1	15
	パラパラアニメーション教室	1	17
	図書館の仕事をやってみよう！	1	4
	西国街道の歴史 *	1	26
	水墨画で描く、失敗しない年賀状 *	1	10
	リボンで作ろう小物入れ *	1	37
	本の交換市(ひがし区 出会い・ふれあいフェスティバル) *	1	210
	資料展示	70	—
	花と野菜の本集めました！	46	—
	のりもの だいすき	1	—
	鉄道大好き	1	—
	主食はお米！ ～田んぼから食卓まで～	1	—
	たのしい食事	1	—
	水ってふしぎ！	1	—
	夏休み、わくわく体験	1	—
お出かけ日和	1	—	
平和を願って	1	—	

館名	内容	回数	人数
東区図書館 (つづき)	映画っておもしろい	1	—
	宇宙のふしぎ	1	—
	図書館で発見!	1	—
	ひろしま歴史散歩	1	—
	ひろしま郷土の本	1	—
	音楽っていいね	1	—
	冬はもうすぐ	1	—
	ハッピークリスマス!	1	—
	年末年始	1	—
	今年の主演はおサルさん!	1	—
	伝統芸能にふれてみよう	1	—
	もういちど読みたい文学賞	1	—
	いるのいないの?	1	—
	リボンの本	1	—
	旅立ちの春です	1	—
数字とあそぼう	1	—	
南区図書館	読書行事等	62	1,888
	おはなし会	44	633
	おはなし玉手箱	2	20
	子ども読書まつり 工作教室「ビューンっと走るスーパーカーをつくろう!」	1	46
	保存期限切れ雑誌をお譲りします *	6	242
	七夕におねがい	1	397
	折鶴のいのり	1	294
	南区図書館・県立広島大学連携公開講座 読切文学講座 *	2	71
	被爆70周年記念事業 猿猴橋復元への思い～猿猴橋の魅力再発見～*	1	27
	ようこそ絵本の世界へ～赤ちゃんといっしょに～ *	2	86
	子育て支援講座「楽しく学ぼう おこづかいゲーム」 *	1	44
	読書普及事業「淹れて味わう日本茶講座」*	1	28
	資料展示	48	—
	新生活のすすめ	1	—
	ともだちたくさんできるかな	1	—
	ほりだしものあります～児童書の本棚から～	1	—
	ともだちたくさんできるかな	1	—
	「アトリエばおの仲間たち」プチ展「Peaceful mind -平和なこころ-」 in 南区図書館	1	—
	手作り生活	1	—
	いきものワンダーランド	1	—
	動物・どうぶつ・ANIMALS	1	—
文庫をよもう	1	—	
女の子はすてきな何かでできている	1	—	
うみ 海	1	—	

館名	内容	回数	人数
南区図書館 (つづき)	発表！芥川賞・直木賞 過去の受賞作を集めました	1	—
	しぜんとあそぼう	1	—
	涼	1	—
	猿猴橋復元への思い～猿猴橋の魅力再発見～	1	—
	もしものときのために	1	—
	読書感想文かいたかな？	1	—
	平和の祈り	1	—
	現代短歌の世界	1	—
	S=すこし F=不思議な世界	1	—
	イヌ派 ネコ派	1	—
	広島って、ステキなところ	1	—
	どれがすき？くだもの	1	—
	元気なからだ	1	—
	読書の秋に長編読破	1	—
	だいすきだよ	1	—
	もっと知りたい伝統文化	1	—
	こわいのだいすき	1	—
	杜甫の詩と人生	1	—
	オスカー・ワイルドの喜劇を読む	1	—
	ちょっとブレイクタイム	1	—
	らいねんはさるどし ウッキッキ	1	—
	祝☆サンフレッチェ	1	—
	クリスマス	1	—
	楽しく学ぼう おこづかいゲーム	1	—
	お茶	1	—
	せかいのともだち、こんにちは	1	—
	温泉へいこう	1	—
	大人が読む絵本の愉しみ	1	—
	本が泣いています	1	—
	被害者支援について考えてみませんか	1	—
	“美しい” ってなんだろう？	1	—
いろんなことば	1	—	
こんな生き方がステキ！	1	—	
新書がおもしろい	1	—	
赤ちゃん大集合！	1	—	
さくらさくら	1	—	
わすれない～3・11～	1	—	
西区図書館	読書行事等	63	1,406
	おはなし会	47	869
	ボランティア養成講座 *	5	71
	みんなで工作	1	24



館名	内容	回数	人数
西区図書館 (つづき)	えほんをつくろう!	2	27
	ストーリーテリング講座 *	2	98
	おうちで楽しくエクササイズ *	1	24
	メタボを防いで血管すこやか教室 *	2	19
	わいわいこどもまつり	1	110
	知るを楽しむ図書館講座「健康づくりサポートセミナー」 *	1	24
	西区民文化祭(人形劇)	1	140
	資料展示	18	—
	のりものだいすき	1	—
	旅に出よう	1	—
	のりものあつまれ!	1	—
	身近な自然に親しもう	1	—
	いまなんじ?	1	—
	そらはひろいよ	1	—
	原爆・平和	1	—
	原爆・平和	1	—
	どうぶつだいすき	1	—
	運動で体力づくり	1	—
	からだをうごかそう	1	—
	おいしいものいっぱい!	1	—
	冬を楽しく過ごす	1	—
	ふゆをたのしもう	1	—
	ふゆのおくりもの	1	—
	新しいことはじめよう	1	—
	ことばであそぼう	1	—
	はるはまだかな	1	—
	安佐南区図書館	読書行事等	86
	おはなし会	12	173
	0・1・2才のおはなし会	24	744
	おなかのあかちゃんとおはなし会	2	7
	江戸文学に親しむ集い *	11	87
	エコライフフレンズ 布ぞうりを作ろう会 *	21	247
	エコライフ実践講座 *	3	98
	雑誌リサイクル *	2	148
	スタンプラリー(平成27年度子ども読書まつり)	1	573
	どれが好き?(のりもの編)	1	1,338
	これはなに?(のりもの編)	1	201
	親子工作教室 ペーパープレーンを作ろう!!	1	23
	シールアンケート(図書館で発見)	1	856
	本とあそぼう「全国訪問おはなし隊」	1	53

館名	内容	回数	人数
安佐南区図書館 (つづき)	クリスマスのおはなし会(ストーリーテリング)	1	24
	ほんともネット安佐南区・安佐北区	1	70
	祇園西公民館ボランティア養成講座 *	1	12
	真亀公民館読み聞かせボランティア講座	1	14
	おはなし会運営懇談会 *	1	5
	資料(作品)展示	37	-
	乗り物 いっぱい	1	-
	どの本よもうかな~中学生のきみへ~	1	-
	君も踊ってみたいかな?	1	-
	徳川家康没後400年	1	-
	食べる力は育つ力	1	-
	きつねみーつけた!	1	-
	災害に備える	1	-
	リアルかわいい似顔絵教室作品展	1	-
	冒険しよう!	1	-
	こんな本にも、又吉直樹! ?~第153回芥川賞作家をちょっと読む~	1	-
	あの日から~広島70年	1	-
	いのり~ヒロシマの夏~	1	-
	夏休みのオススメ!!よみもの編	1	-
	夏休みのオススメ!!知識・科学の本編	1	-
	残暑をのりきろう!	1	-
	おいしい秋	1	-
	大好き、うさこちゃん	1	-
	体に良いこと始めてみませんか~運動を取り入れて健康的な生活を送ろう~	1	-
	ドイツを知る	1	-
	もうすぐハロウィーン	1	-
	森の音楽家たち	1	-
	読書週間におすすめ~長年読み継がれてきた児童文学~	1	-
	断捨離してみませんか	1	-
	追悼 佐木隆三	1	-
	冬の夜のお・と・も・に	1	-
	片山操子 詩・画	1	-
	『長くつ下のピッピ』生誕70年	1	-
	クリスマスまであと七日	1	-
	さるの本	1	-
	日本語で遊ぼう!	1	-
	セットでいかが? ~図書館員おすすめの絵本~	1	-
若い人に贈る読書のすすめ	1	-	
温泉であったまろう	1	-	
もうすぐバレンタインデー	1	-	
雪と氷の本	1	-	
楽しく学ぼう!	1	-	

館名	内容	回数	人数
安佐南区図書館 (つづき)	もうすぐ春	1	—
安佐北区図書館	読書行事等	48	991
	おはなし会	22	194
	乳幼児のためのおはなし会	13	324
	城保育園おはなし会	7	244
	パラパラアニメーション教室	1	14
	自然災害講座 *	1	35
	白木公民館おはなし会	1	12
	可部町歩き講座 *	1	12
	雑誌リサイクルフェア *	1	139
	お茶講座 *	1	17
	資料展示	36	—
	春からはじめる庭仕事	1	—
	ほんはともだち' 14	1	—
	のりものだいすき!!	1	—
	働くこと	1	—
	旅に出よう!	1	—
	“食”について考えよう	1	—
	雨のものがたり	1	—
	快適に暮らす	1	—
	海はひろい	1	—
	おばけの本	1	—
	旬を食べよう!	1	—
	わすれない	1	—
	育ててみよう!	1	—
	江戸川乱歩没後50年	1	—
	ロボット!	1	—
	こころとからだを考える	1	—
	鉄道	1	—
	ゴミの問題を考えよう	1	—
	いしいももこ	1	—
	時代小説の世界	1	—
	メールマガジンのおすすめ本	1	—
	片付けで心もスッキリ!!	1	—
舟崎克彦さんを偲んで	1	—	
『お茶の時間』の開催について	1	—	
犯罪被害について考えてみませんか	1	—	
世界の貧困・格差を考える	1	—	
くまの絵本	1	—	
日常に潜む“謎”	1	—	
真田幸村と戦国の世	1	—	

館名	内容	回数	人数
安佐北区図書館 (つづき)	冬眠する生き物	1	—
	温まろう	1	—
	資格の取り方・選び方	1	—
	まちどおしい春	1	—
	冠婚葬祭のしきたり	1	—
	頑張れ！カープとサンフレッチェ	1	—
	コールデコット賞受賞作品	1	—
安芸区図書館	読書行事等	91	2,581
	おはなし会	45	714
	おはなし会（船越南部保育園）	6	143
	東部デイサービスセンター出前おはなし会	4	155
	「お助けします！読書感想文」（読書感想文におすすめの本の紹介）	1	13
	おはなしワンダーランド	2	32
	昔話出前授業 *	3	271
	雑誌リサイクル *	4	443
	子どもの本を Yomu Cafe	1	10
	幼年童話のブックトーク	1	8
	子どもの本のブックトーク	1	4
	落語講座 *	1	18
	絵本から児童文学の世界へ	2	22
	本の交換市 *	1	224
	船越小学校ブックトーク	18	487
	クリスマスおはなし会	1	37
	資料展示	14	—
	幼年童話の楽しみ のってごらん～乗り物がでてくる本～	1	—
	しゅっぱつしんこう！	1	—
	大切なたべもの	1	—
	6月は食育月間です	1	—
	山に登ろう	1	—
	ヒロシマの願い	1	—
	2015年この夏10代の君へ「手紙～手紙は何を伝えたか～」	1	—
	自然を大切に	1	—
	体を動かそう	1	—
	芸術の秋	1	—
	もうすぐクリスマス	1	—
	今年はさる年	1	—
	宇宙のかなたに	1	—
春が来る	1	—	

館名	内容	回数	人数
佐伯区図書館	読書行事等	61	1,531
	おはなし会	24	301
	乳幼児向けおはなし会	24	616
	花のまわりみちと桜の通り抜け *	1	23
	ボランティア交流会 *	3	48
	パラパラアニメ教室	1	48
	夏休み工作教室 牛乳パックで小物入れを作ろう!	1	25
	こども映画会	1	41
	くるくるシャランを作ろう! *	1	128
	歴史講座「戦国時代の極楽寺」*	1	55
	これからよりよく生きるためのお片づけ術—モノの整理は心の整理—*	1	63
	回転あわせ絵をつくろう! *	1	84
	ハンギングモスポットで春の寄せ植え *	1	32
	歴史講座「佐伯景弘再考—厳島神社の未来を切り開いた男—」 *	1	67
	資料展示	14	—
	桜 ひらひら	1	—
	のりもの だいすき	1	—
	新書、大集合!	1	—
	雨にまけるな!	1	—
	昆虫博士になろう	1	—
	平和への思い～被爆70周年～	1	—
	図書館で世界旅行	1	—
	秋の夜長に・・・	1	—
	図書館で発見!—新しい本との出会い—	1	—
	おなかがすいてくる!!おいしい本	1	—
	楽しい冬がやってきた!	1	—
	ウィンタースポーツで遊ぼう	1	—
	生き物ってかわいいネ!	1	—
	すこしふしぎな本	1	—
	湯来河野閲覧室	読書行事等	115
おはなし会		12	126
BOOK-KIDS		10	56
小学校「子ども読書の日」関連行事読み聞かせ		1	26
湯来地区小学校風の読書読み聞かせ		36	468
サンピアゆきデイサービス読み聞かせ *		23	580
愛命園図書館見学読み聞かせ		5	52
マンガイラスト教室 *		2	39
湯来南公民館出前紙芝居		1	32
湯来南公民館「心育む紙芝居」		4	65
湯来河野閲覧室まつり「江戸湯来フォーラム」 *		1	134
湯来まつむら居宅介護支援事業所出前紙芝居 *		2	88

館名	内容	回数	人数	
湯来河野閲覧室 (つづき)	湯来保育園「絵本の会」おはなし会	4	61	
	被爆70周年湯来平和のつどい *	1	230	
	子どもの森プロジェクト読み聞かせ	2	27	
	彩が丘公民館出前紙芝居	1	20	
	湯来西公民館ふれあいまつり出前紙芝居	1	65	
	砂谷中学校ミニブックトーク	1	30	
	湯来南保育園出前おはなし会	2	118	
	雑誌リサイクル *	1	59	
	健康教室「健康で長寿」～図書館で健康管理～	1	45	
	佐伯区民まつり出前紙芝居	1	110	
	ふれあいBOOKコンサート *	1	90	
	湯来東小学校ミニブックトーク	1	37	
	湯来保育園出前おはなし会	1	30	
	資料展示		28	—
		湯来西小児童作品展示	1	—
		乗り物	1	—
		のりものだいすき	1	—
		アストラムライン「安全を支える取り組み」パネル展	1	—
		マンガイラスト教室～のりものだいすき～作品展	1	—
		歴史探訪	1	—
		昔のこと知ってみよう	1	—
		砂谷中学校2年生のおすすめの本	1	—
		旅	1	—
		夏を楽しむ	1	—
		被爆70周年 平和について考えよう	1	—
		平和っていいね!	1	—
		食欲の秋	1	—
		秋はおいしいものいっぱい	1	—
		読書の秋	1	—
		読みもの大好き	1	—
		なぞなぞ・クイズ・雑学	1	—
		なぞなぞ・クイズ	1	—
		マンガイラスト教室～お気に入りの1冊をさがせ!～作品展	1	—
	冬を暖かく!	1	—	
	冬のたのしみ	1	—	
	さる年の目標	1	—	
	さる年!ウッキッキ!	1	—	
	手作りバレンタイン	1	—	
	あまーいお菓子	1	—	
	湯来南小5年生児童作品展示	1	—	

館名	内容	回数	人数	
まんが図書館	読書行事等	9	2,107	
	広島ゆかりの作家、作品展（広島メディア芸術振興プロジェクト）	1	1,750	
	夏休み！キミもまんが家！4コマまんが講座	1	13	
	夏休み！キミもまんが家！ストーリーまんが講座	1	4	
	漫画史講座「被爆70周年に読む『はだしのゲン』」*	1	15	
	漫画史講座「漫画『夕凧の街 桜の国』を読む」*	1	260	
	似顔絵大集合！	1	23	
	君もマンガ家！小学生漫画・イラスト講座	2	34	
	君もマンガ家！中高生漫画・イラスト講座	1	8	
	資料（作品）展示	11	—	
	のりもの だいすき	1	—	
	熱い！部活まんが特集	1	—	
	食のまんが特集	1	—	
	災害・レスキューまんが特集	1	—	
	原爆・戦争のまんが特集	1	—	
	幕末を舞台にしたまんが	1	—	
	前年度おもしろその年まんが対象受賞作品展	1	—	
	中沢啓治没後3年記念展	1	—	
	日本の文化・和のこころ	1	—	
	おもしろその年まんが大賞入賞作品展	1	—	
	マンガから生まれた映画たち	1	—	
	その他			
	第18回おもしろその年まんが大賞審査会（1月31日）	—	—	
	第18回おもしろその年まんが大賞表彰式（2月15日）	—	—	
	あさ閲覧室	読書行事等	10	478
		アストラムラインの制服で記念写真を撮ろう！	2	70
		マッピーからの挑戦状 2015	1	74
あさえっクイズ2015		1	99	
イラスト漫画講座		2	56	
パラパラアニメ講座		1	27	
〈まんが〉本のリサイクルフェア		1	96	
マッピーをさがせ！2015		1	32	
クリスマスカードを作ろう！～イラスト漫画講座～		1	24	
資料展示		9	—	
のりものだいすき		1	—	
アストラムライン「安全を支える取り組み」		1	—	
「食べること」は「生きること」！		1	—	
まんがで考える平和		1	—	
笑いで暑さをふき飛ばそう！！		1	—	
推理で発見！		1	—	
お仕事拝見！		1	—	

館名	内 容	回数	人数
あさ閲覧室 (つづき)	まんが図書館出張所	1	-
	和の伝統	1	-



(4)「平成27年度 ひろしま図書館まつり」

広島市立図書館と広島県立図書館、広島市映像文化ライブラリーの共同開催

テーマ：図書館で発見！

開催期間：平成27年10月24日～11月9日

内 容	事業数	参加人数
期間中、広島市立図書館全館・映像文化ライブラリー・県立図書館において、各館で工夫をこらしたおはなし会や映画会、講演会、資料展示等々、各館の特色を生かした事業を実施 ※人数はおはなし会等への参加者数（展示を除く）	52	6,151

(5)「平成27年度 子ども読書まつり」

広島市立図書館共同開催

テーマ：のりもの だいすき

開催期間：平成27年4月18日～5月17日

内 容	対象	事業数	人数
子どもの読書の日（4月23日）、こどもの読書週間（4月18日～5月17日）に合わせて事業を実施（音がテーマのおはなし会、工作、講演会、資料展示等。）	乳幼児及び小学生 中・高校生 大人	115	7,912

(6) 刊行物（平成27年度）

ア 中央図書館

刊 行 物	発行年月
図書館だよりNo.325～No.328	平成27年4月、7月、10月、平成28年1月
広島市の図書館（要覧）2015年度（平成27年度）	平成27年7月

イ こども図書館

刊 行 物	発行年月
よもう！あそぼう！！	平成27年7月
子どもたちへ原爆を語りつぐ本総集版・2015	平成27年8月
ベル・コレクション解題目録	平成28年3月
どの本よもうかな（3・4歳、5・6歳、小学1・2年生、3・4年生、5・6年生、中学生向け）	平成28年3月
ブックルだよりNo.142～No.147	平成27年4月、6月、8月、10月、12月、平成28年2月

ウ 佐伯区図書館湯来河野図書館

刊 行 物	発行年月
岡岬山の日記と絵図一『都志見往来日記・同諸勝図』より一	平成27年

## 14 条例・規則

### ○広島市立中央図書館条例（昭和49年10月8日 条例第70号）

改正 昭和52年 3月31日条例第 37号	昭和54年 12月21日条例第55号
昭和57年 6月29日条例第 47号	昭和58年 3月15日条例第22号
昭和59年 3月30日条例第 25号	昭和59年 12月12日条例第64号
昭和61年 3月 8日条例第 1号	昭和62年 7月 8日条例第29号
昭和63年 3月25日条例第 21号	平成 元年 3月30日条例第 9号
平成 元年 9月 8日条例第 46号	平成 2年 3月27日条例第24号
平成 2年 9月18日条例第 38号	平成 8年 9月30日条例第49号
平成 9年 3月27日条例第 40号	平成11年 3月24日条例第23号
平成12年 12月25日条例第 80号	平成17年 3月30日条例第75号
平成17年 7月 8日条例第138号	平成20年 3月28日条例第 4号
平成26年 3月28日条例第 33号	平成26年 10月 1日条例第53号

#### （設置）

第1条 図書館法（昭和25年法律第118号）第10条の規定に基づき、広島市立中央図書館（以下「中央図書館」という。）を設置する。

#### （位置）

第2条 中央図書館は、広島市中区基町3番1号に置く。

（昭54条例55・一部改正）

#### （分館）

第3条 中央図書館に次のとおり分館を置く。

名 称	位 置
広島市立中区図書館	広島市中区加古町4番17号
広島市立東区図書館	広島市東区東蟹屋町10番31号
広島市立南区図書館	広島市南区比治山本町16番27号
広島市立西区図書館	広島市西区横川新町6番1号
広島市立安佐南区図書館	広島市安佐南区中筋一丁目22番17号
広島市立安佐北区図書館	広島市安佐北区可部七丁目28番25号
広島市立安芸区図書館	広島市安芸区船越南三丁目2番16号
広島市立佐伯区図書館	広島市佐伯区五日市中央六丁目1番10号
広島市まんが図書館	広島市南区比治山公園1番4号

2 広島市立佐伯区図書館及び広島市まんが図書館に次のとおり附属施設を置く。

名 称	位 置
広島市立佐伯区図書館湯来河野閲覧室	広島市佐伯区湯来町大字和田353番地の1
広島市まんが図書館あさ閲覧室	広島市安佐南区上安二丁目30番15号

（昭58条例22・追加、昭59条例25・昭59条例64・昭61条例1・昭62条例29・昭63条例21・平元条例46・平2条例24・平2条例38・平8条例49・平9条例40・平11条例23・平12条例80・平17条例75・一部改正）

#### （利用の制限）

第4条 次の各号の一に該当する者に対しては、中央図書館の利用を拒み、又は退館を命ずることがある。

- （1） 伝染性の病気にかかっていると認められる者
- （2） 他人に危害を及ぼし、又は他人の迷惑になる物品又は動物の類を携帯する者
- （3） 秩序又は風俗をみだすおそれがあると認められる者

(4) その他管理上支障があると認められる者

(昭57条例47・一部改正、昭58条例22・旧第3条線下)

(手数料)

第5条 図書館資料を複写したものの交付を受けようとする者は、その申請の際、別表に定める額の手数料を納付しなければならない。

2 手数料は、次の各号の一に該当するときは、これを減免することができる。

- (1) 市及び他の地方公共団体その他の公共団体が公用に使用する目的で複写の交付を受けるとき。
- (2) その他市長が特別の理由があると認めるとき。

3 既納の手数料は、返還しない。

(昭52条例37・追加、昭58条例22・旧第4条線下、平元条例9・平20条例4・平26条例33・一部改正)

(損害賠償義務)

第6条 中央図書館の建物、設備、備品、図書館資料等をき損し、又は滅失した者は、これを原状に復し、又はその損害を賠償しなければならない。

(昭52条例37・旧第4条線下、昭58条例22・旧第5条線下)

(指定管理者による管理)

第7条 中央図書館の管理は、地方自治法(昭和22年法律第67号)第244条の2第3項に規定する指定管理者(以下「指定管理者」という。)に行わせることができる。

(平17条例138・全改)

(指定管理者の指定の手続)

第8条 指定管理者の指定を受けようとするものは、教育委員会規則で定めるところにより、申請書に事業計画書その他教育委員会規則で定める書類を添えて、教育委員会に提出しなければならない。

2 指定管理者の指定は、次に掲げる基準に適合するもの以外のものに対し行つてはならない。

- (1) 市民の平等な中央図書館の利用が確保されること。
- (2) 事業計画書の内容が、中央図書館の設置の目的を効果的に達成し、かつ、その管理に要する経費を縮減できるものであること。
- (3) 事業計画書に沿った中央図書館の管理を安定して行う能力を有していること。

3 教育委員会は、指定管理者を指定したときは、その旨を告示するものとする。指定管理者の指定を取り消し、又は管理の業務の全部若しくは一部の停止を命じたときも、同様とする。

(平17条例138・追加)

(指定管理者が行う管理の基準)

第9条 指定管理者は、中央図書館の管理を行うに当たっては、この条例及びこの条例に基づく教育委員会規則の規定に従わなければならない。

(平17条例138・追加)

(指定管理者が行う業務の範囲)

第10条 指定管理者が行う業務の範囲は、次に掲げるとおりとする。

- (1) 中央図書館の事業の実施に関すること。
- (2) 中央図書館の利用の制限に関すること。
- (3) 中央図書館の建物並びに設備及び備品の維持管理に関すること。
- (4) その他教育委員会が定める業務

(平 17 条例 138・追加)

(呼称)

第 11 条 教育委員会は、中央図書館の全部又は一部の呼称を定めることができる。

2 教育委員会は、前項の規定により呼称を定めたときは、これを告示するものとする。これを変更し、又は廃止したときも、同様とする。

(平 26 条例 53・追加)

(委任規定)

第 12 条 この条例の施行に関し必要な事項は、教育委員会が定める。

(昭 52 条例 37・旧第 5 条線下、昭 58 条例 22・旧第 6 条線下、平 17 条例 138・旧第 8 条線下、平 26 条例 53・旧第 11 条線下)

附 則

1 この条例は、昭和 49 年 10 月 27 日から施行する。

2 広島市立浅野図書館設置条例（昭和 26 年 3 月 31 日広島市条例第 65 号）は、廃止する。

附 則 (昭和 52 年 3 月 31 日条例第 37 号)

この条例は、昭和 52 年 4 月 1 日から施行する。

附 則 (昭和 54 年 12 月 21 日条例第 55 号)

この条例は、昭和 55 年 4 月 1 日から施行する。

附 則 (昭和 57 年 6 月 29 日条例第 47 号)

この条例は、公布の日から施行する。

附 則 (昭和 58 年 3 月 15 日条例第 22 号)

この条例は、昭和 58 年 5 月 1 日から施行する。ただし、第 8 条の前に 1 条を加える改正規定及び第 2 条の次に 1 条を加える改正規定中分館に係る部分は、同月 7 日から施行する。

附 則 (昭和 59 年 3 月 30 日条例第 25 号)

この条例は、昭和 59 年 5 月 12 日から施行する。

附 則 (昭和 59 年 12 月 12 日条例第 64 号)

この条例は、昭和 60 年 2 月 16 日から施行する。

附 則 (昭和 61 年 3 月 8 日条例第 1 号 抄)

1 この条例は、公布の日から施行する。

附 則 (昭和 62 年 7 月 8 日条例第 29 号)

この条例は、公布の日から施行する。

附 則 (昭和 63 年 3 月 25 日条例第 21 号)

この条例は、昭和 63 年 5 月 14 日から施行する。

附 則 (平成元年 3 月 30 日条例第 9 号 抄)

1 この条例は、平成元年 4 月 1 日から施行する。

附 則 (平成元年 9 月 8 日条例第 46 号)

この条例は、平成元年 10 月 28 日から施行する。

附 則 (平成 2 年 3 月 27 日条例第 24 号)

この条例は、平成 2 年 7 月 7 日から施行する。

附 則 (平成 2 年 9 月 18 日条例第 38 号)

この条例は、平成 3 年 1 月 26 日から施行する。

附 則 (平成8年9月30日条例第49号)

この条例は、平成8年12月1日から施行する。

附 則 (平成9年3月27日条例第40号)

この条例は、平成9年5月1日から施行する。

附 則 (平成11年3月24日条例第23号)

この条例は、平成11年5月1日から施行する。

附 則 (平成12年12月25日条例第80号)

この条例は、平成13年3月17日から施行する。

附 則 (平成17年3月30日条例第75号)

この条例は、平成17年4月25日から施行する。

附 則 (平成17年7月8日条例第138号)

1 この条例は、平成18年4月1日から施行する。ただし、次項の規定は、公布の日から施行する。

2 改正後の第7条に規定する指定管理者の指定に関し必要な行為は、この条例の施行前においても行うことができる。

附 則 (平成20年3月28日条例第4号)

この条例は、平成20年4月1日から施行する。

附 則 (平成26年3月28日条例第33号)

この条例は、平成26年4月1日から施行する。

附 則 (平成26年10月1日条例第53号)

この条例は、平成27年4月1日から施行する。

## 別表(第5条関係)

(平26条例33・追加)

区分	単位	手数料の額
カラー複写による写しの交付	用紙1枚につき	20円(用紙の両面を用いるときは、40円)
その他の写しの交付	用紙1枚につき	10円(用紙の両面を用いるときは、20円)

備考 用紙の規格は、教育委員会規則で定める。

## 〔参 考〕

### (図書館法)

第10条 公立図書館の設置に関する事項は、当該図書館を設置する地方公共団体の条例で定めなければならない。(昭31法163)

# ○広島市立中央図書館条例施行規則（昭和49年10月23日 教育委員会規則第16号）

改正 昭和52年 2月23日教委規則第 1号	昭和55年 3月27日教委規則第11号
昭和57年 3月30日教委規則第 9号	昭和58年 3月31日教委規則第 6号
昭和63年 5月 2日教委規則第12号	平成 元年 3月31日教委規則第 5号
平成 元年 4月11日教委規則第 7号	平成 7年 3月31日教委規則第12号
平成 8年10月 9日教委規則第16号	平成 9年 3月27日教委規則第 8号
平成14年 3月12日教委規則第 2号	平成17年 3月29日教委規則第 2号
平成17年 8月18日教委規則第16号 (この規則で題名改正)	平成18年 6月30日教委規則第10号
平成19年 3月 5日教委規則第 3号	平成20年11月27日教委規則第16号
平成22年 3月26日教委規則第 2号	平成25年 7月31日教委規則第12号
平成26年 3月26日教委規則第 7号	

## （趣旨）

第1条 この規則は、広島市立中央図書館条例（昭和49年広島市条例第70号。以下「条例」という。）の施行について必要な事項を定めるものとする。

（平17教委規則16・全改）

## （事業）

第2条 広島市立中央図書館（以下「中央図書館」という。）は、図書館法（昭和25年法律第118号）第3条の規定に基づき、次に掲げる事業を行う。

（1） 中央図書館（分館を除く。第3条第1号及び第2号において同じ。）

- ア 図書館資料の収集、整理及び保存
- イ 図書館資料の閲覧、個人貸出し及び団体貸出し
- ウ 自動車文庫の巡回
- エ 参考事務及び読書相談
- オ 読書会、研究会、鑑賞会、資料展示会、講座等の開催及び奨励
- カ 郷土資料、地方行政資料の収集、整理保存及び研究
- キ 他の図書館、学校その他の教育機関との相互協力
- ク その他図書館の目的達成のための必要な事業

（2） 分館

- ア 図書館資料の閲覧、個人貸出し及び団体貸出し
- イ 自動車文庫の巡回
- ウ 参考事務及び読書相談
- エ 読書会、研究会、鑑賞会、資料展示会、講座等の開催及び奨励
- オ 区内の郷土資料、地方行政資料の収集、整理保存及び研究
- カ 他の図書館、学校その他の教育機関との相互協力
- キ その他図書館の目的達成のための必要な事業

（平9教委規則8・全改、平17教委規則16・一部改正）

## （休館日及び開館時間）

第3条 中央図書館の休館日及び開館時間は、次のとおりとする。ただし、都合により臨時に開館し、若しくは休館し、又は開館時間を変更することがある。

(1) 休館日

ア 月曜日（その日が8月6日に当たるときは、その日を除く。）。ただし、月曜日が国民の祝日に関する法律（昭和23年法律第178号）に規定する休日（以下「休日」という。）に当たるときは、その直後の休日でない日

イ 休日の翌日。ただし、その日が土曜日、日曜日、月曜日又は休日に当たるときは、その直後の休日でない日

ウ 12月29日から翌年の1月4日まで（ただし、1月4日が月曜日に当たるときは、1月5日まで）

エ 図書整理日 奇数月の末日。ただし、その日が土曜日、日曜日又は月曜日に当たるときは、その直前の金曜日（当該金曜日が休日に当たるときは、その前日）

オ 特別整理期間

4月1日から翌年の3月31日までの間において 7日以内

(2) 開館時間

ア 中央図書館及び分館（まんが図書館及び佐伯区図書館湯来河野閲覧室を除く。）

（ア） 火曜日から金曜日まで（休日及び8月6日を除く。）午前9時から午後7時まで

（イ） 土曜日、日曜日、休日及び8月6日 午前9時から午後5時まで。ただし、中央図書館においては、7月及び8月は、午前9時から午後6時まで

イ まんが図書館

午前10時から午後5時まで

ウ 佐伯区図書館湯来河野閲覧室

（ア） 火曜日から金曜日まで（休日及び8月6日を除く。）午前9時から午後6時まで

（イ） 土曜日、日曜日、休日及び8月6日 午前10時から午後5時まで

2 条例第7条の規定により中央図書館の管理を同条の指定管理者（以下「指定管理者」という。）に行わせる場合においては、当該指定管理者は、あらかじめ教育委員会の承認を得て、前項に規定する休館日に開館し、又は同項に規定する開館時間を延長することができる。

（昭52教委規則1・昭57教委規則9・昭58教委規則6・昭和63教委規則12・平元教委規則5・平元教委規則7・平8教委規則16・平9教委規則8・平14教委規則2・平17教委規則2・一部改正、平17教委規則16・旧第7条繰上・一部改正、平19教委規則3・一部改正、平22教委規則2・一部改正）

（指定管理者の指定に係る申請書の提出等）

第4条 条例第8条第1項の規定による提出は、教育委員会が定める期間に所定の申請書によりしなければならない。

2 条例第8条第1項の教育委員会規則で定める書類は、次に掲げる書類とする。

(1) 収支予算書

(2) 定款その他これに準ずるもの

(3) 法人にあつては、当該法人の登記事項証明書

(4) 決算その他の経営状況に関する書類

(5) その他教育委員会が必要と認める書類

（平17教委規則16・追加、平20教委規則16・平25教委規則12・一部改正）

（図書館資料の寄贈又は寄託）

第5条 中央図書館は、図書館資料の寄贈又は寄託を受けることができる。その手続き及び取扱いについては、別に定めるところによる。

2 寄託を受けた図書館資料が、災害等の不可抗力によつてき損し、又は滅失した場合には、その責めを負わないものとする。

(平17 教委規則16・旧第8条線上)

(用紙の規格)

第6条 条例別表備考の用紙の規格は、日本工業規格のA列3番、A列4番、B列4番又はB列5番とする。

(平26 教委規則7・追加)

(委任規定)

第7条 この規則に定めるもののほか、条例の施行に関し必要な事項は、教育委員会が定める。

(昭57 教委規則9・一部改正、平17 教委規則16・旧第9条線上・一部改正、平18 教委規則10・一部改正、平26 教委規則7・旧第6条線下)

附 則

- 1 この規則は、昭和49年10月27日から施行する。
- 2 広島市立浅野図書館規則(昭和44年広島市教育委員会規則第3号)は、廃止する。
- 3 広島市教育委員会公印規則(昭和25年12月1日広島市教育委員会規則第4号)の一部を次のように改正する。

[次のよう略]

- 4 広島市教育委員会職員の職名に関する規則(昭和49年広島市教育委員会規則第6号)の一部を次のように改正する。

[次のよう略]

附 則 (昭和52年2月23日教委規則第1号)

この規則は、昭和52年4月1日から施行する。

附 則 (昭和55年3月27日教委規則第11号)

この規則は、昭和55年4月1日から施行する。

附 則 (昭和57年3月30日教委規則第9号)

この規則は、昭和57年5月1日から施行する。

附 則 (昭和58年3月31日教委規則第6号)

この規則は、次の各号に掲げる区分に従い、それぞれ当該各号に定める日から施行する。

- (1) 第1条中第3条の改正規定及び別表の改正規定 昭和58年4月1日
- (2) 第1条中第2条の改正規定及び第7条第2号の改正規定 昭和58年5月1日
- (3) 第2条の規定 昭和58年5月7日

附 則 (昭和63年5月2日教委規則第12号)

この規則は、公布の日から施行する。

附 則 (平成元年3月31日教委規則第5号)

この規則は、平成元年4月1日から施行する。

附 則 (平成元年4月11日教委規則第7号)

この規則は、公布の日から施行する。

附 則 (平成7年3月31日教委規則第12号)

この規則は、平成7年4月1日から施行する。

附 則 (平成8年10月9日教委規則第16号)

この規則は、平成8年12月1日から施行する。

附 則 (平成9年3月27日教委規則第8号)



この規則は、平成9年4月1日から施行する。ただし、まんが図書館に係る改正規定は、同年5月1日から施行する。

附 則 (平成14年3月12日教委規則第2号)

この規則は、平成14年4月1日から施行する。

附 則 (平成17年3月29日教委規則第2号)

この規則は、平成17年4月25日から施行する。

附 則 (平成17年8月18日教委規則第16号)

この規則は、平成18年4月1日から施行する。

附 則 (平成18年6月30日教委規則第10号)

この規則は、公布の日から施行し、平成18年4月1日から適用する。

附 則 (平成19年3月5日教委規則第3号)

この規則は、公布の日から施行する。

附 則 (平成20年11月27日教委規則第16号)

この規則は、平成20年12月1日から施行する。

附 則 (平成22年3月26日教委規則第2号)

この規則は、平成22年4月1日から施行する。

附 則 (平成25年7月31日教委規則第12号)

この規則は、公布の日から施行する。

附 則 (平成26年3月26日教委規則第7号)

この規則は、平成26年4月1日から施行する。

## 〇広島市こども図書館条例（昭和28年4月1日 条例第19号）

改正 昭和40年 3月31日条例第17号	昭和53年7月11日条例第42号
昭和54年12月21日条例第55号	昭和55年3月11日条例第40号 （この条例で題名改正）
平成 元年 3月30日条例第9号	平成17年 7月 8日条例第139号
平成20年 3月28日条例第4号	平成26年10月1日条例第53号
平成27年 3月13日条例第29号	

広島市立広島児童図書館条例（昭和24年7月30日広島市条例第34号の2）の全部を次のように改正する。

### （目的及び設置）

第1条 児童及び生徒の教養の向上及び福祉の増進に資するため、広島市こども図書館（以下「こども図書館」という。）を設置する。

（昭55条例40・一部改正）

### （位置）

第2条 こども図書館は、広島市中区基町5番83号に置く。

（昭55条例40・全改）

### （事業）

第3条 こども図書館は、第1条の目的を達成するため、次に掲げる事業を行う。

- （1） 図書その他の教育参考資料の館内及び館外における閲覧又は利用
- （2） 児童文化に関する資料その他参考資料の収集保存
- （3） 児童及び生徒の読書会、研究会、鑑賞会、映写会、資料展示会等の運営指導
- （4） その他児童文化の向上に必要と認められる事項

（昭55条例40・一部改正）

### （入館の制限）

第4条 次の各号のいずれかに該当する者に対しては、入館を拒み、又は退館を命ずることができる。

- （1） 伝染性の病気にかかっていると認められる者
- （2） 他人に危害を及ぼし、又は他人の迷惑になる物品又は動物の類を携帯する者
- （3） 秩序又は風俗を乱すおそれがあると認められる者
- （4） その他管理上支障があると認められる者

（平17条例139・全改）

### （手数料）

第5条 図書その他の教育参考資料を複写したものの交付を受けようとする者は、その申請の際、別表に定める額の手数料を納付しなければならない。

2 手数料は、次の各号のいずれかに該当するときは、これを減免することができる。

- （1） 市及び他の地方公共団体その他の公共団体が公用に使用する目的で複写の交付を受けるとき。
- （2） その他市長が特別の理由があると認めるとき。

3 既納の手数料は、返還しない。

（平元条例9・追加、平20条例4・一部改正、平27条例29・一部改正）

(指定管理者による管理)

第6条 ことば図書館の管理は、地方自治法（昭和22年法律第67号）第244条の2第3項に規定する指定管理者（以下「指定管理者」という。）に行わせることができる。

（平17条例139・追加）

(指定管理者の指定の手續)

第7条 指定管理者の指定を受けようとするものは、教育委員会規則で定めるところにより、申請書に事業計画書その他教育委員会規則で定める書類を添えて、教育委員会に提出しなければならない。

2 指定管理者の指定は、次に掲げる基準に適合するもの以外のものに対し行つてはならない。

（1） 児童及び生徒の平等なことば図書館の利用が確保されること。

（2） 事業計画書の内容が、ことば図書館の設置の目的を効果的に達成し、かつ、その管理に要する経費を縮減できるものであること。

（3） 事業計画書に沿ったことば図書館の管理を安定して行う能力を有していること。

3 教育委員会は、指定管理者を指定したときは、その旨を告示するものとする。指定管理者の指定を取り消し、又は管理の業務の全部若しくは一部の停止を命じたときも、同様とする。

（平17条例139・追加）

(指定管理者が行う管理の基準)

第8条 指定管理者は、ことば図書館の管理を行うに当たっては、この条例及びこの条例に基づく教育委員会規則の規定に従わなければならない。

（平17条例139・追加）

(指定管理者が行う業務の範囲)

第9条 指定管理者が行う業務の範囲は、次に掲げるとおりとする。

（1） ことば図書館の事業の実施に関すること。

（2） ことば図書館への入館の制限に関すること。

（3） ことば図書館の建物及び設備の維持管理に関すること。

（4） その他教育委員会が定める業務

（平17条例139・追加）

(呼称)

第10条 教育委員会は、ことば図書館の全部又は一部の呼称を定めることができる。

2 教育委員会は、前項の規定により呼称を定めたときは、これを告示するものとする。これを変更し、又は廃止したときも、同様とする。

（平26条例53・追加）

(委任規定)

第11条 この条例の施行に関し必要な事項は、教育委員会が定める。

（平元条例9・旧第5条線下、平17条例139・旧第6条線下、平26条例53・旧第10条線下）

附 則

この条例は、公布の日から施行する。

附 則 （昭和40年3月31日条例第17号）

この条例は、昭和40年4月1日から施行する。

附 則 （昭和53年7月11日条例第42号）

- 1 この条例は、昭和53年7月15日から施行する。
- 2 児童図書館は、この条例の施行の日から昭和53年9月14日までの間は、改正後の広島市児童図書館条例第2条の規定にかかわらず、広島市立学校条例（昭和39年広島市条例第19号）別表第1に規定する広島市立吉島小学校内に置くものとする。

附 則 （昭和54年12月21日条例第55号）

この条例は、昭和55年4月1日から施行する。

附 則 （昭和55年3月11日条例第40号）

この条例は、昭和55年5月1日から施行する。

附 則 （平成元年3月30日条例第9号 抄）

- 1 この条例は、平成元年4月1日から施行する。ただし、第27条中広島市火葬場条例別表<sup>きゅう</sup>霊柩自動車の使用料の項の改正規定は中国運輸局長の認可があった日から起算して1か月を超えない範囲内において規則で定める日から、第30条、第31条、第34条及び第36条の規定は同年5月1日から施行する。

附 則 （平成17年7月8日条例第139号）

- 1 この条例は、平成18年4月1日から施行する。ただし、次項の規定は、公布の日から施行する。
- 2 改正後の第6条に規定する指定管理者の指定に関し必要な行為は、この条例の施行前においても行うことができる。

附 則 （平成20年3月28日条例第4号）

この条例は、平成20年4月1日から施行する。

附 則 （平成26年10月1日条例第53号）

この条例は、平成27年4月1日から施行する。

附 則 （平成27年3月13日条例第29号）

この条例は、平成27年4月1日から施行する。

#### 別表（第5条関係）

（平27条例29・追加）

区分	単位	手数料の額
カラー複写による写しの交付	用紙1枚につき	20円（用紙の両面を用いるときは、40円）
その他の写しの交付	用紙1枚につき	10円（用紙の両面を用いるときは、20円）

備考 用紙の規格は、教育委員会規則で定める。

#### 〔参 考〕

（図書館法）

第10条 公立図書館の設置に関する事項は、当該図書館を設置する地方公共団体の条例で定めなければならない。（昭31年法163）

○広島市こども図書館条例施行規則（昭和28年4月20日 教育委員会規則第5号）

改正 昭和48年4月28日教委規則第8号	昭和55年3月27日教委規則第12号 (この規則で題名改正)
昭和57年6月21日教委規則第15号	平成元年4月11日教委規則第8号
平成14年3月12日教委規則第2号	平成17年8月18日教委規則第17号 (この規則で題名改正)
平成18年6月30日教委規則第10号	平成20年11月27日教委規則第16号
平成22年3月26日教委規則第2号	平成25年7月31日教委規則第12号
平成27年3月26日教委規則第10号	

(趣旨)

第1条 この規則は、広島市こども図書館条例(昭和28年広島市条例第19号。以下「条例」という。)の施行について必要な事項を定めるものとする。

(平17教委規則17・全改)

(休館日及び開館時間)

第2条 広島市こども図書館(以下「こども図書館」という。)の休館日及び開館時間は、次のとおりとする。ただし、都合により臨時に開館し、若しくは休館し、又は開館時間を変更することがある。

(1) 休館日

ア 月曜日(その日が8月6日に当たるときは、その日を除く。)。ただし、月曜日が国民の祝日に関する法律(昭和23年法律第178号)に規定する休日(以下「休日」という。)に当たるときは、その直後の休日でない日

イ 休日の翌日。ただし、その日が土曜日、日曜日、月曜日又は休日に当たるときは、その直後の休日でない日

ウ 12月29日から翌年の1月4日まで(ただし、1月4日が月曜日に当たるときは、1月5日まで)

エ 図書整理日 奇数月の末日。ただし、その日が土曜日、日曜日又は月曜日に当たるときは、その直前の金曜日(当該金曜日が休日に当たるときは、その前日)

オ 特別整理期間 4月1日から翌年の3月31日までの間において7日以内

(2) 開館時間

午前9時から午後5時まで

2 条例第6条の規定によりこども図書館の管理を同条の指定管理者(以下「指定管理者」という。)に行わせる場合においては、当該指定管理者は、あらかじめ教育委員会の承認を得て、前項に規定する休館日に開館し、又は同項に規定する開館時間を延長することができる。

(平17教委規則17・全改、平22教委規則2・一部改正)

(閲覧又は利用の場所)

第3条 図書その他の教育参考資料(以下「図書等」という。)の館内における閲覧又は利用は、所定の場所で行なければならない。

2 図書等の館外における閲覧又は利用については、別に館長の定めるところによる。

(平17教委規則17・旧第5条線上)

(弁償義務)

第4条 とも図書館が管理する図書等を正当な理由なく亡失又はき損した場合は、現物をもつてこれを弁償しなければならない。

2 前項の場合において、現物をもつて弁償し難いときは、館長の指示する方法によることができる。

(昭55 教委規則 12・一部改正、平 17 教委規則 17・旧第6条線上)

(図書等の寄贈又は寄託)

第5条 とも図書館は、図書等の寄贈又は寄託を受けることができる。

2 寄託を受けた図書等は、天災その他やむを得ない事故により亡失又はき損することがあつても、とも図書館は、その責めを負わない。

(昭55 教委規則 12・一部改正、平 17 教委規則 17・旧第7条線上)

(指定管理者の指定に係る申請書の提出等)

第6条 条例第7条第1項の規定による提出は、教育委員会が定める期間に所定の申請書によりしなければならない。

2 条例第7条第1項の規則で定める書類は、次に掲げる書類とする。

- (1) 収支予算書
- (2) 定款その他これに準ずるもの
- (3) 法人にあつては、当該法人の登記事項証明書
- (4) 決算その他の経営状況に関する書類
- (5) その他教育委員会が必要と認める書類

(平17 教委規則 17・追加、平 20 教委規則 16・平 25 教委規則 12・一部改正)

(用紙の規格)

第7条 条例別表備考の用紙の規格は、日本工業規格のA列3番、A列4番、B列4番又はB列5番とする。

(平27 教委規則 10・追加)

(委任規定)

第8条 この規則の施行について必要な事項は、教育委員会が定める。

(平17 教委規則 17・旧第8条線上、平18 教委規則 10・一部改正、平27 教委規則 10・旧第7条線下)

附 則

この規則は、公布の日から施行し、昭和28年4月1日から適用する。

附 則 (昭和48年4月28日教委規則第8号)

この規則は、公布の日から施行する。

附 則 (昭和55年3月27日教委規則第12号)

この規則は、昭和55年5月1日から施行する。

附 則 { 昭和57年6月21日教委規則第15号 }  
{ 平成 元年4月11日教委規則第 8号 }

この規則は、公布の日から施行する。

附 則 (平成14年3月12日教委規則第2号)

この規則は、平成14年4月1日から施行する。

附 則 (平成17年8月18日教委規則第17号)

この規則は、平成18年4月1日から施行する。

附 則 (平成18年6月30日教委規則第10号)

この規則は、公布の日から施行し、平成18年4月1日から適用する。

附 則 (平成20年11月27日教委規則第16号)

この規則は、平成20年12月1日から施行する。

附 則 (平成22年2月26日教委規則第2号)

この規則は、平成22年4月1日から施行する。

附 則 (平成25年7月31日教委規則第12号)

この規則は、公布の日から施行する。

附 則 (平成27年3月26日教委規則第10号)

この規則は、平成27年4月1日から施行する。

## 15 施設紹介

### ■広島市立中央図書館

〒730-0011

広島市中区基町3番1号

TEL 082(222)5542

FAX 082(222)5545

開館年月日 昭和49年10月27日

創立年月日 昭和6年10月1日

(広島市立浅野図書館)

建設費 7億2千万円(開館時)

構造 鉄筋コンクリート造

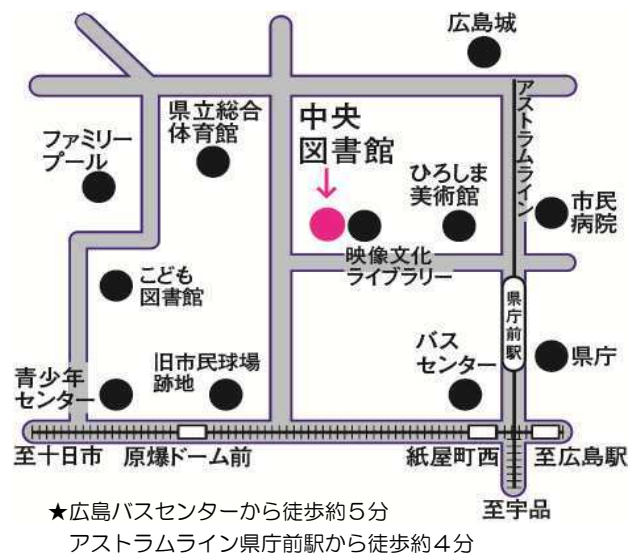
地下1階・地上3階建・塔屋1階

延床面積 7,965.97㎡

複合施設 広島市映像文化ライブラリー

特色

- ・広島市立図書館の中央館機能
- ・分館(区図書館、まんが図書館)・附属施設(湯来河野閲覧室、あさ閲覧室)・配本所(公民館図書室、地域文庫等)と連携し、地域に根ざしたサービスの提供
- ・移動図書館車「ともはと号」による地域へのサービスの提供
- ・郷土資料・行政資料・被爆に関する資料の収集
- ・調査・相談業務
- ・広島資料室及び広島文学資料室(広島にゆかりの深い著名作家21名の資料を収集・展示)の運営
- ・国連寄託図書館の運営
- ・ビジネス支援情報コーナーにおけるビジネス全般に役立つ図書、雑誌等の情報の収集・提供
- ・闘病記コーナーにおける患者やその家族等によって綴られた体験記を病名別に別置・コーナー化
- ・多文化コーナーにおける中国語、韓国・朝鮮語、英語等の図書の収集・提供
- ・障害者サービスの提供





## ■広島市こども図書館

〒730-0011

広島市中区基町5番 83号

TEL 082(221)6755

FAX 082(222)7020

開館年月日 昭和55年5月1日

創立年月日 昭和24年7月30日  
(広島市児童図書館)

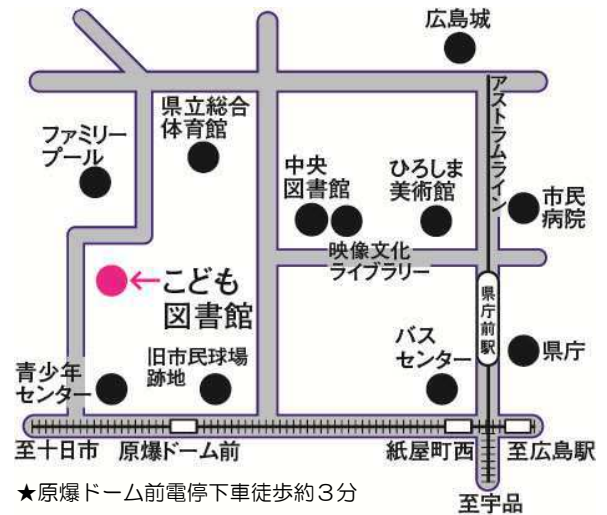
建設費 1億9千万円

構造 鉄筋コンクリート造 地上1・2階部分

延床面積 1,034.365㎡

複合施設 広島市こども文化科学館

- 特 色
- ・児童図書の収集と保存・調査研究等、広島市立図書館の児童サービス部門の中央館機能
  - ・児童図書に関する調査、読書相談
  - ・おはなし会・読書会・児童文化講演会などの読書活動普及事業の実施
  - ・地域などで読書活動を推進する読み聞かせボランティアなどの養成・支援
  - ・中・高校生の読み聞かせボランティアなどの養成
  - ・学校や保健センターなど類縁機関との連携による子どもの読書環境の整備



## ■広島市立中区図書館

〒730-0812

広島市中区加古町4番 17号 (JMSアステールプラザ2階)

TEL 082(248)9300

FAX 082(247)8447

開館年月日 平成3年1月26日

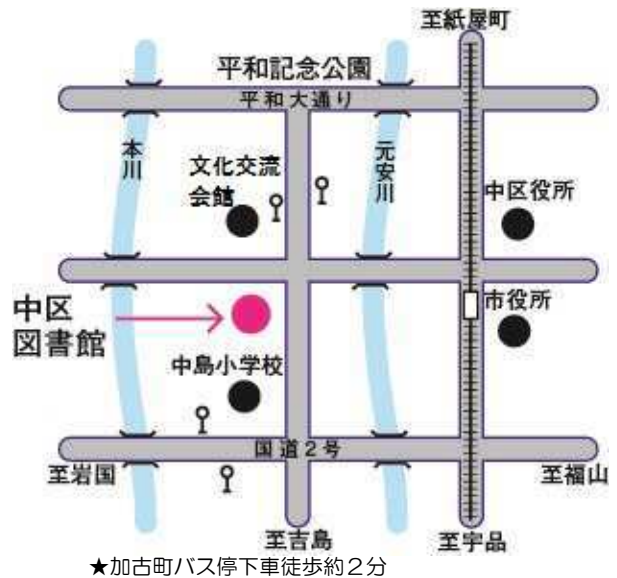
建設費 3億3千万円

構造 鉄骨鉄筋コンクリート造 地上2階部分

延床面積 877.87㎡

施設内容 児童コーナー、成人コーナー、絵本・紙芝居コーナー、新聞・雑誌コーナー  
複合施設 広島市文化創造センター・広島市国際青年会館・広島市中区民文化センター (総合名称 JMSアステールプラザ)

- 特 色
- ・分館機能としての地域サービスの拠点
  - ・併設する文化創造センター及び国際青年会館を補完する、外国語による日本紹介資料、文化・芸術及び国際理解関係資料の収集・提供
  - ・区内の郷土資料・行政資料の収集・提供



## ■広島市立東区図書館

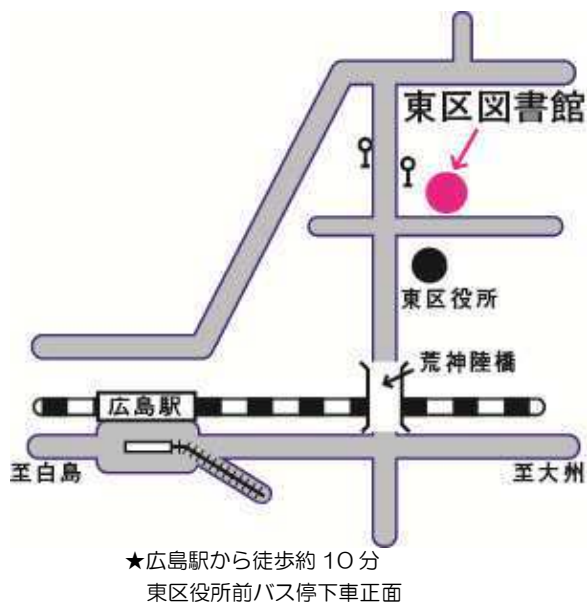
〒732-0055

広島市東区東蟹屋町 10 番 31 号

TEL 082(262)5522

FAX 082(264)2610

開館年月日	昭和 59 年 5 月 12 日
建設費	2 億 3 千万円
構造	鉄筋コンクリート造 地上 1 階部分
延床面積	918.18 m <sup>2</sup>
施設内容	児童コーナー、成人コーナー、絵本・紙芝居コーナー、新聞・雑誌コーナー
複合施設	広島市東区民文化センター
特色	<ul style="list-style-type: none"> <li>・分館機能としての地域サービスの拠点</li> <li>・区内の郷土資料・行政資料の収集・提供</li> </ul>



## ■広島市立南区図書館

〒732-0816

広島市南区比治山本町 16 番 27 号

TEL 082(251)1080

FAX 082(252)4120

開館年月日	平成 2 年 7 月 7 日
建設費	4 億円
構造	鉄骨鉄筋コンクリート造 地上 2 階部分
延床面積	1,243.06 m <sup>2</sup>
施設内容	児童コーナー、成人コーナー、絵本・紙芝居コーナー、新聞・雑誌コーナー、交通関係資料コーナー、おはなしの森
複合施設	広島市南区民文化センター・広島県立広島産業会館ほか (総合名称 広島産業文化センター)
特色	<ul style="list-style-type: none"> <li>・分館機能としての地域サービスの拠点</li> <li>・区内の郷土資料・行政資料の収集・提供</li> </ul>



■広島市立西区図書館

〒733-0013

広島市西区横川新町6番1号

TEL 082(234)1970

FAX 082(295)9287

開館年月日 平成元年 10月 28日

建設費 2億7千万円

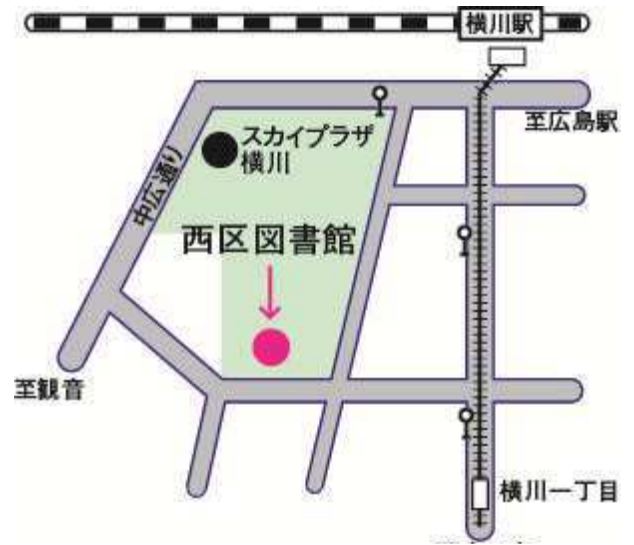
構造 鉄骨鉄筋コンクリート造 地上2階部分

延床面積 1,032.18㎡

施設内容 児童コーナー、成人コーナー、絵本・  
紙芝居コーナー、新聞・雑誌コーナー、健康づくりサポートコーナー

複合施設 広島市西区民文化センター・スカイプラザ横川・店舗 ★横川駅から徒歩約5分

特色  
・分館機能としての地域サービスの拠点  
・区内の郷土資料・行政資料の収集・提供



■広島市立安佐南区図書館

〒731-0122

広島市安佐南区中筋一丁目22番17号

TEL 082(879)5060

FAX 082(879)8536

開館年月日 昭和60年 2月 16日

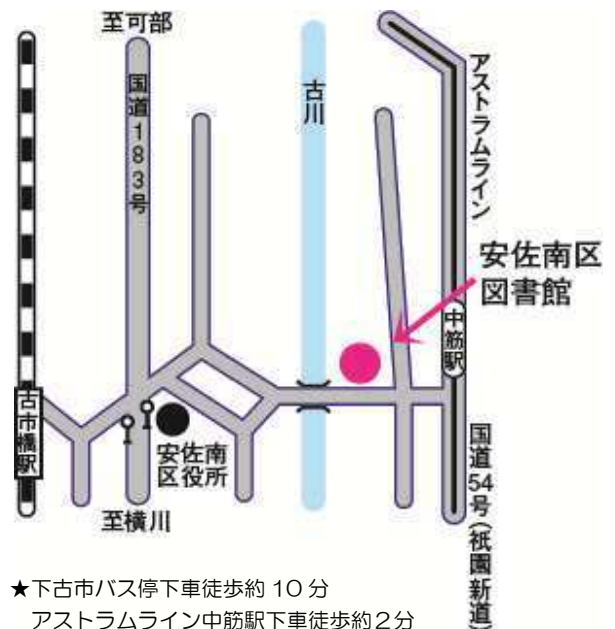
建設費 2億8千万円

構造 鉄筋コンクリート造 地上1・2階部分

延床面積 990.47㎡

施設内容 児童コーナー、成人コーナー、絵本・  
紙芝居コーナー、新聞・雑誌コーナー、  
エコライフ資料コーナー

複合施設 広島市安佐南区民文化センター  
特色  
・分館機能としての地域サービスの拠点  
・区内の郷土資料・行政資料の収集・提供



★下古市バス停下車徒歩約10分  
アストラムライン中筋駅下車徒歩約2分

## ■広島市立安佐北区図書館

〒731-0221

広島市安佐北区可部七丁目 28 番 25 号

TEL 082(814)0340

FAX 082(814)0604

- |       |   |
|-------|---|
| 開館年月日 | 昭和 58 年 5 月 7 日   |
| 建設費   | 2 億 3 千万円   |
| 構造    | 鉄筋コンクリート造 地下 1 階部分  |
| 延床面積  | 1,113.53 m <sup>2</sup>   |
| 施設内容  | 児童コーナー、成人コーナー、絵本・紙芝居コーナー、新聞・雑誌コーナー、おはなしのへや  |
| 複合施設  | 広島市安佐北区民文化センター  |
| 特色    | <ul style="list-style-type: none"> <li>・分館機能としての地域サービスの拠点</li> <li>・区内の郷土資料・行政資料の収集・提供</li> </ul> |



★区民文化センター入口バス停下車徒歩約 8 分

## ■広島市立安芸区図書館

〒736-8508

広島市安芸区船越南三丁目 2 番 16 号

TEL 082(824)1056

FAX 082(824)1057

- |       |   |
|-------|---|
| 開館年月日 | 平成 13 年 3 月 17 日  |
| 建設費   | 8 億 2 千万円   |
| 構造    | 鉄骨鉄筋コンクリート造 地上 2 階部分  |
| 延床面積  | 1,604.09 m <sup>2</sup>   |
| 施設内容  | 児童コーナー、成人コーナー、絵本・紙芝居コーナー、新聞・雑誌コーナー  |
| 複合施設  | 広島市安芸区民文化センター・広島市安芸区総合福祉センター  |
| 特色    | <ul style="list-style-type: none"> <li>・分館機能としての地域サービスの拠点</li> <li>・区内の郷土資料・行政資料の収集・提供</li> </ul> |



★船越町・安芸区役所バス停下車徒歩約 1 分  
JR 海田市駅から徒歩約 7 分

## ■広島市立佐伯区図書館

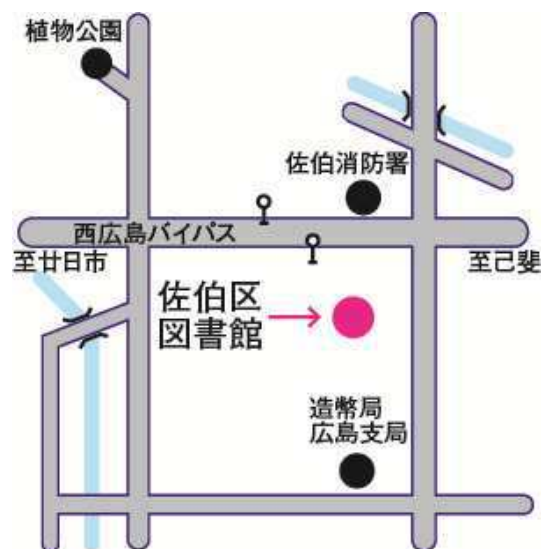
〒731-5128

広島市佐伯区五日市中央六丁目1番10号

TEL 082(921)7560

FAX 082(924)0742

開館年月日	昭和63年5月14日
建設費	3億1千万円
構造	鉄筋コンクリート造 地上1階部分
延床面積	1,040.37㎡
施設内容	児童コーナー、成人コーナー、絵本・紙芝居コーナー、新聞・雑誌コーナー
複合施設	広島市佐伯区民文化センター
特色	<ul style="list-style-type: none"> <li>・分館機能としての地域サービスの拠点</li> <li>・区内の郷土資料・行政資料の収集・提供</li> </ul>



★区民文化センター前バス停下車徒歩約2分

## ■広島市立佐伯区図書館湯来河野閲覧室

(通称：やまゆりホール)

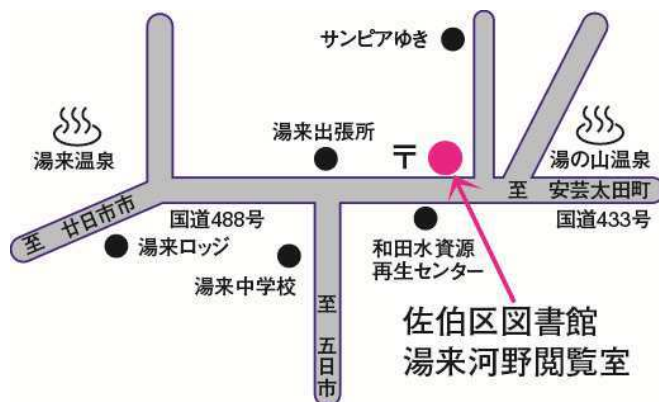
〒738-0601

広島市佐伯区湯来町大字和田353番地の1

TEL 0829(40)4005

FAX 0829(83)0134

開館年月日	平成17年4月25日
創立年月日	平成14年4月14日 (湯来町河野図書館)
建設費	1億7千万円
構造	鉄筋コンクリート造 地上2階建
延床面積	843.20㎡
施設内容	図書室、閉架書庫、視聴覚室、展示室、河野記念コーナー
特色	<ul style="list-style-type: none"> <li>・広島市立佐伯区図書館の機能を補完する附属施設として、資料の閲覧及び貸出を中心としたサービス</li> </ul>



★大橋(湯来出張所)バス停下車徒歩約10分

■広島市まんが図書館

〒732-0815

広島市南区比治山公園1番4号

TEL 082(261)0330

FAX 082(262)5406

開館年月日 平成9年5月1日

創立年月日 昭和58年5月1日

(比治山公園青空図書館)

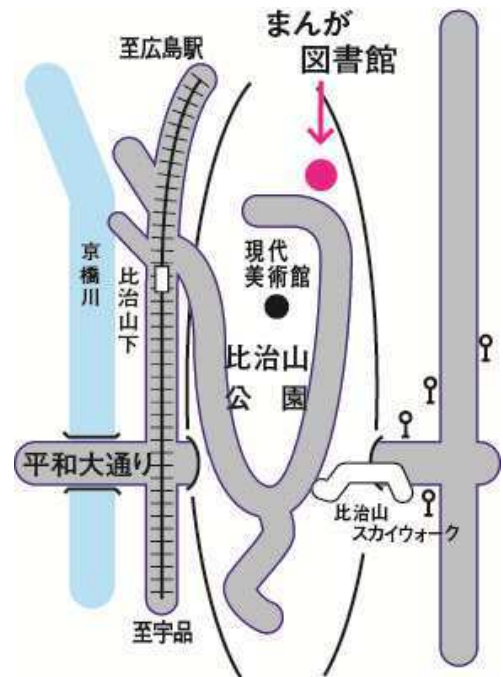
建設費 2億2千万円

構造 鉄筋コンクリート造 地下1階・地上2階建

延床面積 682.51㎡

施設内容 まんがコーナー、まんが雑誌コーナー、漫画研究資料コーナー、貴重資料コーナー、ふれあいルーム、玄関ホール

- 特色
- ・漫画及び漫画に関する資料の収集、整理及び保存
  - ・漫画資料の閲覧及び貸出
  - ・漫画に関する資料の紹介及び研究の援助
  - ・講座、資料展示会、作品募集等各種行事の開催
  - ・他の図書館、専門施設等との相互協力
  - ・緑陰読書の推進



★比治山下電停下車徒歩約10分

★段原中央バス停下車徒歩約13分

■広島市まんが図書館あさ閲覧室

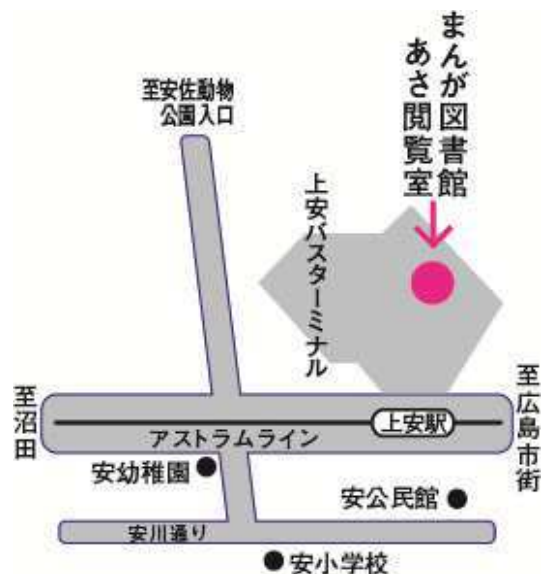
〒731-0154

広島市安佐南区上安二丁目 30 番 15 号

TEL 082(830)3675

FAX 082(830)3676

- 開館年月日 平成 11 年 5 月 1 日
- 構造 鉄筋コンクリート造 地上 3 階（1 階  
バスターミナルを含む）部分
- 延床面積 243.92 ㎡
- 施設内容 漫画コーナー、新聞・雑誌コーナ  
ー、学習・教養漫画コーナー
- 複合施設 ベルテガーデン（商業施設）  
上安バスターミナル
- 特色 ・広島市まんが図書館の機能を補完  
・附属施設として、漫画資料の閲覧及び貸出を中心としたサービス



★アストラムライン上安駅下車徒歩約 1 分  
上安バスターミナル下車徒歩約 1 分

■広島市映像文化ライブラリー

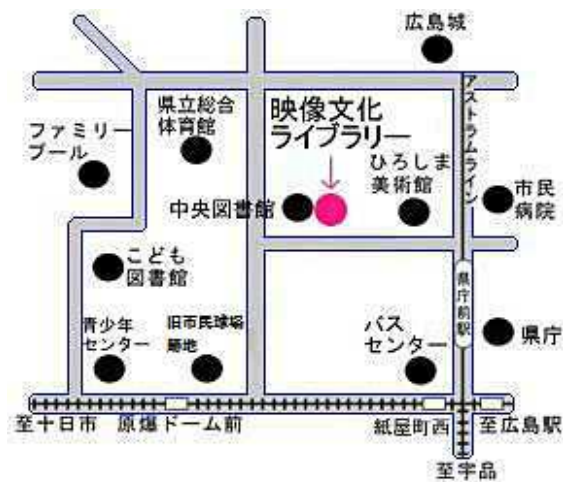
〒730-0011

広島市中区基町 3 番 1 号

TEL 082(223)3525

FAX 082(228)0312

- 開館年月日 昭和 57 年 5 月 1 日
- 建設費 5 億 6 千万円
- 構造 鉄筋コンクリート造  
地下 1 階・地上 3 階
- 延床面積 1,293.17 ㎡
- 複合施設 広島市立中央図書館
- 特色 ・35mm 映画フィルム・16mm 映画フィルム・録画物・レコードその他の録音物を収集・  
保存  
・16mm 映画フィルム・ビデオソフト・視聴覚機器の貸出  
・館内でのビデオソフト・CD・レコード等の視聴やグループでの 16mm 映画鑑賞（有料）  
・名作映画・文化映画・外国映画鑑賞会（有料）、レコードコンサート、文化講演会等（無料）の催  
し物を開催



★広島バスセンターから徒歩約 5 分  
アストラムライン県庁前駅から徒歩約 4 分

平成27年度広島市立図書館統計

	館名 単位	全市総計	中央	(BM)	こども	中	東	南	西	安佐南	安佐北	安芸	佐伯	湯来河野	まんが	あさ	
市域面積	km <sup>2</sup>	906.53	906.53	-	906.53	15.32	39.42	26.30	35.61	117.24	353.33	94.08	225.22	225.22	906.53	906.53	
奉仕人口	千人	1,191	1,191	-	1,191	131	121	141	190	241	148	81	138	138	1,191	1,191	
図書館延面積	m <sup>2</sup>	19,589.72	7,965.97	-	1,034.37	877.87	918.18	1,243.06	1,032.18	990.47	1,113.53	1,604.09	1,040.37	843.20	682.51	243.92	
職員数	人	121	37	-	9	7	7	7	7	9	7	7	9	3	6	6	
うち司書及び司書補	人	99	32	-	7	5	5	5	6	8	6	6	8	2	4	5	
臨時職員数	人	50.0	12.1	-	2.0	2.2	2.3	2.3	2.3	6.3	2.7	3.1	5.8	1.3	5.5	2.1	
蔵書数	冊	2,092,277	1,046,941	(245,927)	192,996	75,148	70,374	60,027	83,038	91,581	67,908	86,928	87,560	34,536	138,960	56,280	
うち児童図書数	冊	532,605	114,566	(114,566)	183,179	22,490	25,331	21,512	30,336	33,028	24,944	30,531	33,998	12,298	0	392	
開架図書数	冊	1,019,137	173,485	-	76,130	75,148	70,374	60,027	83,038	91,581	67,908	86,928	87,560	34,536	66,207	46,215	
受入図書数	冊	84,311	27,215	(8,233)	5,128	4,756	4,669	4,695	4,742	6,656	4,726	4,248	6,405	1,796	6,853	2,422	
うち購入図書数	冊	70,618	14,376	(7,989)	4,882	3,992	3,756	4,190	3,956	4,607	4,027	3,942	4,627	1,635	6,598	2,041	
除籍図書数	冊	270,394	246,398	(241,197)	2,596	1,192	2,818	1,548	2,311	1,272	4,354	1,503	3,497	191	1,891	823	
雑誌購入種類	種	1,369	225	-	65	108	117	116	119	112	109	112	98	30	73	85	
新聞購入種類	種	152	23	-	9	12	12	16	11	11	10	12	13	3	10	10	
個 人	登録者数	人	247,385	31,052	(3,750)	11,711	15,421	18,977	20,252	19,944	38,417	16,121	19,396	34,214	427	14,438	7,015
	うち児童数	人	...	...	...	...	...	...	...	...	...	...	...	...	...	...	...
	貸出冊数	冊	5,175,625	679,353	(306,668)	104,118	292,082	364,836	408,736	411,225	797,746	306,927	395,269	684,053	12,522	424,713	294,045
	うち児童図書数	冊	1,400,102	5,796	...	108,442	85,565	118,443	146,446	134,628	303,915	104,928	147,909	228,497	6,156	1,316	8,061
	貸出者数	人	1,446,382	156,154	...	27,675	98,219	114,176	127,522	129,070	227,513	89,402	118,377	205,633	3,853	83,182	65,606
うち児童数	人	...	...	...	...	...	...	...	...	...	...	...	...	...	...	...	
団 体	登録団体数	団体	2,025	653	(44)	363	74	64	93	99	220	97	116	200	24	10	12
	貸出団体数	団体	21,286	3,113	(39)	3,852	1,521	1,111	1,540	1,723	1,714	1,629	1,852	1,986	362	382	501
	貸出冊数	冊	121,419	9,464	(498)	20,158	8,168	6,128	8,993	11,463	12,305	10,792	12,810	13,469	2,457	1,867	3,345
開館日数	日	3,735	287	-	287	287	288	287	288	287	287	288	288	287	287	287	
28 年 度 予 算	図書館費	千円	1,052,128														
	人件費	千円	503,619														
	図書費	千円	92,398														
	その他の資料費	千円	22,746														
	内	千円	18,416														
内	千円	471															
内	千円	3,859															

- 注 1 利用状況は平成27年度。蔵書数は平成28年3月31日現在。  
 2 ( ) は左欄の内数。-は該当数値のないもの。...は未集計。  
 3 職員数、うち司書及び司書補、臨時職員数は平成28年4月1日現在。  
 4 職員数は、非常勤嘱託職員(市全体68人)を含む。  
 5 臨時職員数は、実働時間の合計1,500時間を1人として換算。  
 6 受入図書数及び除籍冊数に所属替冊数は含まない。  
 7 自動車図書館の個人貸出冊数は、ともはと号(巡回駐車場)貸出冊数(市全体:41,391冊)と配本所における利用冊数(市全体:265,277冊)の合計。  
 8 28年度予算内訳の視聴覚資料は、視覚障害者用デージー図書等の購入費。