

広島市の図書館（要覧）

2005年度（平成17年度）

広島市立図書館

目 次

1	館名・所在地一覧	1
2	開館時間・休館日	1
3	沿革	2
4	組織	
	(1) 組織・機構図	7
	(2) 職員数	7
	(3) 広島市立図書館協議会委員名簿	8
5	広島市立図書館運営目標	8
6	特色	
	(1) 中央図書館	8
	(2) こども図書館	8
7	予算	
	(1) 当初予算前年度対比	9
	(2) 当初予算詳細(平成17年度)	9
	(3) 平成17年度の主要事業と予算について	10
8	資料収集状況	
	(1) 中央図書館	
	ア 図書	11
	イ 雑誌・新聞等	11
	ウ 特別集書	12
	エ 視聴覚資料	12
	(2) こども図書館	
	ア 図書	13
	イ 雑誌・新聞等	13
	ウ 視聴覚資料	13
	(3) 区・まんが図書館	
	ア 中区図書館	14
	イ 東区図書館	14
	ウ 南区図書館	15
	エ 西区図書館	15
	オ 安佐南区図書館	16
	カ 安佐北区図書館	16
	キ 安芸区図書館	17
	ク 佐伯区図書館	17
	ケ まんが図書館	18
	コ まんが図書館あさ閲覧室	18
9	資料相互協力	19

1 館名・所在地一覧

図書館名	所在地	電話番号	FAX
広島市立中央図書館	〒730-0011 広島市中区基町 3-1	082(222)5542	082(222)5545
広島市こども図書館	〒730-0011 広島市中区基町 5-83	082(221)6755	082(222)7020
広島市立中区図書館	〒730-0812 広島市中区加古町 4-17	082(248)9300	082(247)8447
広島市立東区図書館	〒732-0055 広島市東区東蟹屋町 10-31	082(262)5522	082(264)2610
広島市立南区図書館	〒732-0816 広島市南区比治山本町 16-27	082(251)1080	082(252)4120
広島市立西区図書館	〒733-0013 広島市西区横川新町 6-1	082(234)1970	082(295)9287
広島市立安佐南区図書館	〒731-0122 広島市安佐南区中筋 1-22-17	082(879)5060	082(879)8536
広島市立安佐北区図書館	〒731-0221 広島市安佐北区可部 7-28-25	082(814)0340	082(814)0604
広島市立安芸区図書館	〒736-8508 広島市安芸区船越南 3-2-16	082(824)1056	082(824)1057
広島市立佐伯区図書館	〒731-5128 広島市佐伯区五日市中央 6-1-10	082(921)7560	082(924)0742
湯来河野閲覧室	〒738-0601 広島市佐伯区湯来町大字和田 353-1	0829(40)4005	0829(83)0134
広島市まんが図書館	〒732-0815 広島市南区比治山公園 1-4	082(261)0330	082(262)5406
あさ閲覧室	〒731-0154 広島市安佐南区上安 2-30-15	082(830)3675	082(830)3676
広島市映像文化ライブラリー	〒730-0011 広島市中区基町 3-1	082(223)3525	082(228)0312

2 開館時間・休館日

(平成17年5月1日現在)

図書館名	開館時間	休館日
中央図書館	火曜日～金曜日 午前9時～午後7時 土曜日・日曜日・国民の祝日 午前9時～午後5時 広島資料室 午前9時～午後5時 広島文学資料室	月曜日、国民の祝日の翌日(ただし土・日・月曜日とかさなるときは、その直後の平日) 図書整理日(毎月(12月を除く)末日。ただし、土・日・月曜日のときは直前の金曜日)、8月6日、年末年始(12月29日～1月4日)、特別整理期間(中央図書館は1年を通じ14日以内、他の図書館は1年を通じ7日以内)
こども図書館	午前9時～午後5時	
区図書館(8館)	火曜日～金曜日 午前9時～午後7時 土曜日・日曜日・国民の祝日 午前9時～午後5時	
佐伯区図書館	火曜日～金曜日 午前9時～午後6時	
湯来河野閲覧室	土曜日・日曜日・国民の祝日 午前10時～午後5時	
まんが図書館	午前10時～午後5時	
あさ閲覧室		
映像文化ライブラリー	火曜日～土曜日 午前10時～午後8時 日曜日・国民の祝日(月曜日を除く) 午前10時～午後5時	月曜日、国民の祝日の翌日(ただし土・日・月曜日とかさなるときは、その直後の平日)、8月6日、12月29日～1月4日

3 沿 革

年 月		内 容	
大正	9 年 10 月	浅野長勲氏、浅野長晟広島入城 300 年を記念して、図書館建設の旨新聞発表	
	10 年 12 月	泉邸内（縮景園）に図書館事務所を設置	
	15 年 3 月	浅野図書館竣工（5月4日落成、11月28日開館式、12月5日一般閲覧開始）	
	5 月	皇太子殿下、浅野図書館を視察	
昭和	6 年 10 月	広島市に寄贈、広島市立浅野図書館の発足（1日）	
	10 年 10 月	広島市立浅野図書館を広島県中央図書館に指定（広島県告示第777号）	
	20 年 8 月	原爆により焼失（疎開の貴重書を除く）職員15名のうち4名死亡	
	21 年 10 月	山陽文徳殿（比治山）で業務開始（1日）	
	24 年	1 月	米国ロサンゼルス市南加広島県人会から児童図書館建設費寄贈の申出
		5 月	在米広島県出身関係者からベル博士を通じ、絵本等1,500冊受贈
		6 月	小町に復帰開館（12日）
		7 月	広島市児童図書館、広島市立浅野図書館内に併設開館
	25 年 5 月	米国ロサンゼルス市南加広島県人会から児童図書館建設費400万円受贈	
	26 年 10 月	「広島市立浅野図書館和漢図書目録」の発行	
	28 年	10 月	図書館新築のため山陽文徳殿（比治山）に移転（25日・開館11月8日）
		12 月	基町に広島市児童図書館落成（22日）
	29 年	4 月	館外個人貸出の開始 1人1冊・4日間〈児童図書館〉
		10 月	貸出文庫に配本開始〈児童図書館〉
	30 年 2 月	国泰寺町に新館開館（20日）	
	31 年 10 月	館報「広島市立浅野図書館だより」第1号発行（謄写刷り）	
	32 年	6 月	第1回郷土史講座の開催
		7 月	貸出文庫に配本開始（宇品・中山・西蟹屋・南段原・南観音・南千田）
	34 年 5 月	館外個人貸出の開始（1人1冊・1週間）	
	35 年	5 月	三重吉顕彰会より雑誌「赤い鳥」他164冊受託（25日）
		6 月	「三重吉文庫」の開設（1日）
	36 年 11 月	原爆資料室・郷土資料室の開設（1日）	
	38 年 6 月	中央大学通信教育文庫を委託開設（1日）	
	39 年	10 月	「広島市立浅野図書館蔵古書目録」の発行
		11 月	自動車図書館「ともはと1号車」の巡回開始（5日）〈児童図書館と共同〉
	41 年 4 月	「子どもの心を育てる良書目録」発行 以後隔年発行〈児童図書館〉	
	43 年 6 月	巡回文庫車「こぼと号」の巡回開始〈児童図書館〉	
	44 年 3 月	「広島市立浅野図書館蔵郷土資料目録」の発行	
	48 年	9 月	貸出冊数を1人4冊・期間14日以内に変更
		11 月	自動車図書館「ともはと2号車」の巡回開始（1日）
	49 年	3 月	「広島市立浅野図書館略年表」の発行
5 月		基町に広島市立中央図書館竣工（開館10月27日）	
10 月		館報名称を「中央図書館だより」に変更	

	年	月	内 容
昭和	49	年 10 月	マイクロシステムの導入および複写サービスの開始
	50	年 3 月	「冊子体蔵書目録(第1巻)」の発行
		11 月	広島市立図書館協議会の設置(第1回開催 12月16日)
	51	年 3 月	「冊子体蔵書目録(第2巻)」の発行 以後7巻まで隔年発行(6・7巻は電算処理により発行)
		10 月	自動車図書館「ともはと3号車」の巡回開始(1日)
	52	年 8 月	浅野文庫(収蔵庫)増築工事に着手(29日)
		11 月	山田節男文庫の寄贈(29日)
	53	年 3 月	山田節男貴重資料寄託(洋書11点)
		7 月	貸出冊数を1人3冊2週間に変更<児童図書館>
	54	年 3 月	「広島市立中央図書館蔵広島資料目録」の発行
	55	年 2 月	広島市こども図書館新築竣工(開館5月1日)
		3 月	東城浅野家文書寄託(787点)
		4 月	政令指定都市昇格
			組織改正 管理課、館内奉仕課(資料係、館内奉仕係) 館外奉仕課の3課2係制とする<中央図書館>
			館外奉仕活動一元化(こばと号・ともはと号の統合)
		5 月	館報の名称を「図書館だより」に変更
		8 月	館報「こども図書館」創刊<こども図書館>
		11 月	児童文化講座(第1回)開催<こども図書館>
		12 月	「広島市立中央図書館蔵山田節男文庫目録」の発行
	56	年 1 月	広島市図書館網整備基本計画策定
		4 月	貸出冊数を1人4冊、団体貸出は40冊に変更<こども図書館>
	57	年 2 月	法政大学通信教育文庫を委託開設(26日)
		3 月	中央図書館二期工事竣工
		4 月	国際資料室、対面朗読室(1階) 自由閲覧室B(2階)を設置
			広島市映像文化ライブラリー併設(開館5月1日)
		5 月	対面朗読奉仕の開始(昭和62年10月27日から全館開始)
		8 月	地域文庫戸坂新町会館開設(地域文庫事業の開始)
	58	年 3 月	コンピュータ・オンライン・システム開発(第1次・5月稼働)
			広島市立比治山公園青空図書館(閲覧所)竣工(開館5月1日)
			広島市立安佐北区図書館(分館)竣工(開館5月7日)
		4 月	組織改正 管理課(管理係、資料係) 奉仕課(館内奉仕係、館外奉仕係)の2課4係制とする<中央図書館>
	59	年 3 月	広島市立東区図書館(分館)竣工(開館5月12日)
		10 月	中央図書館10周年記念誌「くらしと図書館」の発行
		12 月	広島市立安佐南区図書館(分館)竣工(開館60年2月16日)

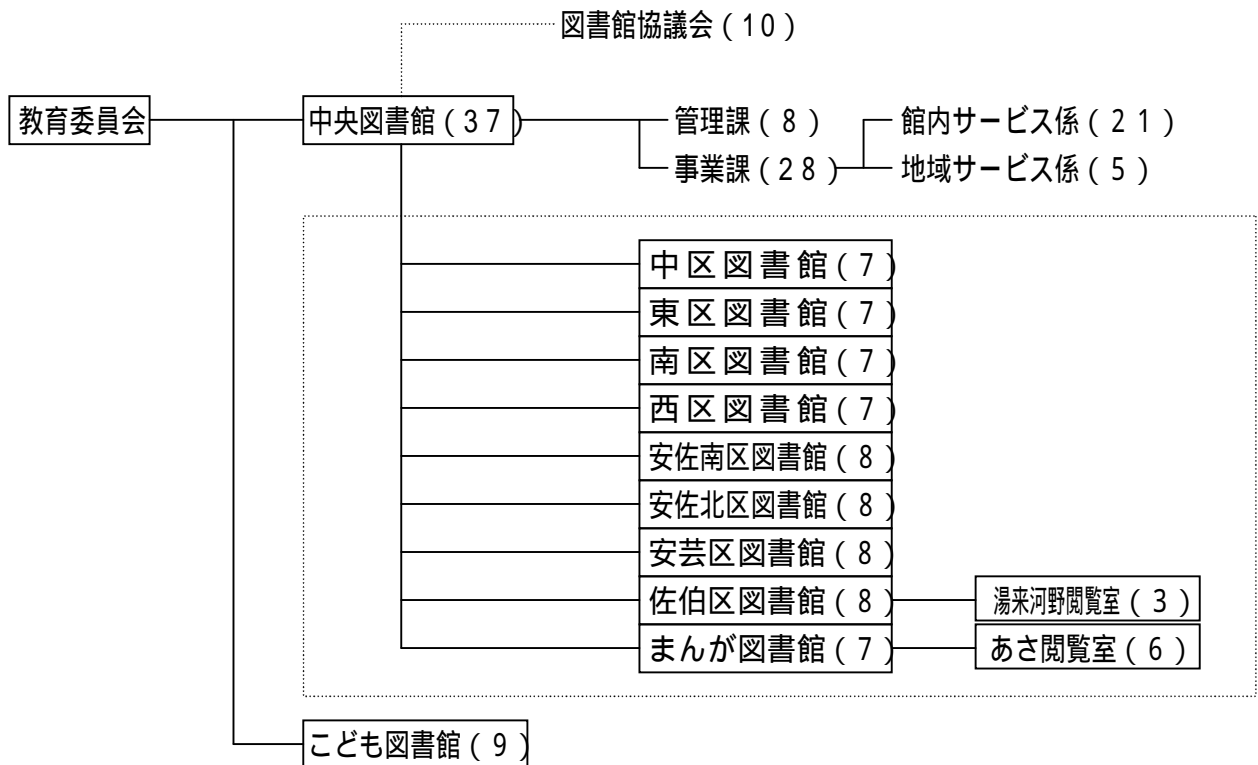
年	月	内 容
60	年 10 月	「子どもたちへ原爆を語りつぐ本」の発行<こども図書館>
61	年 3 月	「広島市の図書館(第1集)」の発行
	4 月	郵送貸出奉仕の開始<中央・こども図書館>
62	年 1 月	広島市国連寄託図書館の開設(22日)
	3 月	「広島市の図書館(第2集)」の発行
	10 月	広島大学附属図書館との相互貸借制度開始
		広島文学資料室の開設(16日)
63	年 3 月	広島市立佐伯区図書館(分館)竣工(開館5月14日)
		「広島市の図書館(第3集)」の発行
		「松斎梅譜」の復刻刊行
		「広島市立中央図書館蔵広島資料目録(第2集)」の発行
		「児童文化関係所蔵図書目録」の発行<こども図書館>
	12 月	カセットブック郵送貸出奉仕の開始<中央図書館>
平成	元 年 2 月	朗読読書会開始<中央図書館>
	3 月	「都志見往来日記・同諸勝図」の復刻刊行
	4 月	土・日曜日の開館時間の延長(午後3時を午後5時まで)
		コンピュータ稼働<こども図書館>
		貸出冊数4冊を5冊に拡大
		利用者用端末機の設置<中央図書館>
		雑誌入力システムの運用開始
	5 月	複写サービスの開始<こども・青空図書館>
	9 月	広島市立西区図書館(分館)竣工(開館10月28日)
2	年 3 月	「広島城下町絵図集成」の復刻刊行
	4 月	コンピュータ稼働<青空図書館>
		ファクシミリ設置<中央・区図書館>
	5 月	館報の名称を「としょかんだより・こども版」に変更<こども図書館>
	6 月	広島市立南区図書館(分館)竣工(開館7月7日)
	7 月	メール専用車両(旧ともはと2号)の運行開始
	9 月	広島県立図書館とのコンピュータ・オンライン検索サービス開始
	10 月	カセットブック郵送貸出奉仕の開始<こども図書館>
	12 月	広島市立中区図書館(分館)竣工(開館3年1月26日)
3	年 1 月	文化・スポーツ情報端末機の設置
	3 月	「広島市の図書館(第4集)」の発行
		洋書入力システムの開発
4	年 3 月	「山県草木志」の復刻刊行
	4 月	図書の現地装備を開始<区図書館>
5	年 1 月	「広島市立図書館蔵カセットブック点字目録-平成4年4月1日現在-」の発行

年	月	内 容	
平成	5 年 4 月	自動車図書館「ともはと文庫」の巡回を中央図書館に一元化	
		配本、メール業務の見直し及び運行委託業務を中央図書館に一元化	
6 年	3 月	「香川家文書」のうち関東下知状ほか6点が広島市指定重要有形文化財に指定される	
	4 月	郵送貸出奉仕の対象者を拡大<中央・こども図書館>	
7 年	4 月	組織改正 管理課、事業課（館内サービス係、地域サービス係）の2課2係制とし、管理課資料係分掌事務を事業課に移管<中央図書館>	
		6 月	「子どもたちへ原爆を語りつぐ本 総集版」の発行<こども図書館>
		7 月	「広島市立図書館所蔵原爆資料目録」の発行
		11 月	除籍図書の無償譲渡事業「本のリサイクル・フェア」の開始（以降毎年1回）
8 年	7 月	利用者用端末機の設置（こども、区図書館各1台）	
		利用者用端末機の増設（中央図書館2台）	
	10 月	読書週間50周年記念講演会「『父と暮らせば』を執筆して～ヒロシマの心を描く～」（講師：井上ひさし）の開催（31日、南区民文化センター）	
9 年	4 月	比治山公園青空図書館（閲覧所）の閉館（1日）	
		月末整理日を図書整理日に改め、土・日・月曜日に当たるときは直前の金曜日とする（こども図書館を除く）	
10 年	5 月	広島市まんが図書館（分館）開館（1日）	
	3 月	福祉環境基準整備工事完了（中央・区図書館、工期：平成9年5月28日～平成10年3月31日）	
4 月		広域貸出サービスの開始（広島広域市町村圏振興協議会を構成する自治体住民に対し、広島市、大竹市、廿日市市、海田町、大野町の図書館が広域貸出サービスを行う）	
11 年	5 月	広島市まんが図書館あさ閲覧室（附属施設）開館（1日）	
	7 月	ホームページ開設（1日）	
	12 月	予約・リクエストのファクシミリによる受付開始（21日）	
12 年	10 月	2000年子ども読書年記念 企画展「よみがえる『ぎんのすず』の世界 戦後の広島から発信された児童文化」開催（11日～11月29日）	
		中央図書館3階参考閲覧室にBDS設置（31日）	
	12 月	広島市立安芸区図書館（分館）竣工（開館13年3月17日）	
13 年	4 月	広島広域市町村圏振興協議会の廃止（1日）、同地域での広域貸出サービスは継続	
14 年	4 月	祝日開館開始（中央図書館、区図書館）	
	5 月	21世紀広島市図書館計画検討委員会設置（30日）	
15 年	1 月	「まちの図書館化」をめざして-21世紀広島市図書館計画の提言-の授受（10日）	
	9 月	映画監督 新藤兼人氏（広島市名誉市民）の文化勲章受賞を記念し、「新藤兼人展」を開催（11日～28日）	
16 年	3 月	広島市立図書館資料収集方針を策定（広島市立中央図書館資料収集要綱、広島市こども図書館資料収集要綱の改訂）	

年	月	内 容
17 年	1 月	広島市立図書館新コンピュータシステム稼動(5日)
	4 月	広島市と佐伯郡湯来町の合併により、湯来町河野図書館が広島市立佐伯区図書館湯来河野閲覧室として新たに加わる(25日)

4 組 織

(1) 組織・機構図



注 カッコ内は職員または委員の数

は、管理運営を(財)広島市文化財団に委託

中央図書館(37)には、館長1名を含む

事業課(28)には、課長を含む

事業課館内サービス係には(財)市文化財団からの派遣職員1名を含む。

(2) 職員数

(平成17年4月25日現在) 単位:人

区分	館長	副館長	課長	室長	課長補佐	主幹	係長	主任	主査	主事	嘱託	司書 有資格者	計
中央	1	1	1	0	1	0	2	0	4	15	12	(22)	37
子ども	1	0	0	0	0	0	0	1	0	4	3	(6)	9
中	1	0	0	0	0	0	0	1	0	1	4	(7)	7
東	1	0	0	0	0	0	0	0	0	2	4	(7)	7
南	1	0	0	0	0	0	0	0	0	2	4	(7)	7
西	1	0	0	0	0	0	0	0	0	2	4	(6)	7
安佐南	1	0	0	0	0	0	0	1	0	1	5	(7)	8
安佐北	1	0	0	0	0	0	0	1	0	1	5	(5)	8
安芸	1	0	0	0	0	0	0	0	0	2	5	(7)	8
佐伯	1	0	0	0	0	0	0	1	0	1	5	(7)	8
湯来	0	0	0	1	0	0	0	0	0	0	2	(2)	3
まんが	1	0	0	0	0	0	0	1	0	1	4	(5)	7
あさ	0	0	0	1	0	0	0	0	0	0	5	(5)	6
計	11	1	1	2	1	0	2	5	4	32	57	(92)	122

注 ・カッコ内は司書有資格者で内数

・中央図書館副館長は管理課長を兼務

(3) 広島市立図書館協議会委員名簿

(平成17年6月15日現在)

氏名	所属団体等	任期
池田 明子	ノンフィクション作家	平成15年11月26日～平成17年11月25日
小池 源吾	広島大学大学院教育学研究科教授	平成15年11月26日～平成17年11月25日
佐藤 恭子	元広島市社会教育委員	平成15年11月26日～平成17年11月25日
下西 茂樹	元広島文教女子大学教授	平成15年11月26日～平成17年11月25日
高地 佐知子	塾講師(市民公募)	平成15年11月26日～平成17年11月25日
中島 正明	安田女子大学教授	平成15年11月26日～平成17年11月25日
橋本 和美	編集業(市民公募)	平成15年11月26日～平成17年11月25日
松野 あつ美	広島市よい本をすすめる母の会会長	平成15年11月26日～平成17年11月25日
三島 幸枝	広島市立鈴が峰小学校校長	平成16年5月24日～平成17年11月25日
田中 重男	広島市立戸山中学校校長	平成17年6月15日～平成17年11月25日

(50音順)

5 広島市立図書館運営目標

- (1) 誰もがワクワクするような本や資料と出会える図書館にする。(ワクワク図書館)
- (2) さまざまな利用者がラクラクと資料や情報を探し、サービスが受けられる図書館にする。(ラクラク図書館)
- (3) 市民の身近にあって、ニコニコと楽しく本や人とふれあえる図書館にする。(ニコニコ図書館)
- (4) 市民と図書館とがともにイキイキと支えあういい関係の図書館をつくる。(イキイキ図書館)

6 特色

24時間いつでも、家庭、携帯端末、図書館、学校等から、インターネットを介して、広島市立図書館の所有している蔵書に対し、検索、貸出予約、レファレンスサービス等が利用可能な広島市立図書館コンピュータシステムを導入。

(1) 中央図書館

- | | |
|-----------|--|
| ア 浅野文庫 | 旧広島藩主浅野家から寄贈を受けた和漢の古書類 |
| イ 広島資料室 | 郷土に関する歴史資料・行政資料・産業資料等及び被爆に関する文献資料の収集 |
| ウ 広島文学資料室 | 広島にゆかりの深い作家の初版本、雑誌、肉筆原稿などを収集・展示 |
| エ 展示ホール | 館所蔵資料による企画展示 |
| オ 国連寄託図書館 | 国連公式記録・刊行物等の提供(奉仕地域:中国・四国地方) |
| カ メールシステム | 中央館及び分館の蔵書をどこからでも借り出せ、どこにでも返せるようバックアップ |

(2) こども図書館

- | | |
|---|---|
| ア | 子どものための独立図書館であり、児童奉仕の中央館としての機能を有する。 |
| イ | 「おとぎの部屋」を設け、おはなし会・中学生ほん倶楽部・大人の読書会など、多角的活動をしている。 |
| ウ | 約16万冊の蔵書を有し、研究・調査のための利用にも供している。 |

7 予 算

(1) 当初予算前年度対比

単位：円

区 分	平成 17 年度	平成 16 年度	増 減
一般会計	5,274 億 4,583 万 4 千	5,321 億 9,953 万 7 千	47 億 5,370 万 3 千
教育費	544 億 8,081 万 6 千	535 億 2,910 万 3 千	9 億 5,171 万 3 千
図書館費 ^(注1)	11 億 6,860 万 6 千	12 億 3,634 万 7 千	6,774 万 1 千
1 人件費	3 億 1,189 万 1 千	3 億 228 万 8 千	960 万 3 千
2 物件費	8 億 5,671 万 5 千	9 億 3,405 万 9 千	7,734 万 4 千
(1) 資料費	1 億 1,392 万 7 千	1 億 1,606 万 5 千	213 万 8 千
ア 図書購入費	9,459 万 8 千	9,754 万 4 千	294 万 6 千
イ 雑誌・新聞購入費	1,631 万 8 千	1,610 万 5 千	21 万 3 千
ウ 視聴覚資料費 ^(注2)	27 万 3 千	27 万 3 千	0
エ その他の資料費 ^(注3)	273 万 8 千	214 万 3 千	59 万 5 千
(2) その他	7 億 3,894 万 8 千	8 億 1,799 万 4 千	7,904 万 6 千

注1 図書館費には、映像文化ライブラリー分を含まない。

注2 視聴覚資料は、マイクロフィルム及び視覚障害者用カセットブック。

注3 その他の資料は、加除法令、選書資料等。

(2) 当初予算詳細(平成 17 年度)

単位：円

区 分	中 央 図 書 館			こども図書館	合 計	
	中央図書館分	区図書館分	まんが図書館分 ^(注1)			
図書館費	10 億 8,193 万 5 千	5 億 0,041 万 3 千	4 億 8,679 万 2 千	9,473 万	8,667 万 1 千	11 億 6,860 万 6 千
1 人件費	(31人)2 億 4,985 万 9 千	(31人)2 億 4,985 万 9 千	^(注2) [(61人)3 億 2,101 万 5 千]	^(注3) [(13人)5,966 万 9 千]	(9人)6,203 万 2 千	^(注4) [(114人)6 億 9,257 万 5 千] (40人)3 億 1,189 万 1 千
2 物件費	8 億 3,207 万 6 千	2 億 5,055 万 4 千	4 億 8,679 万 2 千	9,473 万	2,463 万 9 千	8 億 5,671 万 5 千
(1) 資料費	1 億 403 万 9 千	4,936 万 3 千	4,852 万 9 千	614 万 7 千	988 万 8 千	1 億 1,392 万 7 千
ア 図書購入費	8,547 万 7 千	4,349 万 2 千	3,761 万	437 万 5 千	912 万 1 千	9,459 万 8 千
イ 雑誌・新聞購入費	1,558 万 6 千	289 万 5 千	1,091 万 9 千	177 万 2 千	73 万 2 千	1,631 万 8 千
ウ 視聴覚資料費	23 万 8 千	23 万 8 千	0	0	3 万 5 千	27 万 3 千
エ その他の資料費	273 万 8 千	273 万 8 千	0	0	0	273 万 8 千
(2) 施設整備費	339 万 5 千	138 万 5 千	201 万	0	44 万 5 千	384 万
(3) 備品費(図書を除く)	0	0	0	0	0	0
(4) その他	7 億 2,464 万 2 千	1 億 9,980 万 6 千 ^{注5)}	4 億 3,625 万 3 千	^(注6) 8,858 万 3 千	1,430 万 6 千	7 億 3,894 万 8 千

区図書館、まんが図書館及び同あさ閲覧室は、(財)広島市文化財団へ管理運営を委託。なお、網掛け部分は中央図書館で予算執行。

注1 まんが図書館分には、あさ閲覧室分を含む。

注2 物件費中の人件費で再掲(派遣職員 15 人 1 億 4,851 万 7 千円、プロパー 10 人 6,803 万 7 千円、嘱託職員 36 人 1 億 946 万 1 千円)。

注3 物件費中の人件費で再掲(派遣職員 2 人 2,103 万 9 千円、プロパー 2 人 696 万 3 千円、嘱託職員 9 人 3,166 万 7 千円)。

注4 物件費中の人件費を含む総人件費。

注5 東区図書館巡回警備業務(中央図書館執行)219 万 8 千円を含む。

注6 まんが図書館の電気・水道料(中央図書館執行)227 万 9 千円及びあさ閲覧室施設借上料(中央図書館執行)894 万 7 千円を含む。

(3)平成17年度の主要事業と予算について

	事業名	内 訳
本の収集・保存	図書資料の充実 (全館)	全館合計 約5万9千冊相当の購入 事業費 94,598千円 (前年度 97,544千円)
	広島文学資料の調査研究と展示会等の開催 (中央図書館)	現在収集保存している資料の調査研究を行い、展示会等を通して市民へ情報提供をするなど活用を図る。
サービスや制度	ビジネス支援への取り組み (中央図書館)	A、B室の再配置を行い、ビジネス支援や科学技術分野の資料の提供、関係機関との連携等により、市民への積極的な情報提供を行う。
	原爆・平和の本を読み語りつく事業 (被爆60周年記念事業) (中央図書館・こども図書館)	展示 企画展「被爆文献初期作品展」実施(中央図書館) 「子どもたちへ原爆を語りつぐ本 - 総集版・2005 - 」に紹介された本を展示(こども図書館) 子どもたちによる朗読会の開催(よい本をすすめる母の会共催) 「子どもたちへ原爆を語りつぐ本 - 総集版・2005 - 」の発行 事業費 2,411千円
学習・交流活動	図書館利用講座(仮称)の開催 (中央図書館)	図書館を市民によりよく利用してもらうために、利用者端末(OPAC)の使い方、ホームページの紹介、インターネットを使った資料情報の検索の仕方や館内見学を盛り込んだ講座を開催する。
	ボランティア活動の拡充 (中央図書館)	市民との協働を進めるため、図書館ボランティア養成講座の開催と活動メニューの見直しを行い、ボランティア活動の拡充を図る。
市民参加と運営	子どもと本を結ぶボランティア養成講座およびボランティア交流会 (こども図書館)	図書館および公民館でおはなし会など読書行事の講師として活動できるボランティアを養成。 地域で活動するおはなし会ボランティアの資質向上のため研修会や情報交換などを交流会として実施。 事業費 89千円(養成講座)

8 資料収集状況

(1) 中央図書館

ア 図書

(平成17年3月31日現在) 単位：冊

	館 内					自動車図書館				
	蔵書数	年間移動冊数				蔵書数	年間移動冊数			
		受入 (a)	所属替 (b)	除籍 (c)	増減 (a)+(b)-(c)		受入 (d)	所属替 (e)	除籍 (f)	増減 (d)+(e)-(f)
0 総 記	36,938	746	4,666	279	5,133	2,688	26	0	51	25
1 哲 学	26,604	783	489	377	895	6,199	76	0	117	41
2 歴 史	61,945	1,453	199	258	996	9,944	94	0	46	48
3 社会科学	138,275	2,972	300	747	1,925	18,297	194	0	876	682
4 自然科学	42,539	1,032	801	283	1,550	11,263	232	0	32	200
5 技 術	47,524	1,179	1,108	1,405	882	30,079	568	0	29	539
6 産 業	29,741	661	506	310	857	6,553	87	0	66	21
7 芸 術	47,842	1,463	402	816	1,049	16,214	183	0	624	441
8 言 語	10,640	335	25	201	109	2,731	54	0	40	14
9 文 学	151,113	4,722	416	3,461	845	74,777	1,344	0	1,448	104
絵 本	0	0	25	0	25	・・・	・・・	・・・	・・・	・・・
紙 芝 居	0	0	0	0	0	・・・	・・・	・・・	・・・	・・・
ま ん が	0	2	5	0	3	0	0	0	0	0
カセット・点字	3,303	82	3,227	6	3,303	・・・	・・・	・・・	・・・	・・・
児 童	0	0	0	0	0	151,100	2,346	0	1,190	1,156
計	596,464	15,430	10,229	8,143	17,516	329,845	5,204	0	4,519	685
全蔵書数 926,309 冊										

注 平成17年1月の新コンピュータシステム導入に合わせ、館内図書の分類方法を変更した。主な変更点は、以下の3点である（なお、このことによる前年度からの分類の移動については所属替で集計。また・・・は、未集計。他の分館（室）についても同様）。

- ・ 『カセット及び点字図書』について、十進分類の内数から外数に変更
- ・ 『まんが関係資料』について、十進分類の内数から『まんが』の内数に変更
- ・ まんが図書館（あさ閲覧室を含む）を除く漫画資料について、『7芸術』に変更

イ 雑誌・新聞等

(平成17年3月31日現在) 単位：種

	雑 誌	新 聞	法 規	公 報 類
購 入	220	17	38	1
寄 贈	184	10	1	2
計	404	27	39	3

ウ 特別集書（平成17年3月31日現在）

浅野文庫

寄贈資料： 旧広島藩主浅野家から寄贈を受けた和漢の古書・図記類のうち、疎開により原爆の被災から免れた約1万点。和書では、木版本の「平家物語」「新刊東鑑」「大仏物語」「人国記」「義経記」や、「百人一首」「はちかづき」「土佐日記」「浜松中納言物語」などの写本がある。漢籍には、中国宋代の人で陳與義の「増広箋・註簡齋詩集」、元の呉太素撰「松斎梅譜」（写本）明版の「西遊記」などがある。絵図類には、広島城下の様子を伝える城下絵図や、藩主の別邸であった縮景園を描いた「御泉水の図」や岡岷山の「都志見往来日記・同諸勝図」などのほか、藩主が参勤交代のときに用いた「道中図記」などがある。浅野家からの寄贈資料は、中央図書館の特別集書の根幹となるものであり、大部分はマイクロフィルムに収めている。

東城浅野家史料： 旧広島藩家老職東城浅野家から寄託された古文書787点。豊臣秀吉朱印状、浅野長政や幸長書状、幸長金銀算用状、元禄14年の赤穂事件の城明け渡し前後の史料などがある。

小田文庫： 広島県山県郡の医家小田家から寄贈・寄託された史料2,469点。「解体新書」や吉益東洞の「薬徴」などの医学・薬学書のほか、諸分野の近世・近代の刊本や写本がある。これらの中には風律の「紙魚日記」「やまかつら」など、広島の俳諧資料46点も含まれている。

香川家文書： 旧八木城主子孫香川氏から寄贈された、鎌倉時代から明治時代にかけての史料198点。関東下知状や六波羅施行状などがある。このうち7点が、平成6年3月に広島市指定重要有形文化財に指定された。

広島文学資料： 三重吉文庫を核とし、広島にゆかりの深い作家の初版本、雑誌、肉筆原稿などを集め公開している。三重吉文庫も含めた資料総数は29,185点。

三重吉文庫： 広島が生んだ文学者であり、わが国の児童文化運動の先駆者鈴木三重吉の資料を集めている。彼の文壇への処女作「千鳥」をはじめ、ライフワークとして手がけた童話童謡雑誌「赤い鳥」など、三重吉の著作や関係文献がある。なお、中には「鈴木三重吉赤い鳥の会」の寄贈資料が含まれている。

被爆文献資料： 被爆都市ヒロシマの図書館として、被爆体験の継承と平和意識の高揚を願い、広島や長崎の被爆に関する資料を広く収集している。資料数は、図書・雑誌など21,313点である。

山田節男文庫： 山田節男氏（元広島市長）が生前愛蔵・愛読していた資料2,955点を同家から寄贈されたものである。和書は全領域にわたっているが、洋書は社会科学部門が主たるものである。この中には、氏がオックスフォード大学留学中に集めたマルサスの「人口論」などの原書も含まれている。また、別途に同家から寄託された資料の中には、ローマ法皇パウロ六世より贈呈された「DISEGNI DI MICHELANGELO」などの洋書11冊がある。

国際資料： 「国際平和文化都市ひろしま」の市民のために、各国駐日大使館や広島市の姉妹友好都市などから、それぞれの国の文化や生活を理解できる資料を寄贈された資料で、2,523点ある。

国連寄託図書館資料： 広島市が国連の寄託指定を受けて公開しているもので、公式記録（国連総会、安全保障理事会等の会議資料）、国連事務局刊行物など、42,986点。英語版。奉仕地域は中国・四国地方である。

エ 視聴覚資料

大活字本： 底本を肉太の活字で大きく組み直したもので、弱視者や高齢者に読みやすい本。資料数は1,611点。

カセットブック： 古典や文芸作品を音訳・解説する市販のカセットブック2,766本を収集。主として目の不自由な人へ郵送で貸し出している。

(2) ことば図書館
ア 図書

(平成17年3月31日現在) 単位: 冊

	館 内				
	蔵書数	年間移動冊数			
		受入 (a)	所属替 (b)	除籍 (c)	増減 (a)+(b)-(c)
0 総 記	4,730	361	463	32	134
1 哲 学	945	38	57	28	47
2 歴 史	9,348	202	960	162	1,000
3 社会科学	8,323	377	45	68	264
4 自然科学	13,386	348	779	407	720
5 技 術	4,670	164	76	138	102
6 産 業	2,126	124	351	131	358
7 芸 術	8,454	280	473	229	422
8 言 語	1,757	127	82	36	173
9 文 学	60,110	2,094	1,314	1,312	532
絵 本	49,264	2,107	298	281	2,124
紙 芝 居	1,163	78	62	9	131
ま ん が	0	0	34	2	36
カセット・点字	476	1	475	0	476
計	164,752	6,301	5	2,835	3,461
全蔵書数 164,752冊					

イ 雑誌・新聞等

(平成17年3月31日現在) 単位: 種

	雑 誌	新 聞	法 規	公 報 類
購 入	58	8	1	-
寄 贈	2	0	1	-
計	60	8	2	-

ウ 視聴覚資料 (平成17年3月31日現在)

スライド 122巻
カセットブック 384タイトル(396本)

(3) 区・まんが図書館
ア 中区図書館

(平成17年3月31日現在) 単位: 冊

	館 内				
	蔵書数	年間移動冊数			
		受入 (a)	所属替 (b)	除籍 (c)	増減 (a)+(b)-(c)
0 総 記	1,214	87	170	63	146
1 哲 学	1,422	134	104	177	147
2 歴 史	3,955	152	99	192	139
3 社会科学	5,332	487	233	304	50
4 自然科学	2,142	196	13	86	97
5 技 術	3,946	271	96	157	18
6 産 業	1,162	86	54	84	52
7 芸 術	7,545	211	159	293	241
8 言 語	1,146	54	23	19	12
9 文 学	15,397	1,095	257	612	226
絵 本	0	0	1	0	1
紙 芝 居	0	0	0	0	0
ま ん が	0	1	11	0	10
カセット・点字	0	0	0	0	0
児 童	16,625	908	165	1,191	448
計	59,886	3,682	1,385	3,178	881
全蔵書数 59,886 冊					

イ 東区図書館

(平成17年3月31日現在) 単位: 冊

	館 内				
	蔵書数	年間移動冊数			
		受入 (a)	所属替 (b)	除籍 (c)	増減 (a)+(b)-(c)
0 総 記	836	67	26	82	41
1 哲 学	1,243	177	62	58	57
2 歴 史	2,935	361	15	138	208
3 社会科学	4,062	456	147	184	125
4 自然科学	1,975	218	42	78	98
5 技 術	3,717	372	141	116	115
6 産 業	1,220	128	40	24	64
7 芸 術	3,539	329	81	177	71
8 言 語	694	96	17	28	51
9 文 学	16,095	2,208	454	1,908	154
絵 本	0	0	6	0	6
紙 芝 居	0	0	1	0	1
ま ん が	0	5	74	0	69
カセット・点字	2	0	2	0	2
児 童	22,130	1,353	147	425	1,075
計	58,448	5,770	957	3,218	1,595
全蔵書数 58,448 冊					

ウ 南区図書館

(平成17年3月31日現在)単位:冊

	館 内				
	蔵書数	年間移動冊数			
		受入 (a)	所属替 (b)	除籍 (c)	増減 (a)+(b)-(c)
0 総 記	1,086	102	37	50	15
1 哲 学	1,437	246	105	149	8
2 歴 史	3,229	262	56	255	49
3 社会科学	3,915	467	105	227	135
4 自然科学	1,990	232	65	73	94
5 技 術	3,834	434	203	151	80
6 産 業	1,024	97	44	25	28
7 芸 術	3,708	250	16	121	145
8 言 語	712	83	20	18	85
9 文 学	12,104	1,233	573	1,156	496
絵 本	0	0	5	0	5
紙 芝 居	0	0	0	0	0
ま ん が	0	0	108	0	108
カセット・点字	0	0	0	0	0
児 童	20,222	1,040	12	859	193
計	53,261	4,446	1,253	3,084	109
全蔵書数 53,261冊					

エ 西区図書館

(平成17年3月31日現在)単位:冊

	館 内				
	蔵書数	年間移動冊数			
		受入 (a)	所属替 (b)	除籍 (c)	増減 (a)+(b)-(c)
0 総 記	1,167	85	30	110	55
1 哲 学	1,370	134	34	91	9
2 歴 史	3,281	208	10	194	4
3 社会科学	5,193	384	134	359	109
4 自然科学	2,322	190	62	196	68
5 技 術	4,331	350	209	251	110
6 産 業	1,103	71	74	78	81
7 芸 術	4,768	318	11	175	154
8 言 語	746	65	14	75	24
9 文 学	17,769	1,158	1,127	1,831	1,800
絵 本	0	0	3	0	3
紙 芝 居	0	0	0	0	0
ま ん が	0	3	120	0	117
カセット・点字	6	0	6	0	6
児 童	30,733	1,092	78	390	624
計	72,789	4,058	1,878	3,750	1,570
全蔵書数 72,789冊					

才 安佐南区図書館

(平成17年3月31日現在) 単位: 冊

	館 内					自動車図書館				
	蔵書数	年間移動冊数				蔵書数	年間移動冊数			
		受入 (a)	所属替 (b)	除籍 (c)	増減 (a)+(b)-(c)		受入 (d)	所属替 (e)	除籍 (f)	増減 (d)+(e)-(f)
0 総 記	1,149	77	19	73	15	402	17	0	0	17
1 哲 学	1,430	109	3	13	93	664	17	0	0	17
2 歴 史	3,697	231	22	75	178	1,099	34	0	0	34
3 社会科学	5,048	407	45	143	219	2,018	34	0	0	34
4 自然科学	2,592	184	20	50	114	1,449	52	0	0	52
5 技 術	5,105	404	17	152	235	4,058	171	0	0	171
6 産 業	1,682	104	94	47	151	737	0	0	0	0
7 芸 術	5,126	200	174	99	275	1,624	17	0	0	17
8 言 語	767	51	5	18	28	564	0	0	0	0
9 文 学	17,526	1,069	102	905	266	15,471	721	0	0	721
絵 本	0	0	4	0	4	0	0	0	0	0
紙 芝 居	0	0	1	0	1	0	0	0	0	0
ま ん が	0	1	154	0	153	0	0	0	0	0
カセット・点字	6	0	6	0	6	・・・	・・・	・・・	・・・	・・・
児 童	28,122	1,235	441	552	1,124	23,330	712	0	0	712
計	72,250	4,072	571	2,127	2,516	51,416	1,775	0	0	1,775
全蔵書数 123,666冊										

カ 安佐北区図書館

(平成17年3月31日現在) 単位: 冊

	館 内					自動車図書館				
	蔵書数	年間移動冊数				蔵書数	年間移動冊数			
		受入 (a)	所属替 (b)	除籍 (c)	増減 (a)+(b)-(c)		受入 (d)	所属替 (e)	除籍 (f)	増減 (d)+(e)-(f)
0 総 記	1,002	56	86	107	137	371	15	0	8	7
1 哲 学	1,140	68	58	52	42	1,177	56	0	23	33
2 歴 史	3,071	178	65	168	55	1,708	77	0	34	43
3 社会科学	4,521	342	126	393	177	2,892	102	0	60	42
4 自然科学	2,090	165	125	123	83	1,261	64	0	25	39
5 技 術	4,159	405	242	332	169	3,397	121	0	69	52
6 産 業	1,264	96	95	84	83	842	54	0	22	32
7 芸 術	3,969	212	196	404	4	2,491	88	0	51	37
8 言 語	628	29	58	121	150	377	15	0	8	7
9 文 学	14,998	595	402	1,235	1,042	10,628	643	0	214	429
絵 本	0	1	15	0	14	0	0	0	0	0
紙 芝 居	0	0	0	0	0	0	0	0	0	0
ま ん が	4	0	579	47	626	0	0	0	0	0
カセット・点字	0	0	0	0	0	・・・	・・・	・・・	・・・	・・・
児 童	21,461	2,077	144	1,690	243	22,152	1,249	0	301	948
計	58,307	4,224	1,799	4,756	2,331	47,296	2,484	0	815	1,669
全蔵書数 105,603冊										

キ 安芸区図書館

(平成17年3月31日現在)単位:冊

	館内					自動車図書館				
	蔵書数	年間移動冊数				蔵書数	年間移動冊数			
		受入 (a)	所属替 (b)	除籍 (c)	増減 (a)+(b)-(c)		受入 (d)	所属替 (e)	除籍 (f)	増減 (d)+(e)-(f)
0 総記	1,118	72	0	36	36	142	7	0	1	6
1 哲学	1,651	107	1	19	89	297	9	0	0	9
2 歴史	3,872	342	12	6	348	373	12	0	0	12
3 社会科学	4,258	323	68	75	180	677	18	0	0	18
4 自然科学	2,951	187	2	46	139	676	7	0	0	7
5 技術	4,623	366	1	89	276	1,428	17	0	0	17
6 産業	1,411	110	0	6	104	438	13	0	0	13
7 芸術	4,426	162	4	70	96	851	7	0	0	7
8 言語	810	54	1	23	30	157	12	0	0	12
9 文学	17,709	755	100	238	417	3,761	122	0	0	122
絵本	0	5	17	0	12	0	0	0	0	0
紙芝居	0	0	0	0	0	0	0	0	0	0
まんが	0	2	16	1	15	0	0	0	0	0
カセット・点字	0	0	0	0	0	・・・	・・・	・・・	・・・	・・・
児童	20,360	1,147	17	64	1,100	6,799	259	0	3	256
計	63,189	3,632	171	673	2,788	15,599	483	0	4	479
全蔵書数 78,788冊										

ク 佐伯区図書館

(平成17年3月31日現在)単位:冊

	館内					自動車図書館				
	蔵書数	年間移動冊数				蔵書数	年間移動冊数			
		受入 (a)	所属替 (b)	除籍 (c)	増減 (a)+(b)-(c)		受入 (d)	所属替 (e)	除籍 (f)	増減 (d)+(e)-(f)
0 総記	1,058	58	36	99	77	489	10	0	1	9
1 哲学	1,170	98	18	159	79	590	26	0	1	25
2 歴史	3,500	243	68	206	31	1,076	16	0	2	14
3 社会科学	4,563	318	93	490	265	1,895	50	0	2	48
4 自然科学	2,453	185	28	246	89	1,213	25	0	2	23
5 技術	4,564	454	96	677	319	3,335	130	0	3	127
6 産業	1,382	112	14	124	26	1,021	49	0	1	48
7 芸術	3,863	240	35	309	104	1,861	46	0	2	44
8 言語	711	58	9	97	48	437	33	0	1	32
9 文学	16,691	1,152	487	1,479	814	14,944	277	0	20	257
絵本	0	0	18	0	18	0	0	0	0	0
紙芝居	0	0	0	0	0	0	0	0	0	0
まんが	0	2	19	0	17	0	0	0	0	0
カセット・点字	4	0	4	0	4	・・・	・・・	・・・	・・・	・・・
児童	27,972	1,567	6	1,296	277	21,691	905	0	67	838
計	67,931	4,487	911	5,182	1,606	48,552	1,567	0	102	1,465
全蔵書数 116,483冊										

ケ まんが図書館

(平成17年3月31日現在)単位:冊

	館 内				
	蔵書数	年間移動冊数			
		受入 (a)	所属替 (b)	除籍 (c)	増減 (a)+(b)-(c)
0 総 記	38	11	206	3	198
1 哲 学	0	2	53	0	51
2 歴 史	0	5	85	0	80
3 社会科学	5	5	98	0	93
4 自然科学	6	6	17	0	11
5 技 術	0	7	57	0	50
6 産 業	0	3	11	0	8
7 芸 術	1	231	5,036	0	4,805
8 言 語	0	0	5	0	5
9 文 学	0	10	238	0	228
絵 本	0	2	67	0	65
紙 芝 居	0	0	0	0	0
ま ん が	81,569	6,913	1,364	3,266	2,283
(まんが関係資料)	(5,867)
カセット・点字	0	0	0	0	0
児 童	2	1	1	0	2
計	81,621	7,196	7,236	3,269	3,309
全蔵書数 81,621冊					

コ まんが図書館あさ閲覧室

(平成17年3月31日現在)単位:冊

	館 内				
	蔵書数	年間移動冊数			
		受入 (a)	所属替 (b)	除籍 (c)	増減 (a)+(b)-(c)
0 総 記	7	3	11	0	8
1 哲 学	0	8	24	0	16
2 歴 史	0	18	122	0	104
3 社会科学	1	9	74	0	65
4 自然科学	6	9	33	0	24
5 技 術	0	12	97	0	85
6 産 業	0	0	14	0	14
7 芸 術	0	3	142	0	139
8 言 語	0	2	6	0	4
9 文 学	0	0	8	0	8
絵 本	0	0	1	0	1
紙 芝 居	0	0	0	0	0
ま ん が	44,849	3,263	2,559	2,446	3,376
(学習・教養まんが)	(1,596)
カセット・点字	0	0	0	0	0
児 童	0	72	1,181	0	1,109
計	44,863	3,399	846	2,446	1,799
全蔵書数 44,863冊					

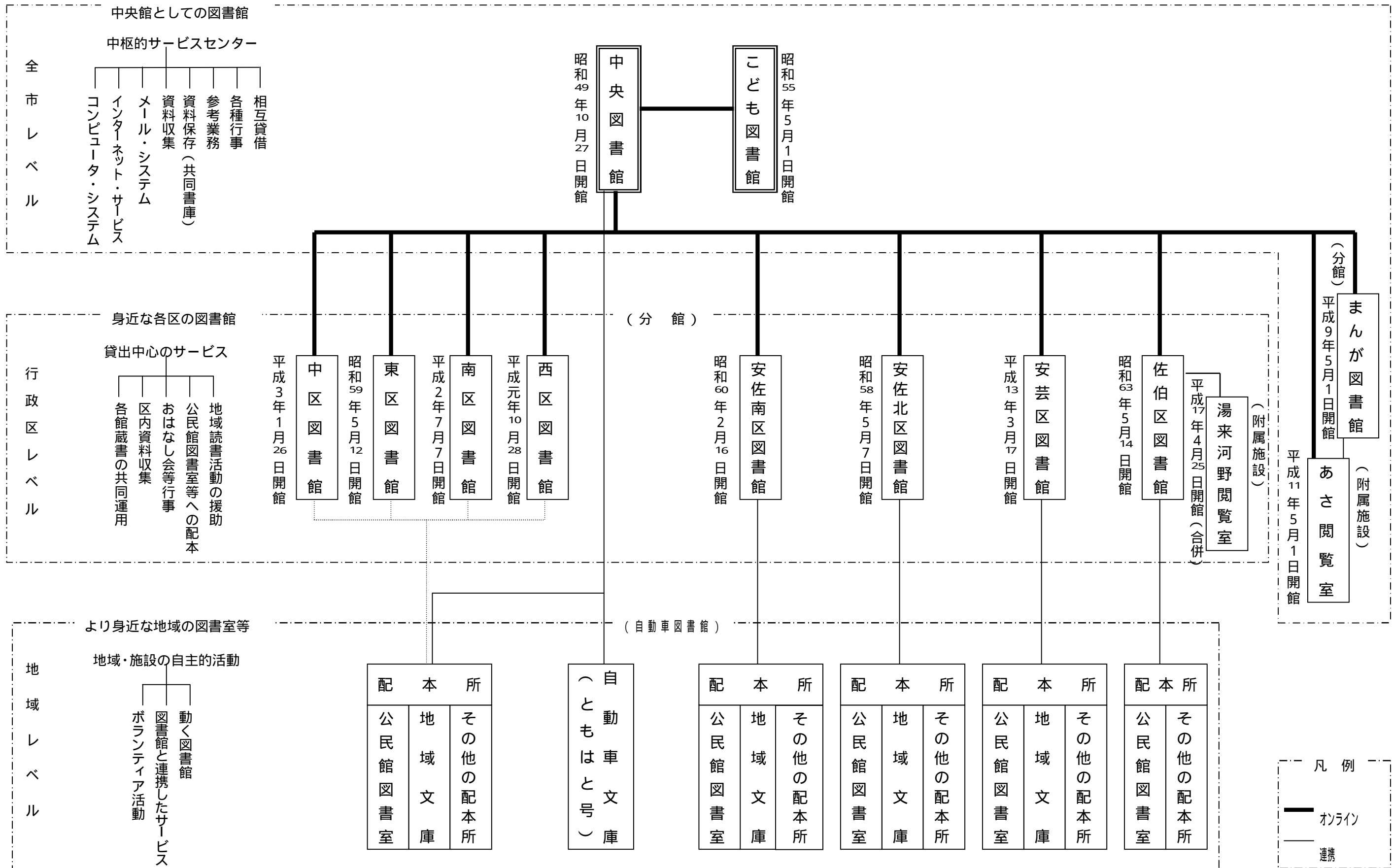
9 資料相互協力

資料相互協力実績表（平成12～16年度）

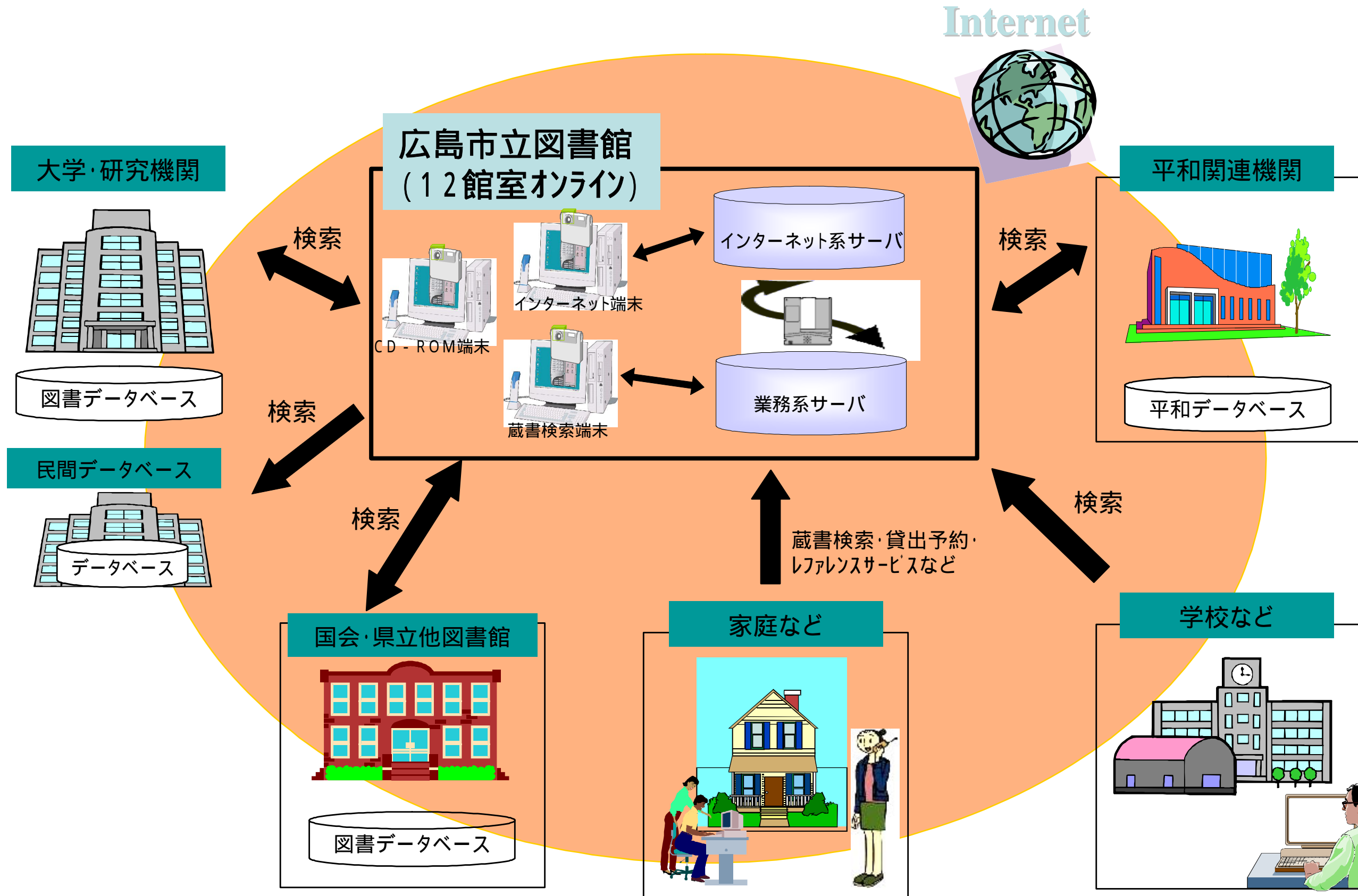
図書館		国立国会	広島県立	県内市町村	中国4県	中国4県以外	広島大学	その他の大学	その他の機関	計
貸出	(冊)	12	-	10	180	7	0	0	0	197
		13	-	3	162	1	4	0	0	170
		14	-	0	159	4	3	0	0	166
		15	-	12	60	7	1	0	1	81
		16	-	1	340	31	1	0	0	373
借受	(冊)	12	54	6	1	30	19	12	21	143
		13	16	5	1	45	11	7	13	98
		14	64	23	3	84	18	3	9	205
		15	52	22	42	174	66	0	4	360
		16	50	23	59	99	76	14	12	333
複写申込	(件)	12	194	0	0	0	0	0	1	195
		13	112	0	0	0	0	0	2	115
		14	233	0	0	0	1	0	4	238
		15	43	0	0	0	0	0	1	44
		16	337	0	0	0	2	1	5	345
レファレンス	(件)	12	5	0	0	0	0	0	0	5
		13	1	0	0	0	0	0	0	1
		14	4	0	0	0	0	0	0	4
		15	2	0	0	0	0	0	0	2
		16	22	0	0	0	0	0	0	22

10 図書館奉仕

(1) 広島市立図書館サービス網



(2) 広島市立図書館コンピュータシステム概要図



(3) 行政区別サービスポイント一覧

(平成17年度)

区分	中	東	南	西	安佐南	安佐北	安芸	佐伯
図書館 13	中央図書館 こども図書館 中区図書館	東区図書館	南区図書館 まんが図書館	西区図書館	安佐南区図書館 まんが図書館おさ閲覧室	安佐北区図書館	安芸区図書館	佐伯区図書館 湯来河野閲覧室
自動車図書館 (ともはと文庫) 17	白島中町公園 南千田公園	矢賀小学校	柞木集会所 翠町第2公園 段原小学校	己斐上集会所	奥畑集会所 広島市農協阿戸支所 梅林集会所 大塚小学校	中山公園 小河内駅前広場 布歌前広場 行森集会所 広島市農協小河原支店	芸場バス瀬野車庫	
公民館 70	中央公民館 竹屋公民館 吉島公民館 舟入公民館	二葉公民館 福田公民館 馬木公民館 温品公民館 戸坂公民館 牛田公民館 早稲田公民館	仁保公民館 青崎公民館 段原公民館 大河公民館 楠那公民館 宇品公民館 似島公民館	草津公民館 三篠公民館 観音公民館 南観音公民館 己斐上公民館 己斐公民館 古田公民館 鈴が峰公民館 井口公民館	古市公民館 佐東公民館 東野公民館 安東公民館 安公民館 祇園公民館 祇園西公民館 戸山公民館 沼田公民館	可部公民館 白木公民館 高陽公民館 真亀公民館 倉掛公民館 口田公民館 三入公民館 龜山公民館 安佐公民館 日浦公民館	船越公民館 瀬野公民館 中野公民館 阿戸公民館 矢野公民館	五日市公民館 石内公民館 河内公民館 皆賀公民館 五月が丘公民館 藤の木公民館 彩が丘公民館 美鈴が丘公民館 利松公民館 八幡東公民館 八幡公民館 観音台公民館 坪井公民館 五日市中央公民館 吉見園公民館 茶々園公民館 美隅公民館 湯来南公民館 湯来西公民館
地域文庫 23		戸坂福祉センター 牛田集会所	黄金山会館 東宇品会館 出島集会所	庚午中央会館 井口集会所	毘沙門台集会所 八木集会所 川内集会所 原集会所 高長集会所 長束集会所 祇園集会所	三田集会所 狩留家集会所 鈴張集会所 久地集会所 久地南集会所 大林集会所 可部福祉センター 三入東集会所	中野西集会所	
その他の配本所 15	原爆養護ホーム 青少年センター 中央勤労青少年ホーム	尾長教育集会所 (東隣保館) 神田山荘	元宇品会館 院内学級(広大)	天満児童館 西隣保館	東亜ハイツ集会所 ふじが丘自治会館 安佐勤労青少年ホーム	毛木公会堂	畑賀福祉センター	佐伯勤労青少年ホーム
計 138	12	13	17	15	25	25	9	22

注 各欄の数値は箇所数

(4) 図書館各室の機能

ア 中央図書館

室 名		機 能
1 階	自動車図書館	・ 自動車図書館（ともはと文庫）の書庫及び車庫 ・ 公民館図書室、地域文庫などへの配本用図書の書庫 ・ 館外読書会用図書の書庫
	自習室	・ 自習の場の提供 (128席)
	対面朗読室	・ 視覚障害者への対面朗読サービス
	国連寄託図書館 国際資料室	・ 国連刊行物の閲覧・貸出サービス（対象：中国・四国地方） ・ 世界各国の資料の閲覧
2 階	喫茶・食堂	・ 来館者のための喫茶・軽食サービス (72席)
	自由閲覧室 (A室・B室)	・ 一般教養書や趣味・娯楽・実用書などの自由閲覧、及び個人・団体に対する館外貸出 ・ 本の予約・リクエストの受付 ・ 中央大学・法政大学通信教育文庫の貸出 (72席)
	新聞雑誌閲覧室	・ 新聞及び一般雑誌の自由閲覧 (42席)
	展示ホール	・ 所蔵資料の企画展示 (265㎡)
3 階	参考閲覧室	・ 書庫内資料の出納 ・ 専門雑誌の自由閲覧 ・ レファレンス（資料相談）及び資料の複写サービス ・ 図書館間相互貸借の受付 ・ 国連広報資料類の閲覧 (68席)
	広島資料室	・ 郷土に関する資料の提供・資料相談及び被爆に関する文献資料の提供 (17席)
	広島文学資料室	・ 広島にゆかりの深い作家の初版本、雑誌、肉筆原稿などの収集・展示
	浅野文庫	・ 貴重資料の保存

イ こども図書館

室 名		機 能
1 階	自由閲覧室	・ 図書の館外貸出（個人・団体） ・ 読書相談 ・ 利用案内
	絵本コーナー	
	展示コーナー	・ 新しい本、郷土、児童文化関係図書等をテーマごとに展示
2 階	参考閲覧室	・ 参考図書、郷土資料、原爆資料、児童文化関係資料、保存用図書等の提供及び資料相談 (42席)
	おとぎの部屋	・ おはなし会、中学生ほん倶楽部・大人の読書会等の行事を定期的に関催

(5) 館外貸出

ア 個人貸出

対象： 広島市内在住の人
広島市内に通勤・通学の人
大竹市・廿日市市・安芸高田市・府中町・海田町・熊野町・坂町・大野町、宮島町在住の人
登録：現住所を確認できるものを提示
貸出：1人5冊、2週間

イ 団体貸出

対象： 広島市内の家庭文庫・地域文庫、学校、幼稚園、保育園、公民館、児童館等の施設
活動拠点が広島市内で、構成員が5人以上の自主的なグループ
活動拠点が広島市内で、個人あるいは4人以下の読み聞かせ等、読書普及に関するボランティア活動をしているグループ
登録：代表者の現住所を確認できるものを提示
貸出：1グループ50冊、1か月

ウ 自動車図書館（ともはと文庫）

対象：広島市内に居住しているか、通勤・通学している人
登録：現住所を確認できるものを提示
貸出：1人5冊、約1か月（次の巡回まで）

(5) 障害者サービス

ア 対面朗読（湯来河野閲覧室、まんが図書館及びあさ閲覧室を除く全館）

対象：目の不自由な人で対面朗読を希望する人
登録：電話・文書又は来館して登録
利用：希望する7日前までに電話等で予約、1回の利用時間2時間以内

イ 図書郵送貸出（中央・こども図書館）

対象：広島市内に居住、又は通勤・通学し、身体障害者手帳1級から4級まで、又は療育手帳の等級 (A) 若しくはAを持っている人。

登録：電話又は文書で、身体障害者手帳又は療育手帳の番号・障害の等級程度を確認
貸出：電話又は文書で申込み、1人5冊（重量3kg以内）、4週間

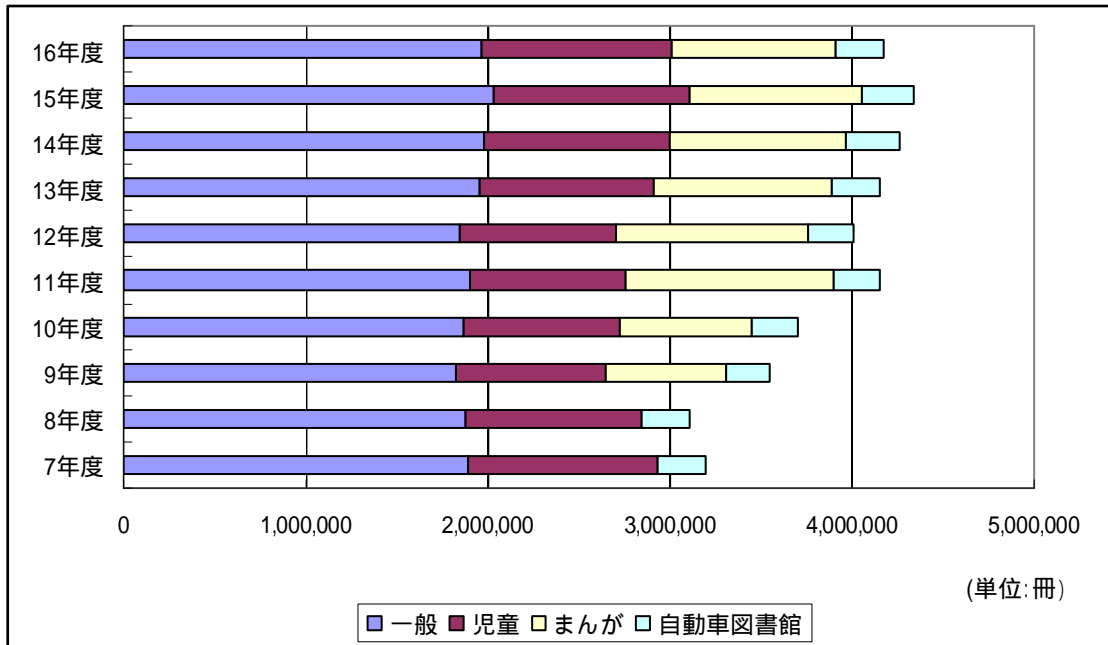
ウ カセットブック郵送貸出（中央・こども図書館）

対象：広島市内に居住又は通勤・通学し、身体障害者手帳（視覚障害）を持っている人
登録：電話又は文書で、身体障害者手帳の番号を確認
貸出：電話又は文書で申込み、1人6本、4週間

11. 広島市立図書館利用状況

(1) 図書館サービスの推移とまとめ

ア 資料種別ごとの貸出冊数の推移



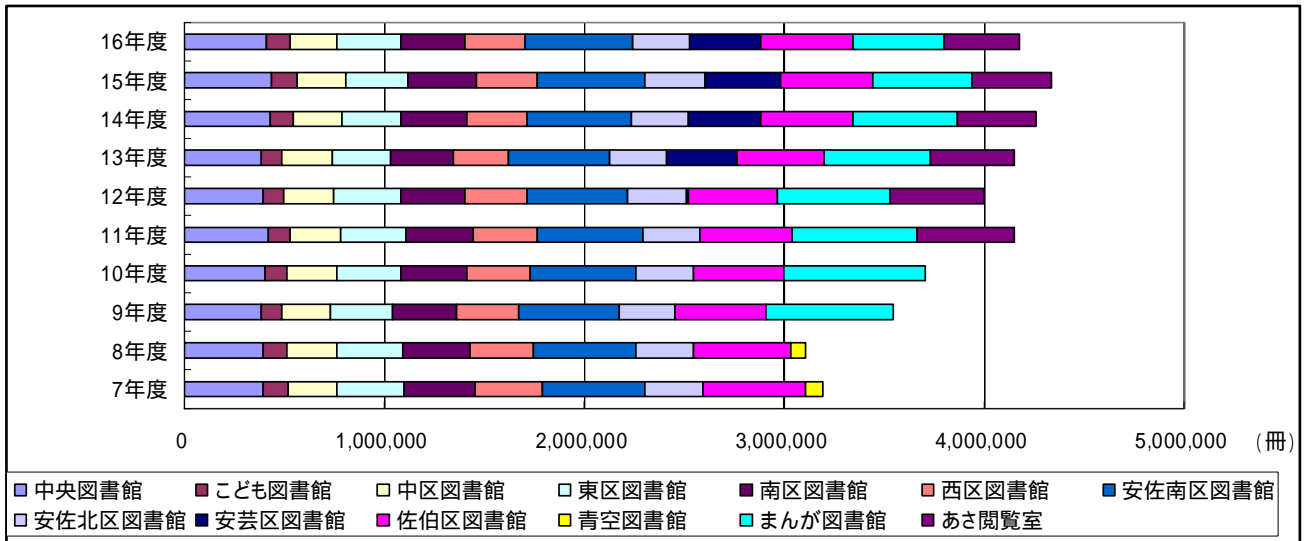
(単位:冊)

	7年度	8年度	9年度	10年度	11年度	12年度	13年度	14年度	15年度	16年度
一般	1,894,680	1,877,927	1,819,358	1,864,174	1,906,333	1,844,190	1,957,652	1,982,991	2,027,944	1,965,645
児童	1,037,351	968,566	832,855	860,366	856,537	860,616	954,440	1,020,809	1,077,419	1,047,864
まんが			658,397	728,508	1,132,780	1,055,408	982,153	965,424	953,367	899,904
自動車図書館	263,933	259,567	237,640	249,620	253,373	245,429	256,474	289,124	278,858	265,759
合計	3,195,964	3,106,060	3,548,250	3,702,668	4,149,023	4,005,643	4,150,719	4,258,348	4,337,588	4,179,172

(まとめ)

- ・全体 平成16年度は、新コンピュータシステム導入に伴う閉館などにより対前年比3.7%の減少。過去10年の推移をみると、まんが図書館、まんが図書館あさ閲覧室、安芸区図書館の開館により、大幅に増加している。
- ・種類別 (一般書) 平成16年度は対前年度比3.7%の減少。
(児童書) 平成16年度は対前年度比2.7%の減少。
(まんが) 平成16年度は対前年度比15.6%の減少。比治山公園整備工事、一般車両駐車規制の影響
(自動車図書館) 平成16年度は対前年度比4.7%の減少。

イ 各館ごとの貸出冊数の推移



(単位：冊)

	7年度	8年度	9年度	10年度	11年度	12年度	13年度	14年度	15年度	16年度
中央図書館	395,561	392,471	385,204	405,118	421,610	392,802	388,298	429,264	436,823	415,805
こども図書館	124,575	123,292	104,539	110,988	104,639	107,781	99,614	115,933	128,495	116,104
中区図書館	247,982	246,509	241,792	246,804	251,829	253,396	250,401	242,131	243,165	233,580
東区図書館	334,297	328,220	309,084	322,444	330,241	331,201	298,084	299,270	309,218	315,463
南区図書館	350,576	335,436	316,551	326,943	339,348	322,308	306,531	325,758	344,034	326,232
西区図書館	335,141	323,461	317,764	318,584	319,809	304,960	283,001	299,029	306,354	301,066
安佐南区図書館	512,223	510,057	504,552	529,783	526,652	511,757	502,567	521,563	531,728	531,614
安佐北区図書館	299,130	283,036	275,442	287,606	289,485	286,337	280,830	285,192	305,621	291,775
安芸区図書館	-	-	-	-	-	15,551	359,961	366,559	375,161	348,552
佐伯区図書館	508,890	491,547	453,820	451,453	455,087	445,467	435,395	456,915	463,120	468,065
青空図書館	87,589	72,031	-	-	-	-	-	-	-	-
まんが図書館	-	-	639,502	704,420	621,109	555,671	529,839	523,236	493,510	447,953
あさ閲覧室	-	-	-	-	489,214	478,412	416,198	393,498	400,359	382,963
合計	3,195,964	3,106,060	3,548,250	3,704,143	4,149,023	4,005,643	4,150,719	4,258,348	4,337,588	4,179,172

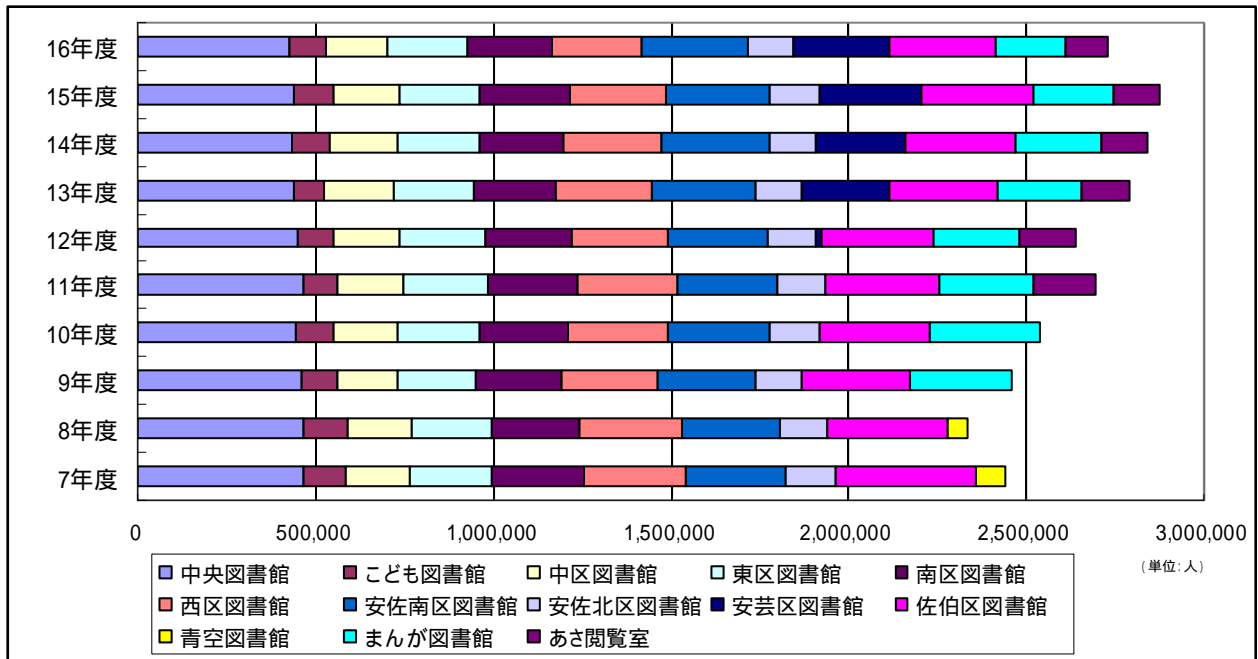
注 まんが図書館は平成9年5月1日開館。あさ閲覧室は平成11年5月1日開室。安芸区図書館は平成13年3月17日開館。

中央、安佐南、安佐北、安芸、佐伯の各館については、自動車図書館の貸出を含む。

(まとめ)

全体で見ると、施設数の増加が全体の貸出冊数の増加につながっている。まんが図書館、まんが図書館あさ閲覧室は、開館の翌年がピークで以降漸減している。

ウ 入館者数の推移



(単位:人)

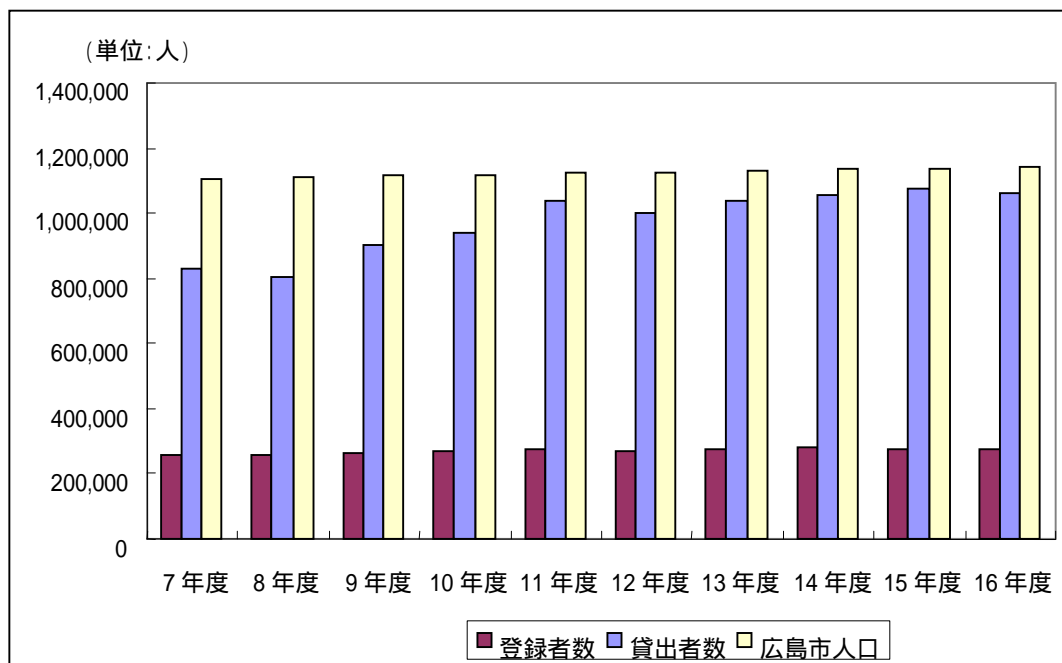
	7年度	8年度	9年度	10年度	11年度	12年度	13年度	14年度	15年度	16年度
中央図書館	467,601	466,343	463,879	447,320	464,829	451,079	436,624	433,877	440,875	426,330
こども図書館	117,125	123,088	98,813	103,119	98,630	98,868	88,857	104,276	111,151	101,503
中区図書館	180,909	180,530	168,942	178,770	185,720	189,681	194,858	193,063	185,387	178,478
東区図書館	227,980	223,723	221,447	233,318	236,880	239,976	226,905	229,410	225,502	222,834
南区図書館	259,365	250,627	239,640	245,608	251,778	241,713	229,855	240,870	250,464	236,985
西区図書館	291,319	284,908	271,735	281,616	279,384	272,593	268,760	273,769	269,801	255,011
安佐南区図書館	277,195	275,949	275,358	288,905	281,579	280,351	292,215	300,625	296,588	293,061
安佐北区図書館	142,300	138,672	129,896	139,555	136,816	135,350	130,660	134,184	141,760	133,945
安芸区図書館						15,328	247,013	250,286	283,769	267,273
佐伯区図書館	395,100	333,381	301,716	310,138	320,294	313,586	303,978	312,759	314,538	301,761
青空図書館	85,788	60,897								
まんが図書館			286,121	308,515	265,423	242,858	238,027	241,512	229,149	192,818
あさ閲覧室					176,426	160,123	136,463	127,442	126,497	120,842
合計	2,444,682	2,338,118	2,457,547	2,536,864	2,697,759	2,641,506	2,794,215	2,842,073	2,875,481	2,730,841

注 まんが図書館は平成9年5月1日開館。あさ閲覧室は平成11年5月1日開室。安芸区図書館は平成13年3月17日開館。

(まとめ)

全体では平成15年度対前年比5.0%の減少。新コンピュータシステム導入に伴う臨時休館が主に影響しているものと思われる。館別でも、平成15年度に対して、軒並み減少している。

エ 貸出者数・登録者数の推移



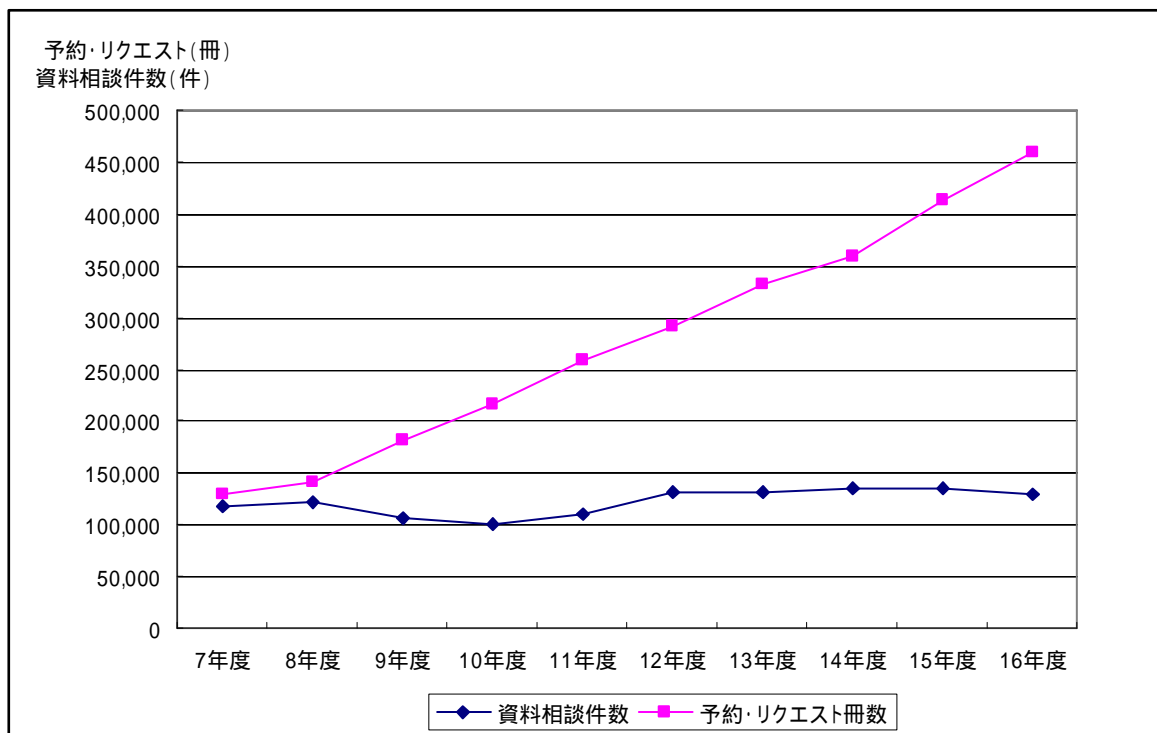
	7年度	8年度	9年度	10年度	11年度	12年度	13年度	14年度	15年度	16年度
登録者数	258,808	259,900	265,557	270,347	276,175	272,991	278,712	279,870	278,900	273,902
貸出者数	827,967	805,829	901,256	939,822	1,037,740	999,637	1,038,530	1,054,718	1,076,876	1,063,285
広島市人口	1,105,428	1,110,962	1,115,193	1,116,672	1,120,850	1,123,745	1,131,960	1,133,264	1,138,004	1,143,226
登録率 (登録者数/人口)	23.4%	23.4%	23.8%	24.2%	24.6%	24.3%	24.6%	24.7%	24.5%	24.0%

注 貸出者数及び登録者数に自動車図書館分は含まない。

(まとめ)

貸出者数は平成8年度以降順調に伸びつつけている。平成16年度は対前年度比1.3%減。登録者数はほぼ横ばい。

オ 予約・リクエスト冊数、資料相談件数の推移



	7年度	8年度	9年度	10年度	11年度	12年度	13年度	14年度	15年度	16年度
予約・リクエスト冊数	129,717	140,672	181,064	215,468	258,651	290,951	331,492	359,253	413,449	459,601
資料相談件数	117,303	122,528	106,957	100,591	109,283	131,229	131,881	134,364	134,554	129,537

(まとめ)

資料相談件数は対前年度比 3.7%減でほぼ横ばい。予約・リクエスト冊数は対前年比 11.2%増で過去 8 年でみても大幅な伸びを示しつつある。

12 平成16年度事業のあらまし

時 期	内 容	実施館	
平成16年 4 月	9 日 第1回広島市立図書館館長会議	中央	
	21 日 広島県総合教育専門学校見学受入(29名)	まんが	
	22 日 島根県立大和村立大和小学校見学受入(21名)	まんが	
	27 日 広島市立安北小学校2年生町探検受入(5名)	あさ閲	
5 月	9 日 岡山県真備東中学校見学受入(14名)	まんが	
	13 日 名古屋市金城学院中学校見学受入(43名)	まんが	
		平成16年度図書館初任者研修	中央
		映像文化ライブラリー運営委員会	中央
	14 日 県立図書館情報交換会	中央	
		第2回広島市立図書館館長会議	中央
	18 日 三重県四日市市立富田中学校見学受入(11名)	まんが	
	20 日 岡山県倉敷市立玉島北中学校見学受入(12名)	まんが	
		山口県周南市立鹿野中学校見学受入(2名)	まんが
	21 日 広島市立五日市中学校1年生受入(2クラス)	佐伯	
		岡山県岡山市立吉備中学校見学受入(18名)	まんが
		第1回図書館共同事業運営委員会	中央
	23 日 広島市立中島小学校総合学習見学受入(70名)	中	
	25 日 倉敷市立福田南中学校見学受入(24名)	まんが	
	27 日 岐阜県多治見市立北稜中学校調べ学習受入	中央	
		広島市立中筋小学校2年生見学受入(57名)	安佐南
	28 日 広島市立段原小学校見学受入(9名)	まんが	
	こども図書館職場研修	こども	
6 月	2 日 広島市立二葉中学校見学受入(100名)	まんが	
		子どもの読書活動推進計画策定委員会	
	3 日 山口県玖珂郡周東町立周東中学校見学受入(13名)	まんが	
		広島市立安小学校3年生町探検受入(5名×2班)	あさ閲
	4 日 広島市立五日市中学校1年生受入(2クラス)	佐伯	
	10 日 広島市立二葉中学校1年生図書館見学受入	東	
	11 日 広島市立二葉中学校1年生図書館見学受入	東	
		広島市立五日市中学校1年生見学受入(2クラス)	佐伯
		第3回広島市立図書館館長会議	中央
		広島県図書館サービス連絡会議	中央
	12 日 広島女学院大学見学受入(30名)	こども	
	15 日 広島市立二葉中学校1年生図書館見学受入	東	
	16 日 広島市立二葉中学校1年生図書館見学受入	東	
	18 日 広島市立船越小学校2年生町探検受入(3クラス約100名)	安芸	
		広島市立五日市中学校1年生見学受入(2クラス)	佐伯
	22 日 広島市立二葉中学校1年生図書館見学受入	東	
	24 日 広島市立吉島中学校1年総合学習受入(40名)	中	
		広島情報専門学校卒業研究	南
	25 日 第2回図書館共同事業運営委員会	中央	
	広島県立広島ろう学校初等部2年生校外学習受入(4名)	中	
	広島市立二葉中学校1年生図書館見学受入	東	
29 日 安田女子大実習生受入 ~7月3日	中央		

時 期	内 容	実施館	
平成16年 7 月	1 日 広島市立落合小学校見学受入(101名)	まんが	
	2 日 広島市立城山北中学校1年生総合の学習受入(22名)	安佐南	
		第4回広島市立図書館館長会議	中央
	6 日 安田女子大実習生受入 ~7月10日	中央	
	7 日 府中町立府中緑ヶ丘中学校職場体験学習受入(2名)	東	
		第1回広島市立図書館協議会	中央
		府中町立府中緑ヶ丘中学校職場体験学習受入(2名)	安芸
	8 日 府中町立府中緑ヶ丘中学校職場体験学習受入(2名)	東	
	9 日 広島市立五日市中学校調べ学習受入(20名)	西	
		広島市立五日市中学校見学受入(1名)	まんが
	13 日 府中町立府中中学校職場体験学習受入(2名)	東	
		広島市立戸坂中学校職場体験学習受入(2名)	南
		府中町立府中中学校生徒 職場体験学習受入(2名)	安芸
		廿日市市阿品台中学校見学受入(13名)	まんが
		広島市立戸坂中学校職場体験学習受入(3名)	まんが
	14 日 広島市立日浦西小学校見学受入(5名)	あさ関	
	21 日 広島市立広島工業高校インターンシップ受入 ~7月23日	中央	
		広島市立安佐南中学校2年生職場体験受入(4名)	安佐南
		子どもの読書活動推進計画策定委員会	
	22 日 広島文教女子大学司書講習生見学受入(82名)	こども	
		広島文教女子大学司書講習生施設見学受入	中央
		広島情報専門学校卒業研究受入(6名)	南
		広島市立東原中学校見学受入(10名)	まんが
29 日 広島女学院高校読み聞かせ指導(7名)	こども		
	広島市立可部中学校1年生調べ学習受入	安佐北	
	広島市立安西中学校2年生職場体験受入(3名)	安佐南	
8 月	4 日 広島市立祇園北高等学校受入(10名)	こども	
		早稲田大学インターンシップ受入(2名)	まんが
	5 日 早稲田大学インターンシップ受入(1名)	中	
	12 日 映像文化ライブラリー運営委員会	中央	
	19 日 広島市立観音高校職場体験学習受入(3名) ~8月20日	中央	
	25 日 ノートルダム清心中学校職場体験学習受入(6名)	まんが	
	26 日 安田女子大学図書館実習受入(1名)	中	
		安田女子大学図書館実習受入(1名)	安芸
		安田女子大学図書館実習受入(1名)	佐伯
		安田女子大学図書館実習受入(1名)	東
	27 日 安田女子大学図書館実習受入(1名)	中	
		安田女子大学図書館実習受入(1名)	安芸
		安田女子大学図書館実習受入(1名)	佐伯
	安田女子大学図書館実習受入(1名)	東	
31 日 安田女子大学図書館実習受入(3名)	まんが		
	安田女子大学図書館実習受入(1名)	あさ関	
9 月	1 日 安田女子大学図書館実習受入(4名)	中央	
	2 日 安田女子大学図書館実習受入(4名)	こども	
		安田女子大学図書館実習受入(1名)	南
		安田女子大学図書館実習受入(1名)	西
		安田女子大学図書館実習受入(1名)	安佐南

時 期	内 容	実施館	
平成16年 9 月 3 日	安田女子大学図書館実習受入(3名)	こども	
	安田女子大学図書館実習受入(1名)	西	
	安田女子大学図書館実習受入(1名)	南	
	安田女子大学図書館実習受入(1名)	安佐南	
	4 日	安田女子大学図書館実習受入(3名)	中央
	7 日	安田女子大学図書館実習受入(2名)	まんが
		安田女子大学図書館実習受入(1名)	あさ閲
	9 日	広島市立東原中学校1年生職場訪問受入(5名)	あさ閲
		広島市立東原中学校1年生職場訪問受入(2名)	安佐南
	10 日	第5回広島市立図書館館長会議	中央
	16 日	島根県大原郡大東町立佐世小学校見学受入(7名)	まんが
		島根県はすみ村小学校連合見学受入(12名)	まんが
	17 日	呉市立片山中学校見学受入(37名)	まんが
23 日	滋賀県栗東市立ひだまりの家視察受入(3名)	まんが	
28 日	呉市立白岳中学校見学受入(6名)	まんが	
10 月 1 日	豊田郡豊浜町立豊島小学校見学受入(22名)	まんが	
	竹原市立東野小学校見学受入(48名)	まんが	
	7 日	広島市立養護学校高等部校外学習受入(17名)	中
		広島市立畑賀小学校3年生見学受入(46名)	安芸
		広島市立矢野南小学校見学受入(163名)	まんが
	8 日	広島若葉ライオンズクラブ図書受領及び感謝状贈呈式	中央
		第6回広島市立図書館館長会議	中央
	14 日	山県郡戸内町立戸内小学校見学受入(25名)	まんが
		山県郡千代田町立壬生小学校見学受入(14名)	まんが
	15 日	広島市立尾長小学校3年生図書館見学受入	東
		広島市立瀬野小学校2年生見学受入(56名)	安芸
	19 日	広島市立二葉中学校2年生職場体験学習受入	東南
	21 日	広島市立皆実小学校2年生町探検受入	南
	22 日	広島市立国泰寺中学校総合学習受入(10名)	中
		広島市立皆実小学校2年生町探検受入	南
	27 日	広島市立瀬野小学校2年生受入(57名)	安芸
		和歌山県那智勝浦町立那智中学校見学受入(7名)	まんが
	30 日	滋賀県栗東市立大宝西小学校見学受入(5名)	まんが
	11 月 2 日	広島市立皆実小学校2年生施設見学受入	南
5 日		広島市立五日市南中学校2年生職場体験学習受入(2名)	佐伯
7 日		広島市立畑賀小学校3年生見学受入(46名)	安芸
9 日		広島市立三篠小学校2年生見学受入(114名) ~11月10日	西
		広島市立船越小学校3年生見学受入(30名)	安芸
		広島市立亀山中学校職場体験学習受入(2名)	安佐北
		広島市立八幡小学校2年生図書館見学受入(3クラス)	佐伯
10 日		広島市立大洲中学校職場体験学習受入(2名)	南
		兵庫県川西市立加茂小学校見学受入(25名)	まんが
11 日		広島市立楠那中学校職場体験学習受入(2名)	南
		広島市立段原中学校2年生職場体験学習受入(5名) ~11月12日	あさ閲
		広島市立己斐中学校2年生職場体験学習受入(5名)	西
12 日		広島市立東原中学校2年生職場体験学習受入(4名) ~11月12日	安佐南
		第7回広島市立図書館館長会議	中央
13 日		山県郡千代田町立壬生小学校見学受入(14名)	まんが

時 期	内 容	実施館	
平成16年 11 月 16 日	広島市立安佐中学校2年生職場体験学習受入(3名)	安佐南	
	広島市立祇園東中学校2年生職場体験学習受入(5名)	安佐南	
	17 日	広島市立段原中学校職場体験学習受入(2名)	南
		洋光台バラ苑図書館利用受入	安芸
		広島市立皆実小学校見学受入(123名)	まんが
	18 日	広島市立段原中学校職場体験学習受入(2名)	まんが
		広島県江田島市立大君小学校見学受入(11名)	まんが
	19 日	広島地域障害者雇用支援センター見学受入(30名)	西
		広島市立美鈴が丘小学校2年生図書館見学受入(2クラス)	佐伯
	26 日	広島市立城山北中学校調べ学習受入(35名)	安佐南
		広島市立城山北中学校調べ学習受入(35名)	安佐北
		広島市立城山北中学校総合学習受入(35名)	西
		広島市立二葉中学校2年生職場体験学習受入(3名)	東
		広島市立中野小学校2年生図書館見学受入(82名)	安芸
	第3回図書館共同事業運営委員会	中央	
12 月 1 日	広島市立山田小学校2年生見学受入(1クラス)	佐伯	
	広島市立比治山小学校3年生見学受入(30名)	まんが	
	3 日	広島市立城山北中学校総合学習受入(35名)	西
		広島市立城山北中学校2年生調べ学習受入(35名)	安佐南
		広島市立上安小学校2年生施設見学受入(49名)	あさ関
	8 日	広島市立五日市中学校施設訪問受入	中央
		東広島市立高屋中学校1年生職場体験学習受入(42名)	まんが
	10 日	広島市立龜山中学校1年生施設見学受入	安佐北
		第8回広島市立図書館館長会議	中央
	14 日	広島総合教育専門学校課外学習受入(22名)	まんが
17 日	比治山大学生社会教育施設見学受入	安佐北	
21 日	第2回広島市立図書館協議会	中央	
平成17年 1 月 5 日	広島市立図書館コンピュータシステム運用開始式	中央	
	14 日	広島総合教育専門学校課外学習受入(29名)	まんが
		第9回広島市立図書館館長会議	中央
	19 日	洋光台バラ苑図書館利用受入	安芸
		ふれあい教室図書館見学受入(15名)	まんが
		広島市こども療育センター見学受入(16名)	まんが
	21 日	広島市立江波中学校実習受入	中央
		広島市立江波中学校2年生職場体験学習受入(3名)	こども
		広島市立江波中学校2年生職場体験学習受入(2名)	中
		広島市立祇園中学校2年生職場体験学習受入(4名)	安佐南
	26 日	広島市立吉田中学校職場体験学習受入(4名)	西
		広島市立龜山小学校2年生施設訪問受入(130名)	安佐北
		広島市立船越中学校2年生職場体験学習受入(2名) ~1月27日	安芸
	27 日	広島市立吉島中学校1年生総合学習受入(5名)	中
2 月 1 日	広島市立沼田中学校総合学習受入	中央	
	広島市立三和中学校2年生職場体験学習受入(2名)	佐伯	
	2 日	ふれあい教室図書館見学受入(15名)	中央
		広島市立長束中学校2年生職場体験学習受入(5名)	安佐南
		広島市立段原小学校見学受入(11名)	まんが
	3 日	広島市立三和中学校2年生職場体験学習受入(2名)	佐伯
	4 日	城保育園年長組施設見学受入	安佐北
	8 日	広島市立広島工業高校図書館見学受入(8名)	東

時 期	内 容	実施館
平成17年 2 月 9 日	広島市立大河小学校2年生施設見学受入(82名)	南
10 日	第10回広島市立図書館館長会議	中央
	広島市立城北中学校見学受入(40名)	まんが
16 日	洋光台バラ苑図書館利用受入	安芸
17 日	広島市立亀山小学校3年生施設見学受入	安佐北
	広島市立瀬野川中学校2年職場体験学習受入(3名)	安芸
25 日	おはなし会連絡会開催	東
3 月 4 日	広島市立高南小学校見学受入(50名)	まんが
8 日	日本ダウン症協会職場体験受入(9日・12日・13日)	こども
9 日	筑波大学図書館情報学科見学受入(2名)	まんが
11 日	第11回広島市立図書館館長会議	中央
16 日	洋光台バラ苑図書館利用受入	安芸

1.3 実施内容

(1) 中央図書館

行事名	内 容	回数	人数	
館内読書会	市民の読書活動及び利用の促進のため、市民を対象に開催。	16	543	
	中央図書館	5	188	
	8 月 女性の視点から見た原爆	1	25	
	10 月 笑いを売った少年	1	38	
	2 月 童謡・唱歌の可能性	1	59	
	3 月 緑地ありや	1	39	
	3 月 『たそがれ清兵衛』の男たち	1	27	
	区図書館と共催	11	355	
	6 月 おはなし会	安芸区	2	48
	7 月 みんなでありがみ “くるくる”お花をつくりましょう~	西	1	26
	” 絵本をつくろう!	東	2	84
	9 月 講演会「『わらべうた』で子育てを」	西	1	55
	10 月 講演会「子どもがはじめて出会う絵本」	安佐南	1	14
	11 月 ようこそ絵本の世界へ ~乳幼児向けのおはなしかいと懇談会	南	2	70
3 月 おはなしかい	佐 伯	2	58	
対面朗読ボランティア研修会		1	19	
	2月23日 発声とは、対面朗読ボランティアが求められる朗読とは。またその朗読に必要な諸技術の紹介。初見で朗読するための練習方法など。	1	19	
本のリサイクル・フェア		1	969	
	11月 3日 除籍図書の市民への無償譲渡（譲渡冊数：10,980冊） 人数は、譲渡人数	1	969	
本の交換市		1	575	
	11月 7日 持ち込み、持ち帰り自由な不要本の交換市 人数は参加人数	1	575	

企画展示	来館者を対象に、中央図書館2階展示ホールにおいて、所蔵資料等の展示を行う。	
	3月17日～ 4月18日	懐かしい童謡物語
	4月23日～ 5月 5日	広島市立中央図書館30年のあゆみ
	5月12日～ 5月25日	山陽地方の力士と大相撲展
	5月29日～ 6月 6日	自然は大切な友達展
	7月16日～ 8月31日	第2回 女性の視点から見た原爆
	9月16日～10月15日	広島の食文化展
	10月22日～11月23日	国連ってなあに? - 国連寄託図書館へ行ってみよう -
	12月 1日～ 1月18日	銀幕へのいざない
	2月 9日～ 4月30日	広島が生んだ抒情詩人 大木惇夫とその周辺

(2) こども図書館

ア 集会行事

行事名	内 容	対 象	回数	人数
おはなし会	絵本の読みきかせ、ストーリーテリング、紙芝居、折り紙、スライド、人形劇、工作、本の紹介など	幼児及び小学生	81	1,058
おひざにだっこのおはなし会	絵本の読みきかせ、本の紹介など	乳幼児とその保護者	24	483
小学生おはなしクラブ	絵本の読みきかせ、ストーリーテリング(おはなし)	小学生	24	142
中学生ほん倶楽部	中学生を対象とした読書会 1回2時間	中学生	11	8
高校生ほん倶楽部	高校生を対象とした読書会、 1回2時間 職場体験	高校生	4	8
子どもの本を楽しむ大人の読書会	子どもの本を楽しむ大人の読書会 1回2時間	大人	6	78
図書館招待	保育園・幼稚園児、小学生・中学生を対象としたおはなし会と図書館案内	保育園・幼稚園児、小・中学生	46	2,399
児童文化講演会	児童文化・児童文学に関する講座 1回2時間	市民	1	201
特別講演会	児童文化・児童文学に関する講演会(よい本をすすめる母の会との共催)	市民	1	155
童話大会	子どもたちによる童話大会(よい本をすすめる母の会との共催)	市民	1	126
こどもと本を結ぶボランティア養成講座	地域で読書活動のできるボランティアを育成するための専門講座	大人	1	125
ボランティア継続実習・交流会	ボランティア養成講座修了者の情報交換と資質向上のための実習と交流	大人	2	63
中学生・高校生の読み聞かせボランティア	中・高校生の読み聞かせボランティアを養成	中・高校生	2	49
一日図書館員	図書館の仕事を一日体験	小学5-中学生	1	6
その他	子ども読書まつり、ほん大好きクイズ等		36	2,757
合 計			241	7,658

イ 学校との連携

行事名	内 容	対 象	実 施
学校図書館訪問	学校からの要望により、小、中学校の学校図書館を訪問し、読書環境の整備と図書館活用の促進を図るための助言。	広島市立 小、中学校	随 時
職場体験学習の受入	図書館の仕事を一日体験することにより、読書の大切さと図書館利用の促進。	中学生	随 時
総合学習支援	<ul style="list-style-type: none"> 図書館の利用の仕方や本の調べ方などを指導。 「調べ学習」や「総合的な学習」に対する団体貸出の利用促進。 	小、中学校	随 時

ウ 保健センターとの連携

行事名	内 容	対 象	回数	人数
保健センターとの連携	保健センターが実施する妊婦教室で、絵本の選び方や絵本の紹介 4ヶ月検診時に乳幼児向け絵本リストの配布	妊婦	50	944

エ 展示

展 示 テ ー マ	実施月
みんなともだち	4月
”ふしぎなせかい”へようこそ	5月
あめあめ、ふれふれ!	6月
よもう!あそぼう!!	7月
”平和”について考えよう	8月
いろいろなスポーツ	9月
のりもの大集合!	10月
すてきなメロディ	11月
メリー・クリスマス	12月
鳥がいっぱい!	1月
みんなだいすき!	2月
むかしむかし・・・	3月

(3) 区・まんが図書館 注 印は中央図書館と共催

館名	内容	回数	人数
中区図書館	読書行事等	57	1,128
	おはなし会	12	134
	外国語による絵本の読み聞かせ	12	506
	えほんとわらべうた	12	252
	図書館であそぼう	11	92
	おはなし映画会	1	47
	学校連携事業(中区内の小学校の障害児学級への出張おはなし会)	9	97
	展示	19	-
	大きくなりたいな(資料展示)	1	-
	本でめぐる世界の旅(資料展示)	1	-
	リサイクル生活のススメ(資料展示)	1	-
	なるほど雑学の本(資料展示)	1	-
	平和について考える(資料展示)	1	-
	時代小説(資料展示)	1	-
	日本の伝統芸能(資料展示)	1	-
	ミステリーはいかが?文芸賞受賞作品(資料展示)	1	-
	クリスマス・正月(資料展示)	1	-
	むかしむかしあるところに(資料展示)	1	-
	美術館へのいざない(資料展示)	1	-
	新生活お役立ちBOOK(資料展示)	1	-
	スカイパズル展(作品展示)	1	-
	ピック・アップこどもアーティスト展(作品展示)	1	-
	ゲイジユツするこどもたち創作絵本展(作品展示)	1	-
	幽心会能面展(作品展示)	1	-
	KOKORO展(作品展示)	1	-
	広島市立基町高等学校生徒作品展(作品展示)	1	-
	新春書道展(作品展示)	1	-
東区図書館	読書行事等	31	526
	おはなし会	29	442
	絵本をつくろう!	2	84
	資料展示	12	-
	みんななかよし	1	-
	おでかけ	1	-
	世界のむかしばなし	1	-
	キミのかなえたいゆめ	1	-
	たびにでかけよう	1	-
	からだをうごかしてみよう	1	-
	みんなだいじ	1	-
ふしぎな世界へようこそ	1	-	

館名	内容	回数	人数	
東区図書館 (つづき)	クリスマス	1	-	
	のりものたくさん	1	-	
	あつまれ! 虫たち	1	-	
	はるがきた!	1	-	
南区図書館	読書行事等	46	983	
	おはなし会	44	913	
	ようこそ絵本の世界へ ~乳幼児向けのおはなしかいと懇談会	2	70	
	資料展示	22	-	
	み~んなみどり	1	-	
	春へ、すっきりお部屋の模様替え	1	-	
	スポーツだいすき	1	-	
	映像化された本特集	1	-	
	みんなだいすききょうりゅうの本	1	-	
	あつ~いなつのほん	1	-	
	へいわのほん	1	-	
	しりたい! せかいのくにぐに	1	-	
	燃える! オリンピック	1	-	
	いっしょに? ひとりで? あそぶほん	1	-	
	和に触れる	1	-	
	このはさやさや、あきのほん	1	-	
	むかしむかしあったとさ	1	-	
	よりよい老後を過ごすために	1	-	
	クリスマスの本	1	-	
	おーさむこさむ! ふゆのほん	1	-	
	義経の時代	1	-	
	ことしはなにどし? とりのほん	1	-	
	たくさんたべた~い! おかしのほん	1	-	
	おいしいひろしま	1	-	
	のってみたいな! のりもののほん	1	-	
	折紙 - こどもからおとなまで -	1	-	
	その他	1	106	
	雑誌リサイクルフェア	1	106	
	西区図書館	読書行事等	42	1,289
		おはなし会	34	657
		みんなでおりがみ うち1回	3	66
		講演会「『わらべうた』で子育てを」	1	55
和楽器の演奏とおはなし会		1	61	
大人のためのストーリーテリング		1	75	
わいわいこどもまつり		1	225	
西区民文化センターまつり 「人形劇」		1	150	

館名	内容	回数	人数
西区図書館 (つづき)	資料展示	17	
	はないっぱい	1	
	おかあさんの本	1	
	パソコンの本	1	
	おとうさんの本	1	
	自由研究の本	1	
	読んでみて！カーネギー賞受賞作品	1	
	平和を考える	1	
	ことばの本	1	
	あきがきたよ	1	
	のりもののほん	1	
	西区再発見	1	
	クリスマスのほん	1	
	あなたのそばにいる人について - 女性・子ども・身近な人の人権とは？	1	
	とりのほん	1	
	日本のドラマを読む	1	
	アジアの本	1	
おめでとう	1		
安佐南区図書館	読書行事等	36	872
	おはなし会	34	753
	講演会「子どもがはじめて出会う絵本」	1	14
	わくわくおたのしみシアター	1	105
	資料展示	14	
	ともだちっていいな	1	
	ワンワンニャーオ	1	
	あしたは天気？	1	
	うみへいこう！	1	
	ティーンエイジャーのみなさんへ - ねえ、この本知ってる？読んだことある？ - (第8回)	1	
	戦争を知らないこどもたちへ	1	
	おじいちゃん おばあちゃん	1	
	追悼 水上勉	1	
	たべるのだいすき	1	
	むかしむかし	1	
	メリークリスマス！	1	
	のりものあつまれ！	1	
大人も絵本 - こどもだけに楽しませるのはもったいない - (第8回)	1		
ねえ、よんで！	1		
安佐北区図書館	読書行事等	32	604
	おはなし会	28	506
	連続講座第1回「絵手紙を楽しむ」	1	18

館名	内容	回数	人数
安佐北区図書館 (つづき)	連続講座第2回「折り紙でかざりを作ろう！」	1	20
	連続講座第3回「リサイクル品で楽器を作ろう！」	1	16
	'03やまなみ文化祭 こどもスライド上映会 -やまだたかひろさんの手づくりのおはなし3-	1	44
	資料展示	12	
	友だちつくろう！	1	
	だれかたすけて！	1	
	雨の日はおうちで	1	
	海・山・川に行こう！	1	
	わたしたちの町『ひろしま』	1	
	じしんはこわい？こわくない？	1	
	図書館はおもしろい！	1	
	自然をたのしむ	1	
	サンタさんがやって来た！	1	
	なぜ鳥はとべるの？ -鳥の本-	1	
	たのしいにほんご	1	
	花ややさいをそだてる	1	
	その他	1	76
雑誌リサイクルフェア	1	76	
安芸区図書館	読書行事等	47	1,121
	おはなし会 うち2回	41	951
	文学講座「おもしろ昔話」第1回	1	36
	文学講座「おもしろ昔話」第2回	1	35
	文学講座「おもしろ昔話」第3回	1	29
	文学講座「おもしろ昔話」第4回	1	25
	おはなし映写会(映像文化ライブラリー共催)	1	20
	文学講座「おもしろ昔話」第5回	1	25
	資料展示	12	
	春らんまん	1	
	たのしくうたおう！	1	
	空模様 ~てんきのほん~	1	
	夏のすてき	1	
	ねがいは平和	1	
	どういうしくみ？	1	
	アニマルパラダイス！！	1	-
	おおきくなったらなんになる？	1	-
ハッピークリスマス！	1	-	
のりものいっぱい	1	-	
みんなで作ってぬくぬくほかほか	1		
お花、咲いたね	1		

館名	内容	回数	人数
佐伯区図書館	読書行事等	29	1,137
	おはなし会 うち2回	25	555
	みんな集まれ えほん音楽会(佐伯区民文化センターと共催)	1	400
	絵本の読み聞かせボランティア講座	1	67
	こども映画会(映像文化ライブラリーと共催)	1	47
	クリスマス会	1	68
	資料展示	12	
	かわいいペット	1	
	旅するアジア	1	
	安全に暮らす	1	
	スポーツのススメ ~もうすぐオリンピック~	1	
	平和への祈り	1	
	恐竜の本	1	
	もりのなか	1	
	ファインダーを通して ~写真の本~	1	
	クリスマス クリスマス	1	
	和の暮らし	1	
	おいしいおかし	1	
	春がきた!	1	
	まんが図書館	展示	13
だいすき!ドラえもん		1	
こどもの生活 ~小学生~		1	
いろいろ結婚物語		1	
がんばれ日本 ~夏のオリンピック種目~		1	
夢あふれるアニメの世界		1	
時空をこえて		1	
おいしいものを食べよう		1	
まんがで楽しむ江戸時代		1	
第7回おもしろその年まんが大賞 PR		1	
今年はとり年		1	
変身・ヘンシン		1	
冒険の旅に出よう		1	
第7回おもしろその年まんが大賞入賞作品展		1	
その他		4	-
漫画講座(「僕の本棚」講師:井村尚嗣氏 11月7日)		1	84
第7回おもしろその年まんが大賞作品募集(12月1日~1月16日)		1	
第7回おもしろその年まんが大賞審査会(1月28日)	1		
第7回おもしろその年まんが大賞表彰式(2月5日)	1	-	

館名	内 容	回数	人数
あさ閲覧室	展示	4	-
	みんな大好き少年まんが	1	-
	みんな大好き少女まんが	1	-
	いろいろスポーツまんが	1	-
	知ってる? なつかしまんが - 80年代を中心に -	1	-
	その他	1	-
	あさえつクイズ 2004	1	-

(4) 「平成16年度 ひろしま図書館まつり」

広島市立図書館と広島県立図書館、広島市映像文化ライブラリーの共同開催 開催期間：平成16年10月16日～11月14日

内 容	事業数	参加者数
期間中、広島市立図書館全館・映像文化ライブラリー・県立図書館において、各館で工夫をこらしたおはなし会や映画会、講演会、資料展示等々、各館の特色を生かした事業を実施 人数はおはなし会等への参加者数（展示を除く）	69	4,889

(5) 刊行物（平成16年度）

ア 中央図書館

刊 行 物	発行年月
図書館だより No.282～No.285	平成16年4月、7月、10月、平成17年1月
広島市の図書館（要覧）2004年度（平成16年度）	平成16年7月

イ こども図書館

刊 行 物	発行年月
広島市こども図書館要覧 2004年	平成16年6月
ほんはともだち '04	平成17年2月
おひざにだっこのえほん	平成16年9月
よもう! あそぼう!!	平成16年7月
ブックルだより No.48～No.59	毎月1日

14 条例・規則

広島市立中央図書館条例（昭和49年10月8日 条例第70号）

改正 昭和52年 3月31日条例第37号	昭和54年12月21日条例第55号
昭和57年 6月29日条例第47号	昭和58年 3月15日条例第22号
昭和59年 3月30日条例第25号	昭和59年12月12日条例第64号
昭和61年 3月 8日条例第 1号	昭和62年 7月 8日条例第29号
昭和63年 3月25日条例第21号	平成 元年 3月30日条例第 9号
平成 元年 9月 8日条例第46号	平成 2年 3月27日条例第24号
平成 2年 9月18日条例第38号	平成 8年 9月30日条例第49号
平成 9年 3月27日条例第40号	平成11年 3月24日条例第23号
平成12年12月25日条例第80号	平成17年 3月30日条例第75号

（設置）

第1条 図書館法（昭和25年法律第118号）第10条の規定に基づき、広島市立中央図書館（以下「中央図書館」という。）を設置する。

（位置）

第2条 中央図書館は、広島市中区基町3番1号に置く。

（昭54条例55・一部改正）

（分館）

第3条 中央図書館に次のとおり分館を置く。

名 称	位 置
広島市立中区図書館	広島市中区加古町4番17号
広島市立東区図書館	広島市東区東蟹屋町10番31号
広島市立南区図書館	広島市南区比治山本町16番27号
広島市立西区図書館	広島市西区横川新町6番1号
広島市立安佐南区図書館	広島市安佐南区中筋一丁目22番17号
広島市立安佐北区図書館	広島市安佐北区可部七丁目28番25号
広島市立安芸区図書館	広島市安芸区船越南三丁目2番16号
広島市立佐伯区図書館	広島市佐伯区五日市中央六丁目1番10号
広島市まんが図書館	広島市南区比治山公園1番4号

2 広島市立佐伯区図書館に次のとおり附属施設を置く。

名 称	位 置
広島市立佐伯区図書館湯来河野閲覧室	広島市佐伯区湯来町大字和田353番地の1

3 広島市まんが図書館に次のとおり附属施設を置く。

名 称	位 置
広島市まんが図書館あさ閲覧室	広島市安佐南区上安二丁目30番15号

（昭58条例22・追加、昭59条例25・昭59条例64・昭61条例1・昭62条例29・昭63条例21・平元条例46・平2条例24・

平2条例38・平8条例49・平9条例40・平11条例23・平12条例80・平17条例75・一部改正）

(利用の制限)

第4条 次の各号の一に該当する者に対しては、中央図書館の利用を拒み、又は退館を命ずることがある。

- (1) 伝染性の病気にかかっていると認められる者
- (2) 他人に危害を及ぼし、又は他人の迷惑になる物品又は動物の類を携帯する者
- (3) 秩序又は風俗をみだすおそれがあると認められる者
- (4) その他管理上支障があると認められる者

(昭57条例47・一部改正、昭58条例22・旧第3条線下)

(手数料)

第5条 図書館資料の複写の交付を受けようとする者は、その申請の際、複写用紙1枚につき20円の手数料を納付しなければならない。

2 手数料は、次の各号の一に該当するときは、これを減免することができる。

- (1) 市及び他の地方公共団体その他の公共団体が公用に使用する目的で複写の交付を受けるとき。
- (2) その他市長が特別の理由があると認めるとき。

3 既納の手数料は、返還しない。

(昭52条例37・追加、昭58条例22・旧第4条線下、平元条例9・一部改正)

(損害賠償義務)

第6条 中央図書館の建物、設備、備品、図書館資料等をき損し、又は滅失した者は、これを原状に復し、又はその損害を賠償しなければならない。

(昭52条例37・旧第4条線下、昭58条例22・旧第5条線下)

(管理の委託)

第7条 分館における次に掲げる業務は、公共的団体に委託することができる。

- (1) 図書館資料の利用に関する業務
- (2) 分館の維持及び修繕に関する業務
- (3) その他教育委員会が必要と認める業務

(昭58条例22・追加、平8条例49・一部改正)

(委任規定)

第8条 この条例の施行に関し必要な事項は、教育委員会が定める。

(昭52条例37・旧第5条線下、昭58条例22・旧第6条線下)

附 則

- 1 この条例は、昭和49年10月27日から施行する。
- 2 広島市立浅野図書館設置条例(昭和26年3月31日広島市条例第65号)は、廃止する。

附 則 (昭和52年3月31日条例第37号)

この条例は、昭和52年4月1日から施行する。

附 則 (昭和54年12月21日条例第55号)

この条例は、昭和55年4月1日から施行する。

附 則 (昭和57年6月29日条例第47号)

この条例は、公布の日から施行する。

附 則 (昭和 58 年 3 月 15 日条例第 22 号)

この条例は、昭和 58 年 5 月 1 日から施行する。ただし、第 8 条の前に 1 条を加える改正規定及び第 2 条の次に 1 条を加える改正規定中分館に係る部分は、同月 7 日から施行する。

附 則 (昭和 59 年 3 月 30 日条例第 25 号)

この条例は、昭和 59 年 5 月 12 日から施行する。

附 則 (昭和 59 年 12 月 12 日条例第 64 号)

この条例は、昭和 60 年 2 月 16 日から施行する。

附 則 (昭和 61 年 3 月 8 日条例第 1 号 抄)

1 この条例は、公布の日から施行する。

附 則 (昭和 62 年 7 月 8 日条例第 29 号)

この条例は、公布の日から施行する。

附 則 (昭和 63 年 3 月 25 日条例第 21 号)

この条例は、昭和 63 年 5 月 14 日から施行する。

附 則 (平成元年 3 月 20 日条例第 9 号 抄)

1 この条例は、平成元年 4 月 1 日から施行する。

附 則 (平成元年 9 月 8 日条例第 46 号)

この条例は、平成元年 10 月 28 日から施行する。

附 則 (平成 2 年 3 月 27 日条例第 24 号)

この条例は、平成 2 年 7 月 7 日から施行する。

附 則 (平成 2 年 9 月 18 日条例第 38 号)

この条例は、平成 3 年 1 月 26 日から施行する。

附 則 (平成 8 年 9 月 30 日条例第 49 号)

この条例は、平成 8 年 12 月 1 日から施行する。

附 則 (平成 9 年 3 月 27 日条例第 40 号)

この条例は、平成 9 年 5 月 1 日から施行する。

附 則 (平 11 年 3 月 24 日条例第 23 号)

この条例は、平成 11 年 5 月 1 日から施行する。

附 則 (平 12 年 12 月 25 日条例第 80 号)

この条例は、平成 13 年 3 月 17 日から施行する。

附 則 (平 17 年 3 月 30 日条例第 75 号)

1 この条例は、平成 17 年 4 月 25 日から施行する。

〔参 考〕

(図書館法)

第 10 条 公立図書館の設置に関する事項は、当該図書館を設置する地方公共団体の条例で定めなければならない。(昭 31 法 163)

広島市立中央図書館管理運営規則（昭和49年10月23日 教育委員会規則第16号）

改正 昭和52年 2月23日教委規則第 1号	昭和55年 3月27日教委規則第11号
昭和57年 3月30日教委規則第 9号	昭和58年 3月31日教委規則第 6号
昭和63年 5月 2日教委規則第12号	平成 元年 3月31日教委規則第 5号
平成 元年 4月11日教委規則第 7号	平成 7年 3月31日教委規則第12号
平成 8年10月 9日教委規則第16号	平成 9年 3月27日教委規則第 8号
平成14年 3月12日教委規則第 2号	平成17年 3月29日教委規則第 2号

目次

- 第1章 総則（第1条・第2条）
- 第2章 組織（第3条・第4条）
- 第3章 職員等（第5条・第6条）
- 第4章 運営（第7条・第8条）
- 第5章 雑則（第9条）
- 附則

第1章 総則

（この規則の趣旨）

第1条 この規則は、広島市立中央図書館（以下「中央図書館」という。）の管理運営に関し必要な事項を定めるものとする。

（昭57教委規則9・一部改正）

（事業）

第2条 中央図書館は、図書館法（昭和25年法律第118号）第3条の規定に基づき、次に掲げる事業を行う。

（1） 中央図書館（分館を除く。第7条第1号及び第2号において同じ。）

- ア 図書館資料の収集、整理及び保存
- イ 図書館資料の閲覧、個人貸出し及び団体貸出し
- ウ 自動車文庫の巡回
- エ 参考事務及び読書相談
- オ 読書会、研究会、鑑賞会、資料展示会、講座等の開催及び奨励
- カ 郷土資料、地方行政資料の収集、整理保存及び研究
- キ 他の図書館、学校その他の教育機関との相互協力
- ク その他図書館の目的達成のための必要な事業

（2） 分館

- ア 図書館資料の閲覧、個人貸出し及び団体貸出し
- イ 自動車文庫の巡回
- ウ 参考事務及び読書相談
- エ 読書会、研究会、鑑賞会、資料展示会、講座等の開催及び奨励
- オ 区内の郷土資料、地方行政資料の収集、整理保存及び研究
- カ 他の図書館、学校その他の教育機関との相互協力
- キ その他図書館の目的達成のための必要な事業

（平9教委規則8・全改）

第2章 組織

(課及び係の設置)

第3条 中央図書館に、次の課及び係を置く。

管理課

事業課 館内サービス係 地域サービス係

(昭55教委規則11・昭58教委規則6・平7教委規則12・一部改正)

(課及び係の分掌事務)

第4条 課及び係の分掌事務は、別表のとおりとする。

第3章 職員等

(職員)

第5条 中央図書館に、図書館法第13条に規定する職員(館長、専門的職員、事務職員、技術職員)のほか、課長、係長及び主任を置き、必要に応じて専門員及び主任司書を置くことができる。

2 前項の規定にかかわらず、必要に応じて副館長を置くことができる。

(平7教委規則12・一部改正)

(職員の職務)

第6条 館長は、上司の命を受け、所属職員を指揮監督し、館務を掌理する。

2 副館長は、館長を補佐し、館長が不在のときは、その職務を代行する。

3 課長は、館長又は副館長の命を受け、直属の係長及び主任を指揮監督し、所管事務を遂行する。

4 専門員は、課長を補佐し、所掌事務を遂行する。

5 係長及び主任は、課長の命を受け、所属職員を指揮監督し、所管事務を遂行する。

6 主任司書は、係長を補佐し、所掌事務を遂行する。

7 その他の職員は、上司の命を受け、所掌事務に従事する。

(平7教委規則12・一部改正)

第4章 運営

(休館日及び開館時間)

第7条 中央図書館の休館日及び開館時間は、次のとおりとする。ただし、都合により休館日及び開館時間を変更することがある。

(1) 休館日

ア 月曜日

イ 国民の祝日に関する法律(昭和23年法律第178号)に規定する休日(以下「休日」という。)の翌日。ただし、その日が土曜日、日曜日又は月曜日に当たるときは、その直後の休日でない日

ウ 8月6日

エ 12月29日から翌年の1月4日まで(ただし、1月4日が月曜日に当たるときは、1月5日まで)

オ 図書整理日 毎月(12月を除く。)末日。ただし、その日が土曜日、日曜日又は月曜日に当たるときは、その直前の金曜日(当該金曜日が休日に当たるときは、その前日)

カ 特別整理期間

(ア) 中央図書館 4月1日から翌年の3月31日までの間において14日以内

(イ) 分館 4月1日から翌年の3月31日までの間において7日以内

キ その他館長が必要と認める日

(2) 開館時間

ア 中央図書館及び分館（まんが図書館及び佐伯区図書館湯来河野閲覧室を除く。）

（ア） 火曜日から金曜日まで（休日を除く。）午前9時から午後7時まで

（イ） 土曜日、日曜日及び休日 午前9時から午後5時まで

イ まんが図書館

午前10時から午後5時まで

ウ 佐伯区図書館湯来河野閲覧室

（ア） 火曜日から金曜日まで（休日を除く。）午前9時から午後6時まで

（イ） 土曜日、日曜日及び休日 午前10時から午後5時まで

（昭52教委規則1・昭57教委規則9・昭58教委規則6・昭和63教委規則12・平元教委規則5・平元教委規則7・平8教委規則16・平9教委規則8・平14教委規則2・平17教委規則2・一部改正）

（図書館資料の寄贈又は寄託）

第8条 中央図書館は、図書館資料の寄贈又は寄託を受けることができる。その手続き及び取扱いについては、別に定めるところによる。

2 寄託を受けた図書館資料が、災害等の不可抗力によつてき損し、又は滅失した場合には、その責めを負わないものとする。

第5章 雑則

（委任規定）

第9条 この規則に定めるもののほか、中央図書館の管理運営に関し必要な事項は、教育長が定める。

（昭57教委規則9・一部改正）

附 則

1 この規則は、昭和49年10月27日から施行する。

2 広島市立浅野図書館規則（昭和44年広島市教育委員会規則第3号）は、廃止する。

3 広島市教育委員会公印規則（昭和25年12月1日広島市教育委員会規則第4号）の一部を次のように改正する。

〔次のよう略〕

4 広島市教育委員会職員の職名に関する規則（昭和49年広島市教育委員会規則第6号）の一部を次のように改正する。

〔次のよう略〕

附 則 （昭和52年2月23日教委規則第1号）

この規則は、昭和52年4月1日から施行する。

附 則 （昭和55年3月27日教委規則第11号）

この規則は、昭和55年4月1日から施行する。

附 則 （昭和57年3月30日教委規則第9号）

この規則は、昭和57年5月1日から施行する。

附 則 （昭和58年3月31日教委規則第6号）

この規則は、次の各号に掲げる区分に従い、それぞれ当該各号に定める日から施行する。

（1） 第1条中第3条の改正規定及び別表の改正規定 昭和58年4月1日

（2） 第1条中第2条の改正規定及び第7条第2号の改正規定 昭和58年5月1日

（3） 第2条の規定 昭和58年5月7日

附 則 (昭和 63 年 5 月 2 日教委規則第 12 号)

この規則は、公布の日から施行する。

附 則 (平成元年 3 月 31 日教委規則第 5 号)

この規則は、平成元年 4 月 1 日から施行する。

附 則 (平成元年 4 月 11 日教委規則第 7 号)

この規則は、公布の日から施行する。

附 則 (平成 7 年 3 月 31 日教委規則第 12 号)

この規則は、平成 7 年 4 月 1 日から施行する。

附 則 (平成 8 年 10 月 9 日教委規則第 16 号)

この規則は、平成 8 年 12 月 1 日から施行する。

附 則 (平成 9 年 3 月 27 日教委規則第 8 号)

この規則は、平成 9 年 4 月 1 日から施行する。ただし、まんが図書館に係る改正規定は、同年 5 月 1 日から施行する。

附 則 (平成 14 年 3 月 12 日教委規則第 2 号)

この規則は、平成 14 年 4 月 1 日から施行する。

附 則 (平成 17 年 3 月 29 日教委規則第 2 号)

この規則は、平成 17 年 4 月 25 日から施行する。

別表 (第 4 条関係) (平 7 教委規則 12・全改)

課	係	分 掌 事 務
管理課		1 中央図書館の企画、運営及び広報に関する事 2 中央図書館の施設及び設備の管理に関する事 3 職員の服務、給与及び福利厚生に関する事 4 文書の収発、整理及び保存に関する事 5 公印の管理に関する事 6 出納員及び物品出納員の所掌事務に関する事 7 利用者、見学者等の案内に関する事 8 その他館の庶務に関する事 9 映像文化ライブラリーに関する事
事業課	館内サービス係	1 図書館資料の収集、整理及び保存に関する事 2 図書館資料の分類及び目録の整備に関する事 3 図書館資料の修理及び製本に関する事 4 特定主題に関する抄録、特別索引等の作成に関する事 5 図書館資料の複写及び複製に関する事 6 図書館資料の館内利用及び館外貸出しに関する事 7 図書館資料の利用のための相談に関する事 8 読書会、資料展示会、講座等の開催に関する事 9 図書館資料の相互貸借に関する事 10 対面朗読の実施に関する事 11 国連寄託図書館に関する事 12 その他館内における資料及び情報の提供に関する事
	地域サービス係	1 自動車文庫、配本所等に供する図書館資料の収集及び整理に関する事 2 自動車文庫の運営及び管理に関する事 3 配本所等に対する配本に関する事 4 地域における読書会等の開催に関する事 5 地域における読書普及活動の奨励、援助及びボランティア等の育成に関する事 6 来館困難な市民に対する図書館サービスの提供及び普及に関する事 7 その他地域における図書館サービスの提供及び普及に関する事

広島市こども図書館条例（昭和 28 年 4 月 1 日 条例第 19 号）

改正 昭和 40 年 3 月 31 日条例第 17 号

昭和 53 年 7 月 11 日条例第 42 号

昭和 54 年 12 月 21 日条例第 55 号

昭和 55 年 3 月 11 日条例第 40 号

（この条例で題名改正）

平成 元年 3 月 30 日条例第 9 号

広島市立広島児童図書館条例（昭和 24 年 7 月 30 日広島市条例第 34 号の 2）の全部を次のように改正する。

（目的及び設置）

第 1 条 児童及び生徒の教養の向上及び福祉の増進に資するため、広島市こども図書館（以下「こども図書館」という。）を設置する。

（昭 55 条例 40・一部改正）

（位置）

第 2 条 こども図書館は、広島市中区基町 5 番 83 号に置く。

（昭 55 条例 40・全改）

（事業）

第 3 条 こども図書館は、第 1 条の目的を達成するため、次に掲げる事業を行う。

- （ 1 ） 図書その他の教育参考資料の館内及び館外における閲覧又は利用
- （ 2 ） 児童文化に関する資料その他参考資料の収集保存
- （ 3 ） 児童及び生徒の読書会、研究会、鑑賞会、映写会、資料展示会等の運営指導
- （ 4 ） その他児童文化の向上に必要と認められる事項

（昭 55 条例 40・一部改正）

（職員）

第 4 条 こども図書館に館長、司書、司書補、事務職員その他の職員を置く。

- 2 館長は、上司の命を受け、館務を掌理し、所属職員を指揮監督する。
- 3 司書は、館長の命を受け、専門的事務に従事する。
- 4 司書補は、館長の命を受け、司書の職務を助ける。
- 5 事務職員は、館長の命を受け、事務に従事する。
- 6 館長に事故があるときは、上席の職員がその職務を代理する。

（昭 55 条例 40・一部改正）

（手数料）

第 5 条 図書その他の教育参考資料の複写の交付を受けようとする者は、その申請の際、複写用紙 1 枚につき 20 円の手数料を納付しなければならない。

- 2 手数料は、次の各号のいずれかに該当するときは、これを減免することができる。
 - （ 1 ） 市及び他の地方公共団体その他の公共団体が公用に使用する目的で複写の交付を受けるとき。
 - （ 2 ） その他市長が特別の理由があると認めるとき。
- 3 既納の手数料は、返還しない。

（平元条例 9・追加）

(委任規定)

第6条 この条例の施行に関し必要な事項は、教育委員会が定める。

(平元条例9・旧第5条線下)

附 則

この条例は、公布の日から施行する。

附 則 (昭和40年3月31日条例第17号)

この条例は、昭和40年4月1日から施行する。

附 則 (昭和53年7月11日条例第42号)

1 この条例は、昭和53年7月15日から施行する。

2 児童図書館は、この条例の施行の日から昭和53年9月14日までの間は、改正後の広島市児童図書館条例第2条の規定にかかわらず、広島市立学校条例(昭和39年広島市条例第19号)別表第1に規定する広島市立吉島小学校内に置くものとする。

附 則 (昭和54年12月21日条例第55号)

この条例は、昭和55年4月1日から施行する。

附 則 (昭和55年3月11日条例第40号)

この条例は、昭和55年5月1日から施行する。

附 則 (平成元年3月30日条例第9号 抄)

1 この条例は、平成元年4月1日から施行する。ただし、第27条中広島市火葬場条例別表^{きゅう}霊柩自動車の使用料の項の改正規定は中国運輸局長の認可があった日から起算して1か月を超えない範囲内において規則で定める日から、第30条、第31条、第34条及び第36条の規定は同年5月1日から施行する。

[参 考]

(図書館法)

第10条 公立図書館の設置に関する事項は、当該図書館を設置する地方公共団体の条例で定めなければならない。(昭31法163)

広島市こども図書館管理運営規則（昭和 28 年 4 月 20 日 教育委員会規則第 5 号）

改正 昭和 48 年 4 月 28 日教委規則第 8 号 昭和 55 年 3 月 27 日教委規則第 12 号

（この規則で題名改正）

昭和 57 年 6 月 21 日教委規則第 15 号 平成 元年 4 月 11 日教委規則第 8 号

平成 14 年 3 月 12 日教委規則第 2 号

（この規則の目的）

第 1 条 この規則は、広島市こども図書館（以下「こども図書館」という。）の管理運営に関し必要な事項を定めることを目的とする。

（昭 55 教委規則 12・全改）

（主任）

第 1 条の 2 こども図書館に主任を置く。

2 主任は、館長の命を受け、館務を掌理する。

（昭 55 教委規則 12・追加）

（開館時間）

第 2 条 こども図書館の開館時間は、午前 9 時から午後 5 時までとする。ただし、都合により変更することがある。

（昭 55 教委規則 12・全改）

（休館日）

第 3 条 こども図書館の休館日は、次のとおりとする。ただし、都合により変更し、又は臨時に休館することがある。

（ 1 ） 月曜日

（ 2 ） 国民の祝日に関する法律（昭和 23 年法律第 178 号）に規定する休日（以下「休日」という。）の翌日。ただし、その日が土曜日、日曜日又は月曜日に当たるときは、その直後の休日でない日

（ 3 ） 8 月 6 日

（ 4 ） 12 月 29 日から翌年の 1 月 4 日まで（ただし、1 月 4 日が月曜日に当たるときは、1 月 5 日まで）

（ 5 ） 図書整理日 毎月（12 月を除く。）末日。ただし、その日が土曜日、日曜日又は月曜日に当たるときは、その直前の金曜日（当該金曜日が休日に当たるときは、その前日）

（ 6 ） 特別整理期間 4 月 1 日から翌年の 3 月 31 日までの間において 7 日以内

（昭 55 教委規則 12・全改、平元教委規則 8・平 14 教委規則 2・一部改正）

（入館の制限）

第 4 条 次の各号の一に該当する者は、入館を禁じ、又は退館を命ずる。

（ 1 ） この規則に違背し、又は係員の指示に従わない者

（ 2 ） 静穏を害し、秩序をみだす虞のある者

（ 3 ） 伝染性の病気にかかっている者

（ 4 ） 動物を携帯する者

（ 5 ） その他館長において不相当と認める者

（昭 57 教委規則 15・一部改正）

(閲覧又は利用の場所)

第5条 図書その他の教育参考資料(以下「図書等」という。)の館内における閲覧又は利用は、所定の場所で行わなければならない。

2 図書等の館外における閲覧又は利用については、別に館長の定めるところによる。

(弁償義務)

第6条 ども図書館が管理する図書等を正当な理由なく亡失又はき損した場合は、現物をもつてこれを弁償しなければならない。

2 前項の場合において、現物をもつて弁償し難いときは、館長の指示する方法によることができる。

(昭 55 教委規則 12・一部改正)

(図書等の寄贈又は寄託)

第7条 ども図書館は、図書等の寄贈又は寄託を受けることができる。

2 寄託を受けた図書等は、天災その他やむを得ない事故により亡失又はき損することがあっても、ども図書館は、その責めを負わない。

(昭 55 教委規則 12・一部改正)

(委任規定)

第8条 この規則の施行について必要な事項は、教育長が定める。

附 則

この規則は、公布の日から施行し、昭和 28 年 4 月 1 日から適用する。

附 則 (昭和 48 年 4 月 28 日教委規則第 8 号)

この規則は、公布の日から施行する。

附 則 (昭和 55 年 3 月 27 日教委規則第 12 号)

この規則は、昭和 55 年 5 月 1 日から施行する。

附 則 { 昭和 57 年 6 月 21 日教委規則第 15 号 }
{ 平成 元年 4 月 11 日教委規則第 8 号 }

この規則は、公布の日から施行する。

附 則 (平成 14 年 3 月 12 日教委規則第 2 号)

この規則は、平成 14 年 4 月 1 日から施行する。

1.5 施設紹介

広島市立中央図書館

〒730-0011

広島市中区基町3番1号

TEL 082(222)5542

FAX 082(222)5545

開館年月日 昭和49年10月27日

創立年月日 昭和6年10月1日
(広島市立浅野図書館)

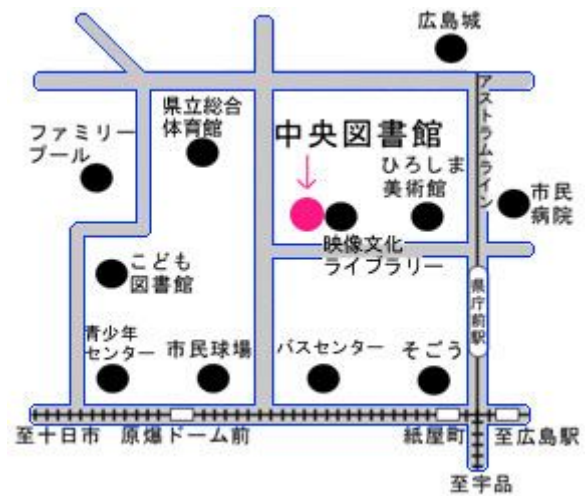
構造 鉄筋コンクリート造
地下1階・地上3階・塔屋1階

延床面積 7,965.97 m²

複合施設 広島市映像文化ライブラリー

特色

- ・広島市立図書館の中央館機能
- ・分館(区図書館・まんが図書館)・附属施設(湯来河野閲覧室、あさ閲覧室)・配本所(公民館図書室・地域文庫等)と連携し、地域に根ざしたサービスの提供。
- ・自動車文庫「ともはと号」による地域へのサービスの提供。
- ・郷土資料・被爆に関する資料の収集。
- ・広島資料室及び広島文学資料室(広島にゆかりの深い著名作家20名の資料を収集・展示)の運営。
- ・国連寄託図書館の運営。



広島バスセンターから徒歩約5分

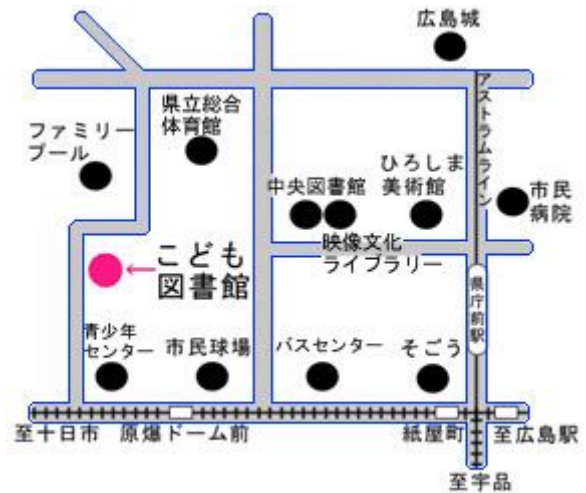
アストラムライン県庁駅前から徒歩約4分

広島市こども図書館

〒730-0011
 広島市中区基町5番83号
 TEL 082(221)6755
 FAX 082(222)7020

開館年月日 昭和55年5月1日
 創立年月日 昭和24年7月30日
 (広島市児童図書館)
 構造 鉄筋コンクリート造 地上2階
 延床面積 1,034.365㎡
 複合施設 広島市こども文化科学館
 特色

- ・児童図書の調査研究等、広島市立図書館の児童奉仕部門の中央館機能。
- ・おはなし会・中学生ほん倶楽部・大人の読書会・児童文化講演会などの読書活動普及事業の実施。
- ・地域などで読書活動を推進する読み聞かせボランティアなどの養成。
- ・学校や保健センターなど類縁機関との連携による子どもの読書環境の整備。



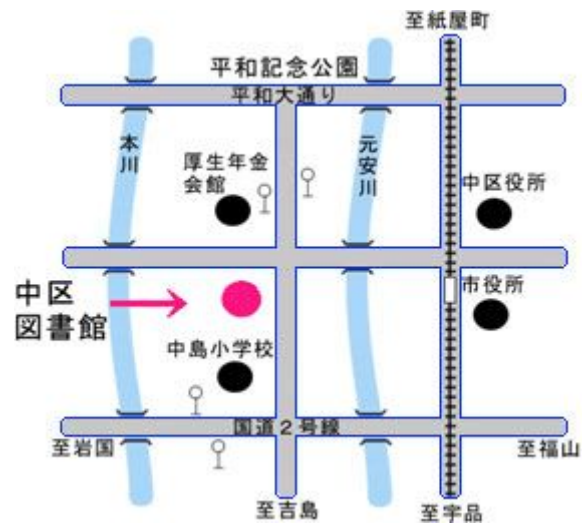
原爆ドーム前電停下車徒歩約3分

広島市立中区図書館

〒730-0812
 広島市中区加古町4番17号(アステールプラザ2階)
 TEL 082(248)9300
 FAX 082(247)8447

開館年月日 平成3年1月26日
 構造 鉄筋コンクリート造 地上2階部分
 延床面積 878㎡
 施設内容 児童コーナー、成人コーナー、絵本・紙芝居コーナー、新聞・雑誌コーナー
 複合施設 広島市文化創造センター・広島市国際青年会館・広島市中区民文化センター(総合名称 アステールプラザ)
 特色

- ・分館機能としての地域サービスの拠点。
- ・併設する文化創造センター及び国際青年会館を補完する、外国語による日本紹介資料、文化・芸術及び国際理解関係資料の収集・提供。
- ・区内の郷土資料・行政資料の収集・提供。



厚生年金会館前バス停下車徒歩約2分

広島市立東区図書館

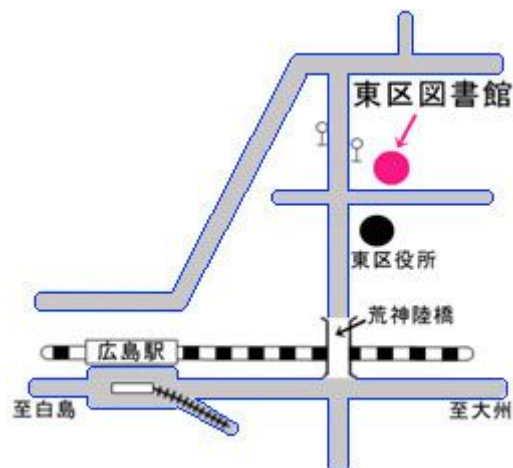
〒732-0055

広島市東区東蟹屋町 10 番 31 号

TEL 082(262)5522

FAX 082(264)2610

- 開館年月日 昭和 59 年 5 月 12 日
- 構 造 鉄筋コンクリート造 地上 1 階部分
- 延床面積 918.18 m²
- 施設内容 児童コーナー、成人コーナー、絵本・紙芝居コーナー、新聞・雑誌コーナー
- 複合施設 広島市東区民文化センター
- 特 色
- ・分館機能としての地域サービスの拠点。
 - ・区内の郷土資料・行政資料の収集・提供。



広島駅から徒歩約 10 分
東区役所前バス停下車正面

広島市立南区図書館

〒732-0816

広島市南区比治山本町 16 番 27 号

TEL 082(251)1080

FAX 082(252)4120

- 開館年月日 平成 2 年 7 月 7 日
- 構 造 鉄筋コンクリート 地上 2 階部分
- 延床面積 1,243.06 m²
- 施設内容 児童コーナー、成人コーナー、絵本・紙芝居コーナー、新聞・雑誌コーナー、おはなしの森
- 複合施設 広島市南区民文化センター・広島県立広島産業会館ほか
(総合名称 広島産業文化センター)
- 特 色
- ・分館機能としての地域サービスの拠点。
 - ・区内の郷土資料・行政資料の収集・提供。



皆実町一丁目バス停下車徒歩約 2 分
南区役所前電停下車徒歩約 3 分

広島市立西区図書館

〒733-0013

広島市西区横川新町6番1号

TEL 082(234)1970

FAX 082(295)9287

開館年月日	平成元年10月28日
構造	鉄筋コンクリート造 地上2階部分
延床面積	1,032.18 m ²
施設内容	児童コーナー、成人コーナー、絵本・紙芝居コーナー、新聞・雑誌コーナー
複合施設	広島市西区民文化センター・スカイプラザ横川
特色	・分館機能としての地域サービスの拠点。 ・区内の郷土資料・行政資料の収集・提供。



横川駅から徒歩約5分

広島市立安佐南区図書館

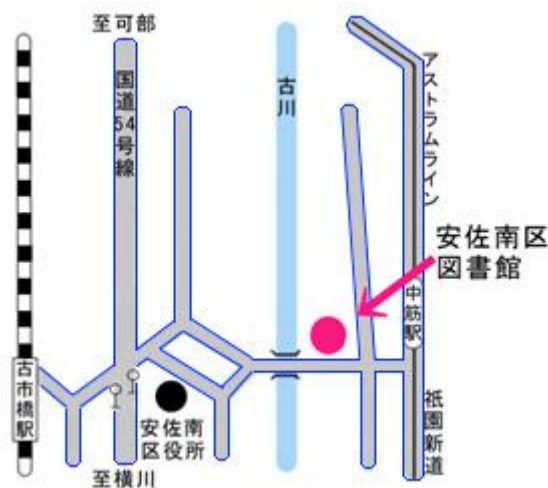
〒731-0122

広島市安佐南区中筋一丁目22番17号

TEL 082(879)5060

FAX 082(879)8536

開館年月日	昭和60年2月16日
構造	鉄筋コンクリート造 地上1・2階部分
延床面積	990.47 m ²
施設内容	児童コーナー、成人コーナー、絵本・紙芝居コーナー、新聞・雑誌コーナー、自動車文庫室
複合施設	広島市安佐南区民文化センター
特色	・分館機能としての地域サービスの拠点。 ・区内の郷土資料・行政資料の収集・提供。 ・自動車による地域サービス。



下古市バス停下車徒歩約10分
アストラムライン中筋駅下車徒歩約2分

広島市立安佐北区図書館

〒731-0221

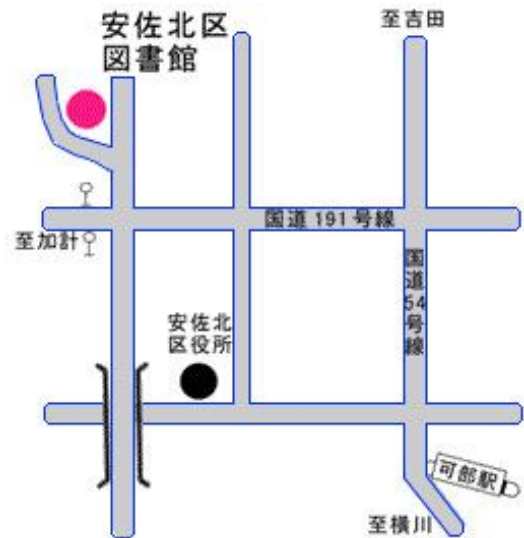
広島市安佐北区可部七丁目 28 番 25 号

TEL 082(814)0340

FAX 082(814)0604

開館年月日 昭和 58 年 5 月 7 日
 構造 鉄筋コンクリート造 地下1階部分
 延床面積 1,113.53 m²
 施設内容 児童コーナー、成人コーナー、絵本・紙芝居コーナー、新聞・雑誌コーナー、おはなしのへや、自動車文庫室

複合施設 広島市安佐北区民文化センター
 特色
 ・分館機能としての地域サービスの拠点。
 ・区内の郷土資料・行政資料の収集・提供。
 ・自動車による地域サービス。



区民文化センター入口バス停下車徒歩約 8 分

広島市立安芸区図書館

〒736-8508

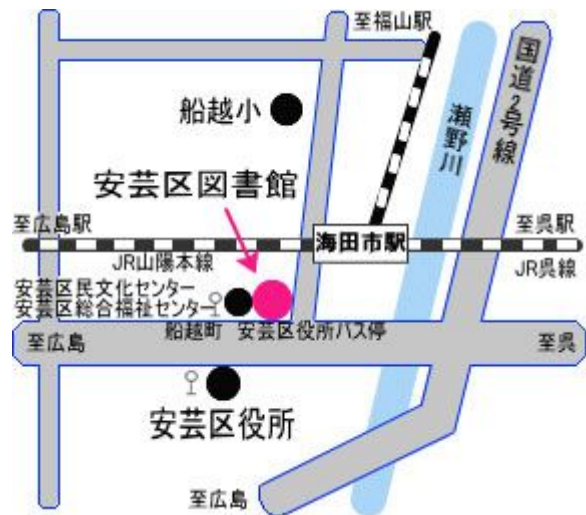
広島市安芸区船越南三丁目 2 番 16 号

TEL 082(824)1056

FAX 082(824)1057

開館年月日 平成 13 年 3 月 17 日
 構造 鉄筋コンクリート造 地上2階部分
 延床面積 1,604.09 m²
 施設内容 児童コーナー、成人コーナー、絵本・紙芝居コーナー、新聞・雑誌コーナー、自動車文庫室

複合施設 広島市安芸区民文化センター・広島市安芸区総合福祉センター
 特色
 ・分館機能としての地域サービスの拠点。
 ・区内の郷土資料・行政資料の収集・提供。
 ・自動車による地域サービス。



船越町・安芸区役所バス停下車徒歩約 1 分
 JR 海田市駅から徒歩約 7 分

広島市立佐伯区図書館

〒731-5128

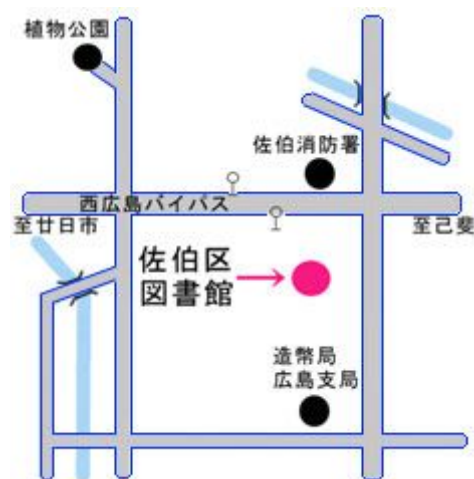
広島市佐伯区五日市中央六丁目1番10号

TEL 082(921)7560

FAX 082(924)0742

開館年月日 昭和63年5月14日
構 造 鉄筋コンクリート造 地上1階部分
延床面積 1,040.37㎡
施設内容 児童コーナー、成人コーナー、絵本・紙芝居コーナー、新聞・雑誌コーナー、自動車文庫室

複合施設 広島市佐伯区民文化センター
特 色
・分館機能としての地域サービスの拠点。
・区内の郷土資料・行政資料の収集・提供。
・自動車による地域サービス。



区民文化センター前バス停下車徒歩約2分

広島市立佐伯区図書館湯来河野閲覧室

(通称：やまゆりホール)

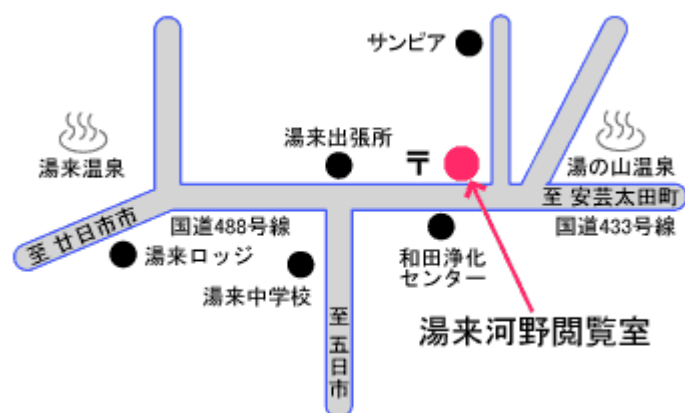
〒738-0601

広島市佐伯区湯来町大字和田353番地の1

TEL 0829(40)4005

FAX 0829(83)0134

開館年月日 平成14年4月14日
構 造 鉄筋コンクリート造
延床面積 820.00㎡
施設内容 図書室、閉架書庫、視聴覚室、展示室、河野記念コーナー
特 色
・広島市佐伯区図書館の機能を補完する附属施設として、資料の閲覧及び貸出を中心としたサービスを行う。



大橋(湯来出張所)バス停下車徒歩約10分

参考 平成16年度統計

開館日数 280日 入館者数 7,145人 館外貸出冊数 14,220冊 (個人)13,155冊 (団体)1,065冊

貸出者数 4,043人 登録者数(個人)1,140人 (団体)7団体

資料相談 316件 文献複写 28枚 読書会・おはなし会 347回

蔵書冊数 15,854冊 (一般図書)10,709冊 (児童図書)5,145冊 購入 2,257冊 寄贈 4,995冊

広島市まんが図書館

〒732-0815

広島市南区比治山公園 1 番 4 号

TEL 082(261)0330

FAX 082(262)5406

開館年月日 平成9年5月1日
構 造 鉄筋コンクリート造 地下1階・地上2階
延床面積 655.71 m²
施設内容 漫画コーナー、漫画雑誌コーナー、漫画研究書コーナー、貴重資料コーナー、ふれあいルーム、玄関ホール
特 色 漫画及び漫画に関する資料を体系的に収集・保存するとともに、各種行事を開催することによって、漫画文化の発展に寄与する。

・漫画資料の収集、整理及び保存

図書館にふさわしい良質で資料的価値の高い漫画資料の収集

時代を代表する漫画

代表的な漫画雑誌及び地元同人誌

海外の代表的な漫画及び漫画雑誌

漫画研究のための漫画関係資料の収集

漫画文化論、漫画史論、漫画家論、伝記、随筆等の図書資料

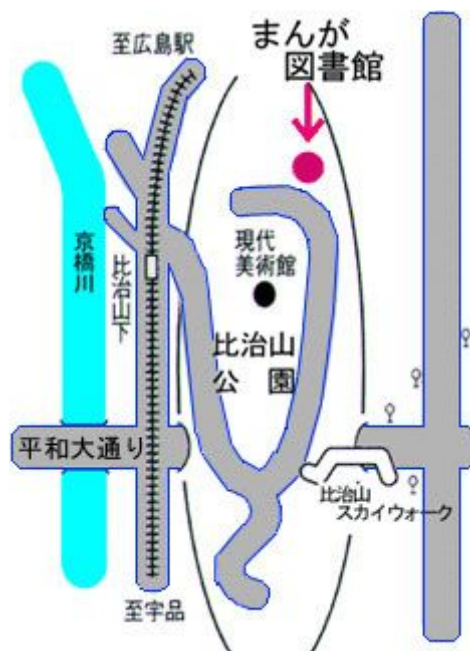
絵巻物、戯画、諷刺画等の歴史的資料

・漫画資料の閲覧及び貸出

・漫画に関する資料の紹介及び研究の援助

・講座、資料展示会、作品募集等各種行事の開催

・他の図書館、専門施設等との相互協力



比治山下電停下車徒歩約 10 分
段原中央バス停下車徒歩約 13 分

広島市まんが図書館あさ閲覧室

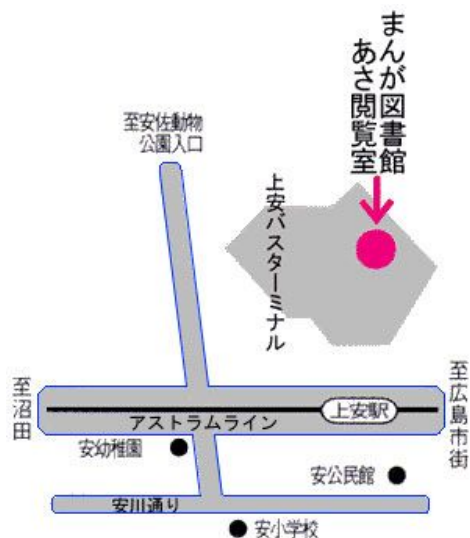
〒731-0154

広島市安佐南区上安二丁目 30 番 15 号

TEL 082(830)3675

FAX 082(830)3676

開館年月日 平成 11 年 5 月 1 日
 構造 鉄筋コンクリート造 地上 3 階 (1 階
 バスターミナルを含む) 部分
 延床面積 243.92 m²
 施設内容 漫画コーナー、新聞・雑誌コー
 ナー、学習・教養漫画コーナー
 複合施設 ベルテガーデン (商業施設)
 上安バスターミナル
 特色 広島市まんが図書館の機能を補完する
 附属施設として、漫画資料の閲覧及び貸出を中心としたサービスを行う。



アストラムライン上安駅下車徒歩約 1 分
 上安バスターミナル下車徒歩約 1 分

広島市映像文化ライブラリー

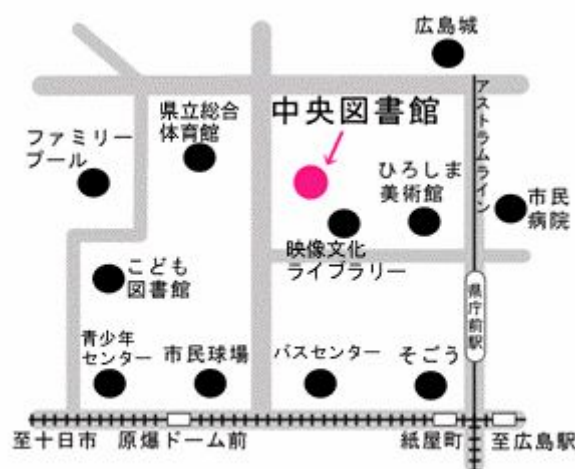
〒730-0011

広島市中区基町 3 番 1 号

TEL 082(223)3525

FAX 082(228)0312

開館年月日 昭和 57 年 5 月 1 日
 構造 鉄筋コンクリート造
 地下 1 階・地上 3 階
 延床面積 1,293.17 m²
 複合施設 広島市立中央図書館
 特色 ・ 35mm 映画フィルム・16mm 映画フィルム・録画物・レコードその他の録音物を収集・
 保存。
 ・ 16mm 映画フィルム・ビデオソフト・視聴覚機器の貸出。
 ・ 館内でのビデオソフト・CD・レコード等の視聴やグループでの 16mm 映画鑑賞 (有料)。
 ・ 名作映画・文化映画・外国映画鑑賞会 (有料)、レコードコンサート、文化講演会等 (無料) の催
 し物を開催。



広島バスセンターから徒歩約 5 分
 アストラムライン県庁駅前から徒歩約 4 分

平成16年度 広島市立図書館統計

	館名 単位	中央	(B M)	こども	中	東	南	西	安佐南	(B M)	安佐北	(B M)	安芸	(B M)	佐伯	(B M)	まんが ⁶	あさ	全市総計
市域面積	km ²	742.14	-	742.14	15.34	39.38	26.09	35.67	117.19	-	353.35	-	94.01	-	61.11	-	742.14	742.14	742.14
奉仕人口	千人	1,143	-	1,143	124	122	137	183	216	-	157	-	77	-	127	-	1,143	1,143	1,143
図書館延面積	m ²	7,965.97	-	1,034.37	878.00	918.18	1,243.06	1,032.18	990.47	-	1,113.53	-	1,604.09	-	1,040.37	-	655.71	243.92	18,719.85
職員数	人	37	-	9	7	7	7	7	8	-	8	-	8	-	8	-	7	6	119
うち司書及び司書補	人	22	-	6	7	7	7	6	7	-	5	-	7	-	7	-	5	5	91
臨時職員数	人	1.7	-	0.7	0.9	1.0	0.8	1.0	2.4	-	1.0	-	1.3	-	1.3	-	3.9	1.7	17.7
蔵書数	冊	926,309	(329,845)	164,752	59,886	58,448	53,261	72,789	123,666	(51,416)	105,603	(47,296)	78,788	(15,599)	116,483	(48,552)	81,621	44,863	1,886,469
うち児童図書数	冊	151,100	(151,100)	158,917	16,625	22,130	20,222	30,733	51,452	(23,330)	43,613	(22,152)	27,159	(6,799)	49,663	(21,691)	2	0	571,616
開架図書数	冊	88,000	-	99,216	59,886	58,448	53,261	72,789	72,250	-	58,307	-	63,189	-	67,931	-	81,621	44,863	812,688
受入図書数	冊	20,634	(5,204)	6,301	3,682	5,770	4,446	4,058	5,847	(1,775)	6,708	(2,484)	4,115	(483)	6,054	(1,567)	7,196	3,399	78,210
うち購入図書数	冊	16,929	(4,868)	5,812	3,205	3,459	3,717	3,457	4,872	(1,519)	4,901	(1,571)	3,601	(483)	4,989	(1,541)	6,159	2,885	63,986
除籍図書数	冊	12,662	(4,519)	2,835	3,178	3,218	3,084	3,750	2,127	(0)	5,571	(815)	677	(4)	5,284	(102)	3,269	2,446	48,101
雑誌購入種類	種	220	-	58	101	111	104	112	105	-	105	-	110	-	97	-	76	83	1,282
新聞購入種類	種	17	-	8	11	11	13	10	11	-	11	-	12	-	12	-	10	10	136
登録者数	人	35,791	(1,278)	15,547	14,666	23,626	24,434	22,731	37,883	-	17,813	-	17,392	-	37,457	-	18,197	9,643	275,180
うち児童数	人
貸出冊数	冊	412,174	(142,216)	86,495	225,994	307,353	317,610	293,363	520,046	(48,943)	284,865	(37,352)	339,762	(14,020)	457,810	(23,228)	441,157	381,277	4,067,906
うち児童図書数	冊	2,350	...	110,062	59,162	105,909	103,173	91,025	184,717	...	90,083	...	133,907	...	160,825	...	549	6,104	1,047,866
貸出者数	人	96,240	...	24,103	71,800	90,202	94,389	88,769	130,470	...	68,605	...	91,604	...	124,341	...	97,679	85,083	1,063,285
うち児童数	人
登録団体数	団体	180	(43)	551	93	55	94	85	187	-	106	-	41	-	155	-	5	3	1,555
貸出団体数	団体	1,250	(93)	2,748	732	628	858	763	1,162	-	701	-	737	-	922	-	411	138	11,050
貸出冊数	冊	4,498	(867)	29,609	7,586	8,110	8,622	7,703	11,568	-	6,910	-	8,790	-	10,255	-	6,796	1,686	112,133
開館日数	日	265	-	269	269	269	269	270	269	-	269	-	270	-	269	-	269	270	3,227
16年度予算	千円	-	-	-	-	-	-	-	-	-	-	-	-	-	-	-	-	-	527,445,834
一般会計予算	千円	-	-	-	-	-	-	-	-	-	-	-	-	-	-	-	-	-	54,480,816
教育費	千円	1,081,935	-	86,671	-	-	-	-	-	-	-	-	-	-	-	-	-	-	1,168,422
図書館費	千円	249,859	-	62,032	-	-	-	-	-	-	-	-	-	-	-	-	-	-	316,284
人件費	千円	85,477	(8,351)	9,121	*4,611	*4,611	*4,611	*4,611	*6,675	(*2,064)	*6,581	(*1,970)	*5,129	(*518)	*6,716	(*2,105)	*3,785	*925	93,832
図書費	千円	6,254	-	867	1,441	1,359	1,418	1,462	1,263	-	1,259	-	1,334	-	1,383	-	894	878	18,945
その他の資料費	千円	5,634	-	536						-		-		-		-			5,634
内(1)逐次刊行物	千円	542	-	196	-	-	-	-	-	-	-	-	-	-	-	-	-	-	542
(2)新聞マイクロフィルム	千円	78	-	135	-	-	-	-	-	-	-	-	-	-	-	-	-	-	78
(3)視聴覚資料	千円																		

- 注 1 利用状況は平成16年度。蔵書数は平成17年3月31日現在。
 2 ()は左欄の内数。-は該当数値のないもの。...は未集計。*は再掲数。
 3 職員数、うち司書及び司書補、臨時職員数は平成17年5月1日現在。
 4 職員数は、非常勤嘱託職員(市全体57人)を含む。
 5 臨時職員数は、実働時間の合計を1,500時間を1人として換算。
 6 個人貸出冊数うち児童図書数は、漫画の貸出冊数を含まない。
 7 受入図書数及び除籍冊数に所属替冊数は含まない。
 8 自動車図書館の個人貸出冊数は、ともはと文庫(巡回駐車場)貸出冊数(市全体:40,196冊)と配本所における利用冊数(市全体:225,563冊)の合計。
 9 16年度予算内訳の視聴覚資料は、視覚障害者用カセットブック購入費。

登録番号	広X6-2005-62
名 称	広島市の図書館(要覧)2005年度(平成17年度)
主 管 課 所 在 地	広島市立中央図書館 〒730-0011 広島市中区基町3番1号 TEL 082(222)5542(代) FAX 082(222)5545 http://www.library.city.hiroshima.jp/
発行年月	平成17年7月