

広島市の図書館（要覧）

2003年度（平成15年度）

広島市立図書館

目 次

1	館名・所在地一覧	1
2	開館時間・休館日	1
3	沿革	2
4	組織	
	(1) 組織・機構図	6
	(2) 職員数	6
	(3) 広島市立図書館協議会委員名簿	7
5	平成15年度広島市立図書館運営方針	7
6	特色	
	(1) 中央図書館	7
	(2) こども図書館	7
7	予算	
	(1) 当初予算前年度対比	8
	(2) 当初予算詳細(平成15年度)	8
8	資料収集状況	
	(1) 中央図書館	
	ア 図書	9
	イ 雑誌・新聞等	9
	ウ 特別集書	9
	エ 視聴覚資料	10
	(2) こども図書館	
	ア 図書	11
	イ 雑誌・新聞等	11
	ウ 視聴覚資料	11
	(3) 区・まんが図書館	
	ア 中区図書館	11
	イ 東区図書館	12
	ウ 南区図書館	12
	エ 西区図書館	13
	オ 安佐南区図書館	13
	カ 安佐北区図書館	14
	キ 安芸区図書館	14
	ク 佐伯区図書館	15
	ケ まんが図書館	15
	コ まんが図書館あさ閲覧室	16
9	資料相互協力	16

10	図書館奉仕	
	(1) 広島市立図書館サービス網	18
	(2) 行政区別サービスポイント一覧	20
	(3) 図書館各室の機能	
	ア 中央図書館	21
	イ こども図書館	21
	(4) 館外貸出	
	ア 個人貸出	22
	イ 団体貸出	22
	ウ 自動車図書館(ともはと文庫)	22
	(5) 障害者サービス	
	ア 対面朗読	22
	イ 図書郵送貸出	22
	ウ カセットブック郵送貸出	22
11	館別利用状況(平成14年度)	24
12	平成14年度事業のあらまし	26
13	実施内容	
	(1) 中央図書館	30
	(2) こども図書館	
	ア 集会行事	32
	イ 学校図書館連携事業	32
	ウ 展示	33
	(3) 区・まんが図書館	33
	(4) 刊行物(平成14年度)	
	ア 中央図書館	39
	イ こども図書館	39
14	条例・規則	
	広島市立中央図書館条例	40
	広島市立中央図書館管理運営規則	43
	広島市こども図書館条例	47
	広島市こども図書館管理運営規則	49
15	施設紹介	51
図表	平成14年度広島市立図書館統計	59

1 館名・所在地一覧

図書館名	所在地	電話番号	FAX
広島市立中央図書館	〒730-0011 広島市中区基町 3-1	082(222)5542	082(222)5545
広島市こども図書館	〒730-0011 広島市中区基町 5-83	082(221)6755	082(222)7020
広島市立中区図書館	〒730-0812 広島市中区加古町 4-17	082(248)9300	082(247)8447
広島市立東区図書館	〒732-0055 広島市東区東蟹屋町 10-31	082(262)5522	082(264)2610
広島市立南区図書館	〒732-0816 広島市南区比治山本町 16-27	082(251)1080	082(252)4120
広島市立西区図書館	〒733-0013 広島市西区横川新町 6-1	082(234)1970	082(295)9287
広島市立安佐南区図書館	〒731-0122 広島市安佐南区中筋 1-22-17	082(879)5060	082(879)8536
広島市立安佐北区図書館	〒731-0221 広島市安佐北区可部 7-28-25	082(814)0340	082(814)0604
広島市立安芸区図書館	〒736-8508 広島市安芸区船越南 3-2-16	082(824)1056	082(824)1057
広島市立佐伯区図書館	〒731-5128 広島市佐伯区五日市中央 6-1-10	082(921)7560	082(924)0742
広島市まんが図書館	〒732-0815 広島市南区比治山公園 1-4	082(261)0330	082(262)5406
あさ閲覧室	〒731-0154 広島市安佐南区上安 2-30-15	082(830)3675	082(830)3676
広島市映像文化ライブラリー	〒730-0011 広島市中区基町 3-1	082(223)3525	082(228)0312

2 開館時間・休館日

(平成15年4月1日現在)

図書館名	開館時間	休館日
中央図書館	火曜日～金曜日 午前9時～午後7時 土曜日・日曜日・国民の祝日 午前9時～午後5時 広島資料室 午前9時～午後5時 広島文学資料室	月曜日、国民の祝日の翌日(ただし土・日・月曜日とかさなるときは、その直後の平日) 図書整理日(毎月末日。ただし、土・日・月曜日のときは直前の金曜日) 8月6日、年末年始(12月29日～1月4日) 特別整理期間(中央図書館は1年を通じ14日以内、他の図書館は1年を通じ7日以内)
こども図書館	午前9時～午後5時	
区図書館(8館)	火曜日～金曜日 午前9時～午後7時 土曜日・日曜日・国民の祝日 午前9時～午後5時	
まんが図書館 あさ閲覧室	午前10時～午後5時	
映像文化ライブラリー	火曜日～土曜日 午前10時～午後8時 日曜日・国民の祝日(月曜日を除く) 午前10時～午後5時	月曜日、国民の祝日の翌日(ただし土・日・月曜日とかさなるときは、その直後の平日) 8月6日、12月29日～1月4日

3 沿 革

	年	月	内 容	
大正	9	10	浅野長勲氏、浅野長晟広島入城 300 年を記念して、図書館建設の旨新聞発表	
	10	12	泉邸内（縮景園）に図書館事務所を設置	
	15	3	浅野図書館竣工（5月4日落成、11月28日開館式、12月5日一般閲覧開始）	
		5	皇太子殿下、浅野図書館を視察	
昭和	6	10	広島市に寄贈、広島市立浅野図書館の発足（1日）	
	10	10	広島市立浅野図書館を広島県中央図書館に指定（広島県告示第777号）	
	20	8	原爆により焼失（疎開の貴重書を除く）職員15名のうち4名死亡	
	21	10	山陽文徳殿（比治山）で業務開始（1日）	
	24	1	月	米国ロサンゼルス市南加広島県人会から児童図書館建設費寄贈の申出
			5	在米広島県出身関係者からベル博士を通じ、絵本等1,500冊受贈
			6	小町に復帰開館（12日）
		7	広島市児童図書館、広島市立浅野図書館内に併設開館	
	25	5	米国ロサンゼルス市南加広島県人会から児童図書館建設費400万円受贈	
	26	10	「広島市立浅野図書館和漢図書目録」の発行	
	28	10	月	図書館新築のため山陽文徳殿（比治山）に移転（25日・開館11月8日）
			12	基町に広島市児童図書館落成（22日）
	29	10	月	館外個人貸出の開始 1人1冊・4日間〈児童図書館〉
			月	貸出文庫に配本開始〈児童図書館〉
	30	2	月	国泰寺町に新館開館（20日）
	31	10	月	館報「広島市立浅野図書館だより」第1号発行（謄写刷り）
	32	6	月	第1回郷土史講座の開催
			7	貸出文庫に配本開始（宇品・中山・西蟹屋・南段原・南観音・南千田）
	34	5	月	館外個人貸出の開始（1人1冊・1週間）
	35	5	月	三重吉顕彰会より雑誌「赤い鳥」他164冊受託（25日）
			6	「三重吉文庫」の開設（1日）
	36	11	月	原爆資料室・郷土資料室の開設（1日）
	38	6	月	中央大学通信教育文庫を委託開設（1日）
	39	10	月	「広島市立浅野図書館蔵古書目録」の発行
			11	自動車図書館「ともはと1号車」の巡回開始（5日）〈児童図書館と共同〉
	41	4	月	「子どもの心を育てる良書目録」発行 以後隔年発行〈児童図書館〉
	43	6	月	巡回文庫車「こぼと号」の巡回開始〈児童図書館〉
44	3	月	「広島市立浅野図書館蔵郷土資料目録」の発行	
48	9	月	貸出冊数を1人4冊・期間14日以内に変更	
		11	自動車図書館「ともはと2号車」の巡回開始（1日）	
49	3	月	「広島市立浅野図書館略年表」の発行	
		5	基町に広島市立中央図書館竣工（開館10月27日）	
		10	館報名称を「中央図書館だより」に変更	

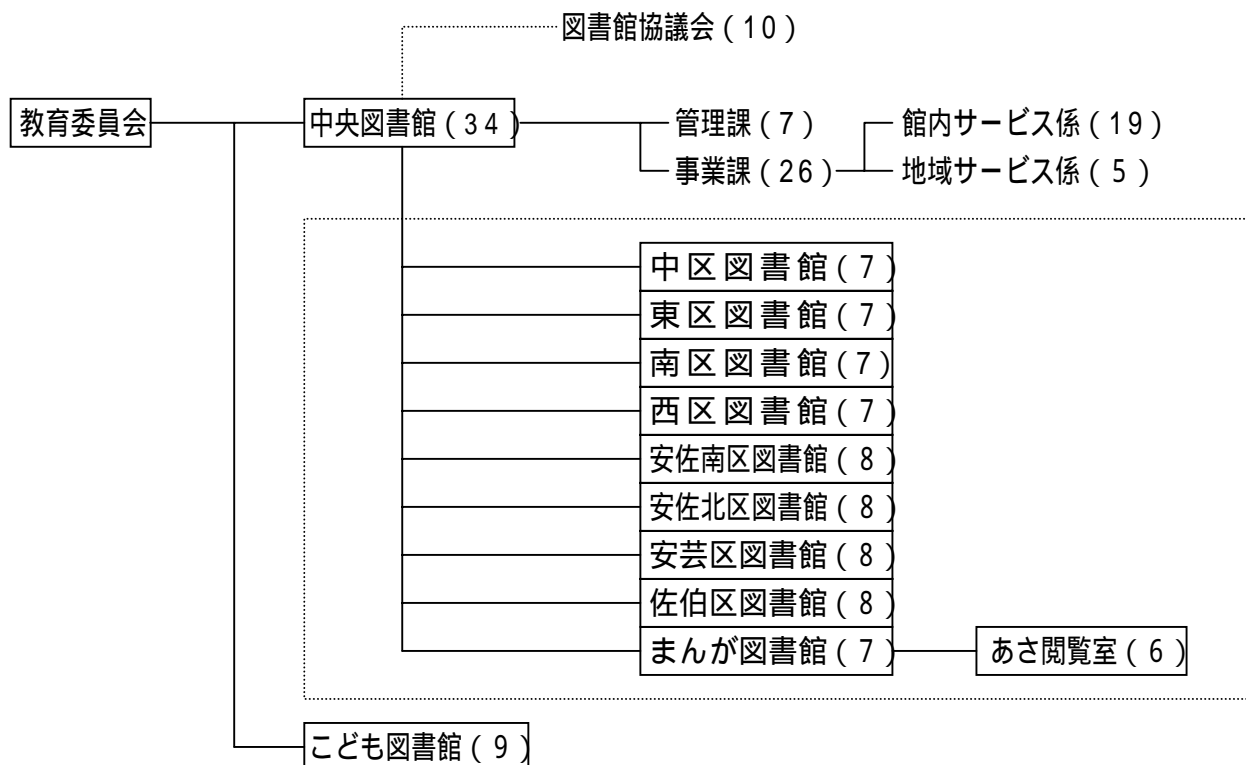
	年	月	内 容
昭和	49	年 10 月	マイクロシステムの導入および複写サービスの開始
	50	年 3 月	「冊子体蔵書目録(第1巻)」の発行
		11 月	広島市立図書館協議会の設置(第1回開催 12月16日)
	51	年 3 月	「冊子体蔵書目録(第2巻)」の発行 以後7巻まで隔年発行(6・7巻は電算処理により発行)
		10 月	自動車図書館「ともはと3号車」の巡回開始(1日)
	52	年 8 月	浅野文庫(収蔵庫)増築工事に着手(29日)
		11 月	山田節男文庫の寄贈(29日)
	53	年 3 月	山田節男貴重資料寄託(洋書11点)
		7 月	貸出冊数を1人3冊2週間に変更<児童図書館>
	54	年 3 月	「広島市立中央図書館蔵広島資料目録」の発行
	55	年 2 月	広島市こども図書館新築竣工(開館5月1日)
		3 月	東城浅野家文書寄託(787点)
		4 月	政令指定都市昇格
			組織改正 管理課、館内奉仕課(資料係、館内奉仕係) 館外奉仕課の3課2係制とする<中央図書館>
			館外奉仕活動一元化(こばと号・ともはと号の統合)
		5 月	館報の名称を「図書館だより」に変更
		8 月	館報「こども図書館」創刊<こども図書館>
		11 月	児童文化講座(第1回)開催<こども図書館>
		12 月	「広島市立中央図書館蔵山田節男文庫目録」の発行
	56	年 1 月	広島市図書館網整備基本計画策定
		4 月	貸出冊数を1人4冊、団体貸出は40冊に変更<こども図書館>
	57	年 2 月	法政大学通信教育文庫を委託開設(26日)
		3 月	中央図書館二期工事竣工
		4 月	国際資料室、対面朗読室(1階) 自由閲覧室B(2階)を設置
			広島市映像文化ライブラリー併設(開館5月1日)
		5 月	対面朗読奉仕の開始(昭和62年10月27日から全館開始)
		8 月	地域文庫戸坂新町会館開設(地域文庫事業の開始)
	58	年 3 月	コンピュータ・オンライン・システム開発(第1次・5月稼働)
			広島市立比治山公園青空図書館(閲覧所)竣工(開館5月1日)
			広島市立安佐北区図書館(分館)竣工(開館5月7日)
		4 月	組織改正 管理課(管理係、資料係) 奉仕課(館内奉仕係、館外奉仕係)の2課4係制とする<中央図書館>
	59	年 3 月	広島市立東区図書館(分館)竣工(開館5月12日)
		10 月	中央図書館10周年記念誌「くらしと図書館」の発行
		12 月	広島市立安佐南区図書館(分館)竣工(開館60年2月16日)

年	月	内 容
60	年 10 月	「子どもたちへ原爆を語りつぐ本」の発行<こども図書館>
61	年 3 月	「広島市の図書館（第1集）」の発行
	4 月	郵送貸出奉仕の開始<中央・こども図書館>
62	年 1 月	広島市国連寄託図書館の開設（22日）
	3 月	「広島市の図書館（第2集）」の発行
	10 月	広島大学附属図書館との相互貸借制度開始
		広島文学資料室の開設（16日）
63	年 3 月	広島市立佐伯区図書館（分館）竣工（開館5月14日）
		「広島市の図書館（第3集）」の発行
		「松斎梅譜」の復刻刊行
		「広島市立中央図書館蔵広島資料目録（第2集）」の発行
		「児童文化関係所蔵図書目録」の発行<こども図書館>
	12 月	カセットブック郵送貸出奉仕の開始<中央図書館>
平成	元 年 2 月	朗読読書会開始<中央図書館>
	3 月	「都志見往来日記・同諸勝図」の復刻刊行
	4 月	土・日曜日の開館時間の延長（午後3時を午後5時まで）
		コンピュータ稼働<こども図書館>
		貸出冊数4冊を5冊に拡大
		利用者用端末機の設置<中央図書館>
		雑誌入力システムの運用開始
	5 月	複写サービスの開始<こども・青空図書館>
	9 月	広島市立西区図書館（分館）竣工（開館10月28日）
2	年 3 月	「広島城下町絵図集成」の復刻刊行
	4 月	コンピュータ稼働<青空図書館>
		ファクシミリ設置<中央・区図書館>
	5 月	館報の名称を「としょかんだより・こども版」に変更<こども図書館>
	6 月	広島市立南区図書館（分館）竣工（開館7月7日）
	7 月	メール専用車両（旧ともはと2号）の運行開始
	9 月	広島県立図書館とのコンピュータ・オンライン検索サービス開始
	10 月	カセットブック郵送貸出奉仕の開始<こども図書館>
	12 月	広島市立中区図書館（分館）竣工（開館3年1月26日）
3	年 1 月	文化・スポーツ情報端末機の設置
	3 月	「広島市の図書館（第4集）」の発行
		洋書入力システムの開発
4	年 3 月	「山県草木志」の復刻刊行
	4 月	図書の現地装備を開始<区図書館>
5	年 1 月	「広島市立図書館蔵カセットブック点字目録 - 平成4年4月1日現在 - 」の発行

年	月	内 容
平成	5 年 4 月	自動車図書館「ともはと文庫」の巡回を中央図書館に一元化
		配本、メール業務の見直し及び運行委託業務を中央図書館に一元化
6 年	3 月	「香川家文書」のうち関東下知状ほか6点が広島市指定重要有形文化財に指定される
	4 月	郵送貸出奉仕の対象者を拡大<中央・こども図書館>
7 年	4 月	組織改正 管理課、事業課（館内サービス係、地域サービス係）の2課2係制とし、管理課資料係分掌事務を事業課に移管<中央図書館>
		6 月
	7 月	「広島市立図書館所蔵原爆資料目録」の発行
	11 月	除籍図書の無償譲渡事業「本のリサイクル・フェア」の開始（以降毎年1回）
8 年	7 月	利用者用端末機の設置（こども、区図書館各1台）
		利用者用端末機の増設（中央図書館2台）
	10 月	読書週間50周年記念講演会「『父と暮らせば』を執筆して～ヒロシマの心を描く～」（講師：井上ひさし）の開催（31日、南区民文化センター）
9 年	12 月	比治山公園青空図書館（閲覧所）の閉館（1日）
	4 月	月末整理日を図書整理日に改め、土・日・月曜日に当たるときは直前の金曜日とする（こども図書館を除く）
10 年	5 月	広島市まんが図書館（分館）開館（1日）
	3 月	福祉環境基準整備工事完了（中央・区図書館、工期：平成9年5月28日～平成10年3月31日）
11 年	4 月	広域貸出サービスの開始（広島広域市町村圏振興協議会を構成する自治体住民に対し、広島市、大竹市、廿日市市、海田町、大野町の図書館が広域貸出サービスを行う）
	5 月	広島市まんが図書館あさ閲覧室（附属施設）開館（1日）
	7 月	ホームページ開設（1日）
12 年	12 月	予約・リクエストのファクシミリによる受付開始（21日）
	10 月	2000年子ども読書年記念 企画展「よみがえる『ぎんのすず』の世界 戦後の広島から発信された児童文化」開催（11日～11月29日）
		中央図書館3階参考閲覧室にBDS設置（31日）
12 月	広島市立安芸区図書館（分館）竣工（開館13年3月17日）	
13 年	4 月	広島広域市町村圏振興協議会の廃止（1日） 同地域での広域貸出サービスは継続
14 年	4 月	祝日開館開始（中央図書館、区図書館）
	5 月	21世紀広島市図書館計画検討委員会設置（30日）
15 年	1 月	「まちの図書館化」をめざして - 21世紀広島市図書館計画の提言 - の授受（10日）

4 組 織

(1) 組織・機構図



注 カッコ内は職員または委員の数

□ は、管理運営を(財)広島市文化財団に委託
 中央図書館(34)には、館長1名を含む
 事業課(26)には、課長及び主幹を含む

(2) 職員数

(平成15年5月1日現在) 単位:人

区分	館長	副館長	課長	室長	課長補佐	主幹	係長	主任	主査	主事	嘱託	司書 有資格者	計
中央	1	0	2	0	1	1	2	0	6	13	8	(19)	34
こども	1	0	0	0	0	0	0	1	0	4	3	(6)	9
中	1	0	0	0	0	0	0	0	0	2	4	(6)	7
東	1	0	0	0	0	0	0	1	0	1	4	(6)	7
南	1	0	0	0	0	0	0	1	0	1	4	(6)	7
西	1	0	0	0	0	0	0	0	0	2	4	(6)	7
安佐南	1	0	0	0	0	0	0	1	0	1	5	(7)	8
安佐北	1	0	0	0	0	0	0	0	0	2	5	(7)	8
安芸	1	0	0	0	0	0	0	1	0	1	5	(8)	8
佐伯	1	0	0	0	0	0	0	0	0	2	5	(6)	8
まんが	1	0	0	0	0	0	0	1	0	1	4	(5)	7
あさ	0	0	0	1	0	0	0	0	0	0	5	(5)	6
計	11	0	2	1	1	1	2	6	6	30	56	(87)	116

注 カッコ内は司書有資格者で内数

(3) 広島市立図書館協議会委員名簿

(平成15年5月28日現在)

氏名	所属団体等	任期
池田 明子	ノンフィクション作家	平成13年11月26日～平成15年11月25日
小池 源吾	広島大学教授	平成13年11月26日～平成15年11月25日
佐藤 恭子	広島市社会教育委員(エリザベト音楽大学教授)	平成13年11月26日～平成15年11月25日
下西 茂樹	広島市立大学非常勤講師	平成13年11月26日～平成15年11月25日
中島 正明	安田女子大学教授	平成13年11月26日～平成15年11月25日
原田 弘	会社員(市民公募)	平成13年11月26日～平成15年11月25日
堀江 節子	広島市立真亀小学校校長	平成15年5月28日～平成15年11月25日
松野 あつ美	広島市よい本をすすめる母の会 副会長	平成13年11月26日～平成15年11月25日
山口 晴久	広島市立東原中学校校長	平成15年5月28日～平成15年11月25日
山下 圭子	無職(市民公募)	平成13年11月26日～平成15年11月25日

(50音順)

5 平成15年度広島市立図書館運営方針

- (1) 気持ちよく、利用しやすい図書館
- (2) 資料や情報を、的確に迅速に提供する図書館
- (3) 子どもの成長を助け、自ら学ぶ力を育む図書館
- (4) 市民とともに育つ図書館
- (5) 歴史や文化の記録を継承する図書館

6 特色

(1) 中央図書館

- ア 浅野文庫 旧広島藩主浅野家から寄贈を受けた和漢の古書類
- イ 広島資料室 郷土に関する歴史資料・行政資料・産業資料等及び被爆に関する文献資料の収集
- ウ 広島文学資料室 広島にゆかりの深い作家の初版本、雑誌、肉筆原稿などを収集・展示
- エ 展示ホール 館所蔵資料による企画展示
- オ 国連寄託図書館 国連公式記録・刊行物等の提供(奉仕地域:中国・四国地方)
- カ コンピュータ・オンラインシステム及びメールシステム
中央館・分館の相互をオンラインで結び、全市の蔵書をどこからでも借り出せ、どこにでも返せるようバックアップ

(2) こども図書館

- ア 子どものための独立図書館であり、児童奉仕の中央館としての機能を有する。
- イ 「おとぎの部屋」を設け、おはなし会・中学生ほん倶楽部・うさこクラブなど、多角的活動をしている。
- ウ 約15万冊の蔵書を有し、研究・調査のための利用にも供している。

7 予 算

(1) 当初予算前年度対比

単位：円

区 分	平成 15 年度	平成 14 年度	増 減
一般会計	5,251 億 6,582 万 7 千	5,411 億 5,712 万 3 千	159 億 9,129 万 6 千
教育費	552 億 2,691 万 8 千	609 億 2,560 万	56 億 9,868 万 2 千
図書館費 ^(注1)	12 億 4,136 万 2 千	12 億 1,293 万 3 千	2,842 万 9 千
1 人件費	3 億 3,707 万 7 千	3 億 4,525 万 5 千	817 万 8 千
2 物件費	9 億 428 万 5 千	8 億 6,767 万 8 千	3,660 万 7 千
(1) 資料費	1 億 2,571 万 7 千	1 億 2,447 万 3 千	124 万 4 千
ア 図書購入費	1 億 734 万 1 千	^(注4) 1 億 584 万 4 千	149 万 7 千
イ 雑誌・新聞購入費	1,596 万	1,603 万 8 千	7 万 8 千
ウ 視聴覚資料費 ^(注2)	27 万 3 千	33 万 5 千	6 万 2 千
エ その他の資料費 ^(注3)	214 万 3 千	225 万 6 千	11 万 3 千
(2) その他	7 億 7,856 万 8 千	7 億 4,320 万 5 千	3,536 万 3 千

注1 図書館費には、映像文化ライブラリー分を含まない。

2 視聴覚資料は、マイクロフィルム及び視覚障害者用カセットブック。

3 その他の資料は、加除法令、選書資料等。

4 公民館図書室整備に係る図書購入費 1,044 万 3 千円を含む。

(2) 当初予算詳細(平成 15 年度)

単位：円

区 分	中 央 図 書 館			こども図書館	合 計	
	中央図書館分	区図書館分	まんが図書館分 ^(注1)			
図書館費	11 億 4,642 万 8 千	5 億 5,251 万 5 千	4 億 9,681 万 3 千	9,710 万	9,493 万 4 千	12 億 4,136 万 2 千
1 人件費	(34人) 2 億 6,848 万 7 千	(34人) 2 億 6,848 万 7 千	^(注2) [(60人) 3 億 2,112 万 9 千]	^(注3) [(13人) 6,055 万 3 千]	(9人) 6,859 万	^(注4) [(116人) 7 億 1,875 万 9 千] (43人) 3 億 3,707 万 5 千
2 物件費	8 億 7,794 万 1 千	2 億 8,402 万 8 千	4 億 9,681 万 3 千	9,710 万	2,634 万 4 千	9 億 428 万 5 千
(1) 資料費	1 億 1,512 万 4 千	5,388 万 1 千	5,466 万 7 千	657 万 6 千	1,059 万 3 千	1 億 2,571 万 7 千
ア 図書購入費	9,749 万 6 千	4,884 万	4,385 万 7 千	479 万 9 千	984 万 5 千	1 億 734 万 1 千
イ 雑誌・新聞購入費	1,524 万 7 千	266 万	1,081 万	177 万 7 千	71 万 3 千	1,596 万
ウ 視聴覚資料費	23 万 8 千	23 万 8 千	0	0	3 万 5 千	27 万 3 千
エ その他の資料費	214 万 3 千	214 万 3 千	0	0	0	214 万 3 千
(2) 施設整備費	771 万	771 万	0	0	111 万 5 千	882 万 5 千
(3) 備品費(図書を除く)	17 万 5 千	17 万 5 千	0	0	0	17 万 5 千
(4) その他	7 億 5,493 万 2 千	2 億 2,226 万 2 千	^(注5) 4 億 4,214 万 6 千	^(注6) 9,052 万 4 千	1,463 万 6 千	7 億 6,956 万 8 千

区図書館、まんが図書館及び同あさ閲覧室は、(財)広島市文化財団へ管理運営を委託。なお、網掛け部分は中央図書館で予算執行。

注1 まんが図書館分には、あさ閲覧室分を含む。

2 物件費中の人件費で再掲(派遣職員 14 人 1 億 4,866 万円、プロパー 10 人 6,740 万 7 千円、嘱託職員 36 人 1 億 506 万 2 千円)

3 物件費中の人件費で再掲(派遣職員 2 人 2,158 万 8 千円、プロパー 1 人 692 万 2 千円、嘱託職員 10 人 3,204 万 3 千円)

4 物件費中の人件費を含む総人件費。

5 東区図書館巡回警備業務(中央図書館執行) 231 万円を含む。

6 まんが図書館の電気・水道料(中央図書館執行) 226 万円及びあさ閲覧室施設借上料(中央図書館執行) 983 万 3 千円を含む。

8 資料収集状況

(1) 中央図書館

ア 図書

(平成15年3月31日現在) 単位：冊

	館内					自動車図書館				
	蔵書数	年間移動冊数				蔵書数	年間移動冊数			
		受入 (a)	所属替 (b)	除籍 (c)	増減 (a)+(b)-(c)		受入 (d)	所属替 (e)	除籍 (f)	増減 (d)+(e)-(f)
0 総記	31,029	949	184	49	1,084	2,673	110	0	0	110
1 哲学	25,471	692	372	124	940	6,121	246	0	0	246
2 歴史	59,880	1,594	291	232	1,653	9,800	288	0	0	288
3 社会科学	132,784	3,564	1,131	352	4,343	18,624	803	0	0	803
4 自然科学	39,651	1,232	549	408	1,373	10,781	388	0	0	388
5 技術	46,398	1,492	703	244	1,951	28,930	1,048	0	0	1,048
6 産業	28,202	724	242	65	901	6,409	240	0	0	240
7 芸術	45,355	1,493	404	252	1,645	16,409	457	0	0	457
8 言語	10,274	333	97	137	293	2,636	113	0	0	113
9 文学	144,385	4,544	1,961	858	5,647	73,638	3,103	0	0	3,103
絵本	22	1	0	0	1	…	…	…	…	…
紙芝居	0	0	0	0	0	…	…	…	…	…
まんが	3	0	26	26	0	0	0	0	0	0
児童	0	0	8	8	0	147,351	6,264	0	0	6,264
計	563,454	16,618	5,968	2,755	19,831	323,372	13,060	0	0	13,060
全蔵書数 886,826冊										

注 …は、未集計

イ 雑誌・新聞等

(平成15年3月31日現在) 単位：種

	雑誌	新聞	法規	公報類
購入	224	13	38	1
寄贈	190	27	1	2
計	414	40	39	3

ウ 特別集書(平成15年3月31日現在)

浅野文庫

寄贈資料：旧広島藩主浅野家から寄贈を受けた和漢の古書・図記類のうち、疎開により原爆の被災から免れた約1万点。和書では、木版本の「平家物語」「新刊東鑑」「大仏物語」「人国記」「義経記」や、「百人一首」「はちかづき」「土佐日記」「浜松中納言物語」などの写本がある。漢籍には、中国宋代の人で陳與義の「増広箋・註簡齋詩集」、元の呉太素撰「松斎梅譜」(写本)明版の「西遊記」などがある。絵図類には、広島城下の様子を伝える城下絵図や、藩主の別邸であった縮景園を描いた「御泉水の図」や岡岷山の「都志見往来日記・同諸勝図」などのほか、藩主が参勤交代のときに用いた「道中図記」などがある。浅野家からの寄贈資料は、中央図書館の特別集書の根幹となるものであり、大部分はマイクロフィルムに収めている。

東城浅野家史料： 旧広島藩家老職東城浅野家から寄託された古文書 787 点。豊臣秀吉朱印状、浅野長政や幸長書状、幸長金銀算用状、元禄 14 年の赤穂事件の城明け渡し前後の史料などがある。

小田文庫： 広島県山県郡医家小田家から寄贈・寄託された史料 2,469 点。「解体新書」や吉益東洞の「薬徴」などの医学・薬学書のほか、諸分野の近世・近代の刊本や写本がある。これらの中には風律の「紙魚日記」「やまかつら」など、広島の俳諧資料 46 点も含まれている。

香川家文書： 旧八木城主子孫香川氏から寄贈された、鎌倉時代から明治時代にかけての史料 198 点。関東下知状や六波羅施行状などがある。このうち 7 点が、平成 6 年 3 月に広島市指定重要有形文化財に指定された。

広島文学資料： 三重吉文庫を核とし、広島にゆかりの深い作家の初版本、雑誌、肉筆原稿などを集め公開している。三重吉文庫も含めた資料総数は 26,203 点。

三重吉文庫： 広島が生んだ文学者であり、わが国の児童文化運動の先駆者鈴木三重吉の資料を集めている。彼の文壇への処女作「千鳥」をはじめ、ライフワークとして手がけた童話童謡雑誌「赤い鳥」など、三重吉の著作や関係文献がある。なお、この中には「鈴木三重吉赤い鳥の会」の寄贈資料が含まれている。

被爆文献資料： 被爆都市ヒロシマの図書館として、被爆体験の継承と平和意識の高揚を願い、広島や長崎の被爆に関する資料を広く収集している。資料数は、図書・雑誌など 13,611 点である。

山田節男文庫： 山田節男氏（元広島市長）が生前愛蔵・愛読していた資料 2,955 点を同家から寄贈されたものである。和書は全領域にわたっているが、洋書は社会科学部門が主たるものである。この中には、氏がオックスフォード大学留学中に集めたマルサスの「人口論」などの原書も含まれている。また、別途に同家から寄託された資料の中には、ローマ法皇パウロ六世より贈呈された「DISEGNI DI MICHELANGELO」などの洋書 11 冊がある。

国際資料： 「国際平和文化都市ひろしま」の市民のために、各国駐日大使館や広島市の姉妹友好都市などから、それぞれの国の文化や生活を理解できる資料を寄贈された資料で、2,469 点ある。

国連寄託図書館資料： 広島市が国連の寄託指定を受けて公開しているもので、公式記録（国連総会、安全保障理事会等の会議資料）、国連事務局刊行物など、約 41,400 点。英語版。奉仕地域は中国・四国地方である。

エ 視聴覚資料

大活字本： 底本を肉太の活字で大きく組み直したもので、弱視者や高齢者に読みやすい本。資料数は 1,545 点。

カセットブック： 古典や文芸作品を音訳・解説する市販のカセットブック 2,552 本を収集。主として目の不自由な人へ郵送で貸し出している。

(2) こども図書館

ア 図書

(平成15年3月31日現在) 単位: 冊

区 分	蔵書数	年間移動冊数			
		受 入 (a)	所属替 (b)	除 籍 (c)	増 減 (a)+(b)-(c)
0 総 記	4,803	160	27	14	173
1 哲 学	977	54	11	14	51
2 歴 史	8,356	190	24	52	162
3 社会科学	7,668	512	13	0	525
4 自然科学	12,415	569	43	83	529
5 技 術	4,372	365	24	58	331
6 産 業	2,360	122	20	0	142
7 芸 術	8,624	363	38	46	355
8 言 語	1,511	47	16	40	23
9 文 学	59,226	2,279	188	358	2,109
絵 本	45,699	2,081	164	277	1,968
紙 芝居	964	65	3	5	63
漫 画	47	0	200	4	204
計	157,022	6,807	371	951	6,227

イ 雑誌・新聞等

(平成15年3月31日現在) 単位: 種

区 分	雑 誌	新 聞	法 規	公 報 類
購 入	58	8	1	-
寄 贈	2	0	1	-
計	60	8	2	-

ウ 視聴覚資料 (平成15年3月31日現在)

スライド 122巻

カセットブック 384タイトル(396本)

(3) 区・まんが図書館

ア 中区図書館

(平成15年3月31日現在) 単位: 冊

区 分	蔵 書 数	年 間 移 動 冊 数			
		受 入 (a)	所属替 (b)	除 籍 (c)	増 減 (a)+(b)-(c)
0 総 記	1,356	296	9	51	236
1 哲 学	1,548	137	14	35	88
2 歴 史	4,124	202	9	144	49
3 社会科学	5,793	579	52	119	408
4 自然科学	2,412	185	22	67	96
5 技 術	4,504	214	46	172	4
6 産 業	1,249	67	46	47	26
7 芸 術	7,746	557	29	73	455
8 言 語	1,155	62	6	20	36
9 文 学	15,890	1,501	428	1,585	512
絵 本	1	0	0	0	0
紙 芝居	0	0	0	0	0
ま ん が	10	2	0	0	2
児 童	17,817	608	74	710	176
計	63,612	4,410	735	3,023	652

全蔵書数 63,612 冊

イ 東区図書館

(平成 15 年 3 月 31 日現在) 単位: 冊

区 分	蔵 書 数	年 間 移 動 冊 数			
		受 入 (a)	所 属 替 (b)	除 籍 (c)	増 減 (a)+(b)-(c)
0 総 記	876	53	23	30	0
1 哲 学	1,184	93	41	70	18
2 歴 史	2,702	184	56	244	116
3 社会科学	4,029	316	182	471	337
4 自然科学	1,799	137	129	313	305
5 技 術	3,378	272	134	677	539
6 産 業	1,107	100	57	125	82
7 芸 術	3,342	222	72	213	63
8 言 語	615	66	0	14	52
9 文 学	16,426	934	318	1,235	619
絵 本	5	1	0	0	1
紙 芝 居	0	0	0	0	0
ま ん が	76	4	0	3	1
児 童	20,878	972	84	653	403
計	56,417	3,354	928	4,048	1,622
全蔵書数 56,417 冊					

ウ 南区図書館

(平成 15 年 3 月 31 日現在) 単位: 冊

区 分	蔵 書 数	年 間 移 動 冊 数			
		受 入 (a)	所 属 替 (b)	除 籍 (c)	増 減 (a)+(b)-(c)
0 総 記	1,123	73	43	41	11
1 哲 学	1,485	141	140	89	88
2 歴 史	3,274	198	86	323	211
3 社会科学	4,086	453	367	604	518
4 自然科学	2,159	221	124	114	17
5 技 術	4,170	407	251	526	370
6 産 業	1,091	115	75	165	125
7 芸 術	3,590	215	115	298	198
8 言 語	610	56	35	51	30
9 文 学	13,455	1,385	488	2,725	1,828
絵 本	3	0	0	0	0
紙 芝 居	0	0	0	0	0
ま ん が	107	7	41	3	45
児 童	19,935	737	54	3,177	2,494
計	55,088	4,008	1,737	8,116	5,845
全蔵書数 55,088 冊					

工 西区図書館

(平成 15 年 3 月 31 日現在) 単位: 冊

区 分	蔵書数	年 間 移 動 冊 数			
		受 入 (a)	所属替 (b)	除 籍 (c)	増 減 (a)+(b)-(c)
0 総 記	1,304	42	4	38	0
1 哲 学	1,501	69	20	83	34
2 歴 史	3,613	160	7	107	46
3 社会科学	5,465	379	74	389	84
4 自然科学	2,663	152	22	198	68
5 技 術	5,225	346	44	199	103
6 産 業	1,298	77	3	26	48
7 芸 術	4,949	181	35	158	12
8 言 語	848	35	3	41	9
9 文 学	19,330	1,367	52	1,097	218
絵 本	6	1	0	0	1
紙芝居	0	0	0	0	0
まんが	116	3	11	3	11
児 童	29,280	949	194	746	9
計	75,598	3,761	447	3,085	229
全蔵書数 75,598 冊					

才 安佐南区図書館

(平成 15 年 3 月 31 日現在) 単位: 冊

区 分	館 内					自動車図書館				
	蔵書数	年 間 移 動 冊 数				蔵書数	年 間 移 動 冊 数			
		受入 (a)	所属替 (b)	除籍 (c)	増減 (a)+(b)-(c)		受入 (d)	所属替 (e)	除籍 (f)	増減 (d)+(e)-(f)
0 総 記	1,141	68	36	61	29	366	18	0	0	18
1 哲 学	1,400	133	52	77	4	628	18	0	0	18
2 歴 史	3,583	175	48	204	77	1,026	37	0	0	37
3 社会科学	5,223	379	185	304	110	1,945	36	0	0	36
4 自然科学	2,612	185	99	248	162	1,338	55	0	0	55
5 技 術	4,881	400	53	182	165	3,692	181	0	0	181
6 産 業	1,437	141	23	53	65	737	0	0	0	0
7 芸 術	4,794	240	14	159	67	1,588	18	0	0	18
8 言 語	697	64	12	25	27	564	0	0	0	0
9 文 学	17,812	924	158	968	202	14,032	677	0	0	677
絵 本	4	0	0	0	0	0	0	0	0	0
紙芝居	0	0	0	0	0	0	0	0	0	0
まんが	169	0	5	2	3	0	0	0	0	0
児 童	27,446	920	102	718	100	21,739	635	0	0	635
計	71,199	3,629	777	3,001	149	47,655	1,675	0	0	1,675
全蔵書数 118,854 冊										

力 安佐北区図書館

(平成 15 年 3 月 31 日現在) 単位: 冊

区 分	館 内					自動車図書館				
	蔵書数	年間移動冊数				蔵書数	年間移動冊数			
		受入 (a)	所属替 (b)	除籍 (c)	増減 (a)+(b)-(c)		受入 (d)	所属替 (e)	除籍 (f)	増減 (d)+(e)-(f)
0 総 記	1,128	63	23	53	13	350	14	0	0	14
1 哲 学	1,149	58	54	62	58	1,095	42	0	0	42
2 歴 史	3,070	161	61	188	88	1,603	62	0	0	62
3 社会科学	4,715	332	116	221	5	2,760	107	0	0	107
4 自然科学	2,138	158	74	142	58	1,171	45	0	0	45
5 技 術	4,109	374	104	338	68	3,207	126	0	0	126
6 産 業	1,306	112	21	37	54	761	32	0	0	32
7 芸 術	3,860	237	79	130	28	2,348	92	0	0	92
8 言 語	743	44	19	21	4	357	19	0	0	19
9 文 学	16,012	836	399	1,045	608	9,841	389	0	0	389
絵 本	12	1	0	0	1	0	0	0	0	0
紙 芝居	0	0	0	0	0	0	0	0	0	0
まんが	654	2	28	48	18	0	0	0	0	0
児 童	20,961	953	132	1,002	181	20,560	721	0	0	721
計	59,857	3,331	1,054	3,287	1,010	44,053	1,649	0	0	1,649
全蔵書数 103,910 冊										

キ 安芸区図書館

(平成 15 年 3 月 31 日現在) 単位: 冊

区 分	館 内					自動車図書館				
	蔵書数	年間移動冊数				蔵書数	年間移動冊数			
		受入 (a)	所属替 (b)	除籍 (c)	増減 (a)+(b)-(c)		受入 (d)	所属替 (e)	除籍 (f)	増減 (d)+(e)-(f)
0 総 記	1,006	66	2	0	68	131	3	0	0	3
1 哲 学	1,474	82	0	0	82	280	8	0	0	8
2 歴 史	3,332	140	2	1	141	351	8	0	0	8
3 社会科学	3,744	289	19	2	306	631	16	0	0	16
4 自然科学	2,656	130	3	1	132	661	12	0	0	12
5 技 術	3,934	322	0	9	313	1,386	31	0	0	31
6 産 業	1,226	64	0	0	64	413	7	0	0	7
7 芸 術	4,127	192	1	0	193	832	6	0	0	6
8 言 語	750	36	2	0	38	138	2	0	0	2
9 文 学	16,276	1,538	1	0	1,539	3,452	199	0	0	199
絵 本	10	6	0	0	6	0	0	0	0	0
紙 芝居	0	0	0	0	0	0	0	0	0	0
まんが	16	0	0	0	0	0	0	0	0	0
児 童	18,119	1,100	6	0	1,106	6,240	113	0	0	113
計	56,670	3,965	36	13	3,988	14,515	405	0	0	405
全蔵書数 71,185 冊										

ク 佐伯区図書館

(平成 15 年 3 月 31 日現在) 単位: 冊

区 分	館 内					自動車図書館				
	蔵書数	年間移動冊数				蔵書数	年間移動冊数			
		受入 (a)	所属替 (b)	除籍 (c)	増減 (a)+(b)-(c)		受入 (d)	所属替 (e)	除籍 (f)	増減 (d)+(e)-(f)
0 総 記	1,042	73	46	75	48	396	3	0	0	3
1 哲 学	1,245	85	51	93	59	548	7	0	0	7
2 歴 史	3,560	183	26	236	79	1,033	15	0	0	15
3 社会科学	4,804	347	174	293	120	1,737	56	0	0	56
4 自然科学	2,478	179	82	199	102	1,149	20	0	0	20
5 技 術	4,684	330	72	379	121	3,109	128	0	0	128
6 産 業	1,434	82	17	87	22	937	29	0	0	29
7 芸 術	4,064	189	18	105	66	1,751	50	0	0	50
8 言 語	743	43	24	83	64	356	5	0	0	5
9 文 学	17,452	1,410	118	531	761	14,386	445	0	0	445
絵 本	15	3	1	0	2	0	0	0	0	0
紙芝居	0	0	0	0	0	0	0	0	0	0
まんが	15	0	0	0	0	0	0	0	0	0
児 童	27,098	1,001	58	783	160	19,657	689	0	0	689
計	68,634	3,925	687	2,864	374	45,059	1,447	0	0	1,447
全蔵書数 113,693 冊										

ケ まんが図書館

(平成 15 年 3 月 31 日現在) 単位: 冊

区 分	蔵 書 数	年 間 移 動 冊 数			
		受 入 (a)	所属替 (b)	除 籍 (c)	増 減 (a)+(b)-(c)
0 総 記	214	9	2	0	7
1 哲 学	53	3	0	1	2
2 歴 史	75	3	4	0	1
3 社会科学	100	1	0	2	1
4 自然科学	16	1	1	1	1
5 技 術	45	3	0	0	3
6 産 業	10	2	0	0	2
7 芸 術	4,733	226	24	97	105
8 言 語	6	0	0	0	0
9 文 学	222	10	3	2	6
絵 本	37	1	0	0	1
紙芝居	0	0	0	0	0
まんが	79,292	6,143	1,109	3,333	1,701
児 童	0	1	1	0	0
計	84,803	6,403	1,143	3,436	1,824
全蔵書数 84,803 冊					

コ まんが図書館あさ閲覧室

(平成 15 年 3 月 31 日現在) 単位: 冊

区 分	蔵 書 数	年 間 移 動 冊 数			
		受 入 (a)	所 属 替 (b)	除 籍 (c)	増 減 (a)+(b)-(c)
0 総 記	16	1	0	0	1
1 哲 学	16	0	0	0	0
2 歴 史	91	3	4	0	7
3 社会科学	64	2	0	5	3
4 自然科学	27	1	1	1	1
5 技 術	84	5	0	0	5
6 産 業	14	0	0	0	0
7 芸 術	178	11	19	4	12
8 言 語	4	0	0	0	0
9 文 学	6	0	1	0	1
絵 本	1	0	0	0	0
紙 芝 居	0	0	0	0	0
ま ん が	39,764	2,915	1,198	1,521	2,592
児 童	1,013	21	17	4	0
計	41,278	2,959	1,168	1,535	2,592
全蔵書数 41,278 冊					

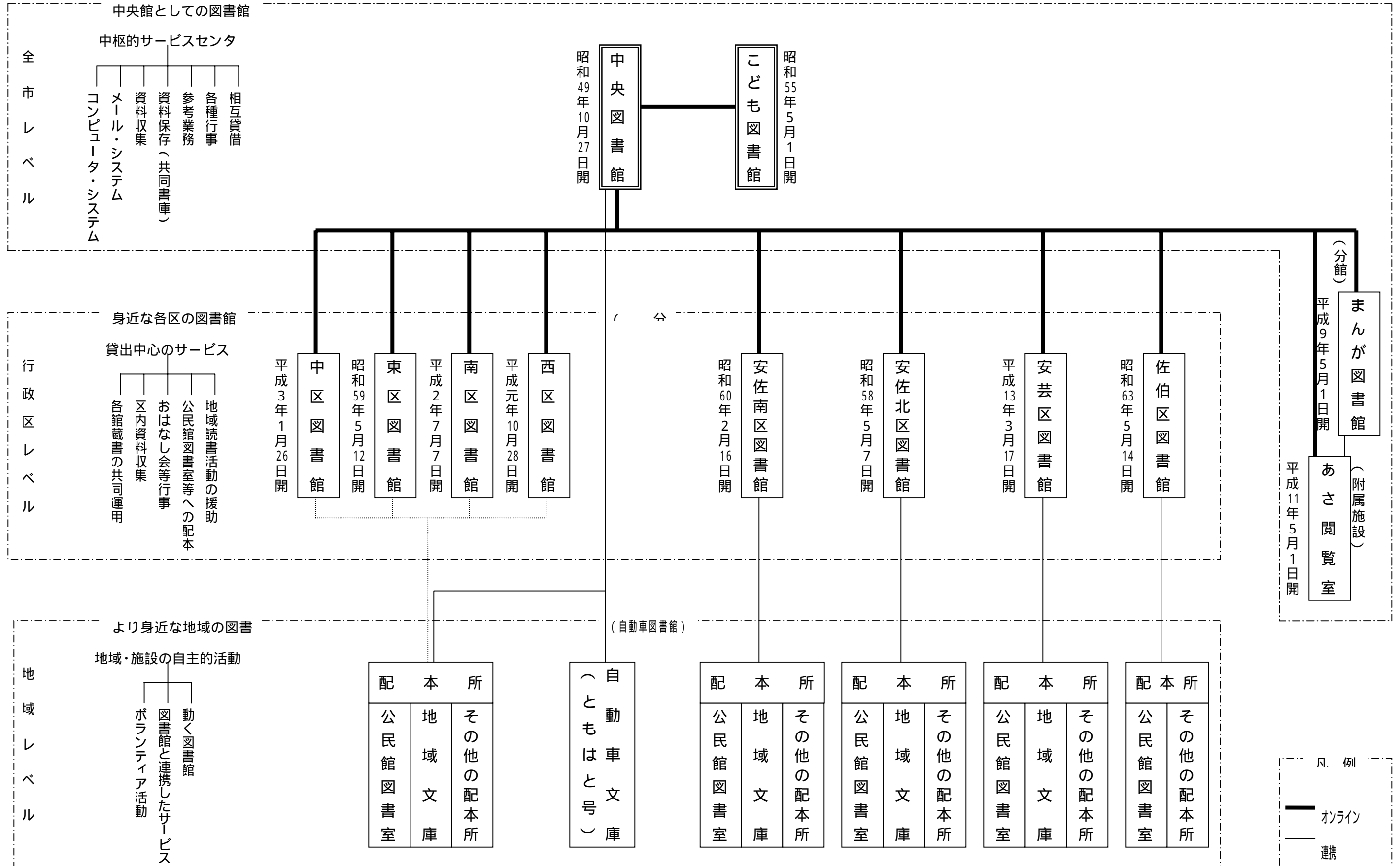
9 資料相互協力

資料相互協力実績表 (平成 8 ~ 14 年度)

図書館		資料相互協力実績表 (平成 8 ~ 14 年度)								計	
協分区分		国立国会	広島県立	県内市町村	中国 4 県	中国 4 県以外	広島大学	その他の大学	その他の機関		
(冊)	貸出	8	-	0	94	19	15	0	0	-	128
		9	-	0	104	20	10	0	0	-	134
		10	-	9	120	25	6	0	0	-	160
		11	-	10	151	13	2	0	0	-	176
		12	-	10	180	7	0	0	0	-	197
		13	-	3	162	1	4	0	0	0	170
		14	-	0	159	4	3	0	0	0	166
(冊)	借受	8	24	*	2	0	1	0	0	-	27
		9	10	8	0	3	8	4	0	-	33
		10	42	15	0	0	6	13	0	-	76
		11	53	11	0	6	35	6	24	-	135
		12	54	6	1	30	19	12	21	-	143
		13	16	5	1	45	11	7	13	0	98
		14	64	23	3	84	18	3	9	1	205
(件)	複写申込	8	24	0	0	0	0	0	0	-	24
		9	39	0	0	0	0	0	1	-	40
		10	36	0	0	0	0	1	2	-	39
		11	93	0	0	0	0	1	2	-	96
		12	194	0	0	0	0	0	1	-	195
		13	112	0	0	0	0	0	2	1	115
		14	233	0	0	0	1	0	4	0	238
(件)	レファレン	8	1	0	0	0	0	0	0	-	1
		9	7	0	0	0	0	0	0	-	7
		10	6	0	0	0	0	0	3	-	9
		11	10	0	0	0	0	1	0	-	11
		12	5	0	0	0	0	0	0	-	5
		13	1	0	0	0	0	0	0	0	1
	14	4	0	0	0	0	0	0	0	4	

* : オンラインで直接予約がかけられるようになったため、統計なし

MEMO



(2) 行政区別サービスポイント一覧

(平成14年度)

区分	中	東	南	西	安佐南	安佐北	安芸	佐伯
図書館 12	中央図書館 こども図書館 中区図書館	東区図書館	南区図書館 まんが図書館	西区図書館	安佐南区図書館 まんが図書館あさ閲覧室	安佐北区図書館	安芸区図書館	佐伯区図書館
自動車図書館 (ともはと文庫) 18	白島中町公園 南千田公園	矢賀小学校	柞木集会所 翠町第2公園 段原小学校	己斐上集会所	奥畑集会所 広島市農協阿戸支所 梅林集会所 大塚小学校	中山公園 小河内駅前広場 布駅前広場 可部荒下県住広場 行森集会所 広島市農協小河原支店	芸陽八入瀬野車庫	
公民館 68	中央公民館 竹屋公民館 吉島公民館 舟入公民館	二葉公民館 福田公民館 馬木公民館 温品公民館 戸坂公民館 牛田公民館 早稲田公民館	仁保公民館 青崎公民館 段原公民館 大河公民館 楠那公民館 宇品公民館 似島公民館	草津公民館 三篠公民館 観音公民館 南観音公民館 己斐上公民館 己斐公民館 古田公民館 鈴が峰公民館 井口公民館	古市公民館 佐東公民館 東野公民館 安東公民館 安公民館 祇園公民館 祇園西公民館 戸山公民館 沼田公民館	可部公民館 白木公民館 高陽公民館 真亀公民館 倉掛公民館 口田公民館 三入公民館 亀山公民館 安佐公民館 日浦公民館	船越公民館 瀬野公民館 中野公民館 阿戸公民館 矢野公民館	五日市公民館 石内公民館 河内公民館 皆賀公民館 五月が丘公民館 藤の木公民館 彩が丘公民館 美鈴が丘公民館 利松公民館 八幡東公民館 八幡公民館 観音台公民館 坪井公民館 五日市中央公民館 吉見園公民館 栄々園公民館 美陽公民館
地域文庫 28		戸坂福祉センター 早稲田集会所 牛田集会所	黄金山会館 東宇品会館 出島集会所	庚午中央会館 山田地区集会所 井口集会所 南観音集会所	毘沙門台集会所 八木集会所 川内集会所 原集会所 高長集会所 大町集会所 長束集会所 祇園集会所	三田集会所 狩留家集会所 鈴張集会所 久地集会所 久地南集会所 大林集会所 可部福祉センター 三入東集会所 瀬戸内ニュー集会所	中野西集会所	
その他の配本所 15	原爆看護ホーム 青少年センター 中央勤労青少年ホーム	尾長教育集会所 (東隣保館) 神田山荘	元宇品会館 院内学級(広大)	天満児童館 西隣保館	東亜ハイツ集会所 ふじが丘自治会館 安佐勤労青少年ホーム	毛木公会堂	畑賀福祉センター	佐伯勤労青少年ホーム
計 141	12	14	17	17	26	27	9	19

注 各欄の数値は個所数

公民館新設： 利松公民館、美陽公民館(平成14年4月1日、八幡コミュニティセンター、美の里コミュニティセンターからそれぞれ移行)

自動車文庫(ともはと文庫)廃止： 可部荒下県住広場(平成15年3月7日)

自動車文庫駐車場変更： 布駅前広場(平成14年5月2日、広島安佐農協中央支店から)

地域文庫廃止： 山田学区集会所(平成14年3月26日)、南観音集会所(平成14年3月28日)、早稲田集会所(平成14年4月1日)、瀬戸内ニューハイツ集会所(平成14年5月30日)

(3) 図書館各室の機能

ア 中央図書館

室名		機能
1階	自動車図書館	・自動車図書館（ともはと文庫）の書庫及び車庫 ・公民館図書室、地域文庫などへの配本用図書の書庫 ・館外読書会用図書の書庫
	自習室	・自習の場の提供 (128席)
	対面朗読室	・視覚障害者への対面朗読サービス
	国連寄託図書館 国際資料室	・国連刊行物の閲覧・貸出サービス（対象：中国・四国地方） ・世界各国の資料の閲覧
	喫茶・食堂	・来館者のための喫茶・軽食サービス (72席)
2階	自由閲覧室 (A室・B室)	・一般教養書や趣味・娯楽・実用書などの自由閲覧、及び個人・団体に対する館外貸出 ・本の予約・リクエストの受付 ・中央大学・法政大学通信教育文庫の貸出 (72席)
	新聞雑誌閲覧室	・新聞及び一般雑誌の自由閲覧 (42席)
	展示ホール	・所蔵資料の企画展示 (265㎡)
3階	参考閲覧室	・書庫内資料の出納 ・専門雑誌の自由閲覧 ・レファレンス（資料相談）及び資料の複写サービス ・図書館間相互貸借の受付 (68席)
	広島資料室	・郷土に関する資料の提供・資料相談及び被爆に関する文献資料の提供 (17席)
	広島文学資料室	・広島にゆかりの深い作家の初版本、雑誌、肉筆原稿などの収集・展示
	浅野文庫	・貴重資料の保存

イ こども図書館

室名		機能
1階	自由閲覧室	・図書の館外貸出（個人・団体） ・読書相談
	絵本コーナー	・利用案内
	展示コーナー	・新しい本、郷土、児童文化関係図書等をテーマごとに展示
2階	参考閲覧室	・参考図書、郷土資料、原爆資料、児童文化関係資料、保存用図書等の提供及び資料相談 (42席)
	おとぎの部屋	・おはなし会、中学生ほん倶楽部・うさこクラブ等の行事を定期的開催

(4) 館外貸出

ア 個人貸出

対象： 広島市内在住の人

広島市内に通勤・通学の人

大竹市・廿日市市・府中町・海田町・熊野町・坂町・大野町・湯来町・佐伯町・宮島町・向原町在住の人

登録：現住所を確認できるものを提示

貸出：1人5冊、2週間

イ 団体貸出

対象：広島市内で活動しているグループ

登録：代表者の現住所を確認できるものを提示

貸出：1グループ50冊、1か月

ウ 自動車図書館（ともはと文庫）

対象：広島市内に居住しているか、通勤・通学している人

登録：現住所を確認できるものを提示

貸出：1人5冊、約1か月（次の巡回まで）

(5) 障害者サービス

ア 対面朗読（まんが図書館及びあさ閲覧室を除く全館）

対象：目の不自由な人で対面朗読を希望する人

登録：電話・文書又は来館して登録

利用：希望する7日前までに電話等で予約、1回の利用時間2時間以内

イ 図書郵送貸出（中央・こども図書館）

対象：広島市内に居住、又は通勤・通学し、身体障害者手帳1級から4級まで、又は療育手帳の等級A若しくは(A)を持っている人。

登録：電話又は文書で、身体障害者手帳又は療育手帳の番号・障害の等級を確認

貸出：電話又は文書で申込み、1人5冊（重量3kg以内）、4週間

ウ カセットブック郵送貸出（中央・こども図書館）

対象：広島市内に居住又は通勤・通学し、身体障害者手帳（視覚障害）を持っている人

登録：電話又は文書で、身体障害者手帳の番号を確認

貸出：電話又は文書で申込み、1人6本、4週間

MEMO

11 館別利用状況(平成14年度)

項目	月	中央	こども	中	東	南	西
開館日数	日	271	274	274	274	274	275
入館者数	人	433,877	104,276	193,063	229,410	240,871	273,769
館外貸出冊数	冊	270,926	115,933	242,131	299,270	325,758	299,029
個人	冊	266,517	88,812	234,875	290,742	316,183	292,831
団体	冊	4,409	27,121	7,256	8,528	9,575	6,198
貸出図書	冊	264,362	3,289	171,158	188,522	212,830	200,741
一般	冊	2,564	111,299	64,750	98,721	105,749	87,304
児童	冊	4,000	1,345	6,223	12,027	7,179	10,984
まんが	冊	93,707	24,623	73,350	84,258	91,857	87,791
貸出者数	人	1,373	2,576	802	605	840	641
個人(累計)	人	38,693	16,089	15,218	24,328	25,595	23,535
うち新規	人	3,824	2,048	1,894	2,476	2,852	2,731
うち抹消	人	5,771	2,083	1,829	2,763	3,248	2,903
団体(累計)	団体	94	424	67	46	75	55
うち新規	団体	4	75	18	5	6	11
うち抹消	団体	3	34	5	3	6	6
個人貸出冊数	冊	158,338	-	-	-	-	-
とよはと文庫貸出冊数	冊	47,743	-	-	-	-	-
貸出者数	人	12,737	-	-	-	-	-
登録者数	人	1,561	-	-	-	-	-
配本所貸出冊数	冊	110,595	-	-	-	-	-
公民館図書室	冊	106,346	-	-	-	-	-
地域文庫	冊	2,003	-	-	-	-	-
その他の配本所	冊	2,246	-	-	-	-	-
配本冊数	冊	53,770	-	-	-	-	-
配本か所数	か所	444	-	-	-	-	-
団体貸出冊数	冊	1,055	-	-	-	-	-
貸出団体数	団体	97	-	-	-	-	-
登録団体数	団体	41	-	-	-	-	-
読書会ネット冊数	冊	1,055	-	-	-	-	-
読書会ネット冊数	件	111	-	-	-	-	-
資料相談	件	39,518	29,531	5,792	6,882	7,226	8,213
文献複写	枚	67,100	2,200	1,862	1,720	2,632	2,494
予約・リクエスト	冊	30,669	5,147	26,328	34,786	34,818	31,389
うちFAXでの受付	冊	782	608	3,272	3,699	4,375	2,598
読書会・おはなし会	人	1,249	8,247	918	566	1,041	1,409
うち中央図書館共催	回	31	242	33	30	45	50
展示	回	847	0	0	59	134	132
国連寄託図書館 貸出冊数	冊	18	0	0	2	3	4
貸出件数	件	5	12	65	12	24	18
入室者数	人	3	-	-	-	-	-
対面朗読利用者数	人	42	-	-	-	-	-
郵送貸出 図書貸出冊数	冊	290	0	0	0	0	0
貸出件数	件	484	5	-	-	-	-
登録者数	人	187	1	-	-	-	-
加付ブック貸出本数	本	67	9	-	-	-	-
貸出件数	件	6,197	14	-	-	-	-
登録者数	人	889	5	-	-	-	-
総計	冊	150	12	-	-	-	-
蔵書冊数	冊	886,826	157,022	63,612	56,417	55,088	75,598
一般図書	冊	563,454	157,022	63,612	56,417	55,088	75,598
児童図書	冊	323,372	-	-	-	-	-
まんが図書	冊	739,472	5,671	45,785	35,463	35,046	46,202
児童図書	冊	563,451	5,671	45,785	35,463	35,046	46,202
まんが図書	冊	176,021	-	-	-	-	-
児童図書	冊	147,351	151,304	17,817	20,878	19,935	29,280
児童図書	冊	0	151,304	17,817	20,878	19,935	29,280
児童図書	冊	147,351	-	-	-	-	-
児童図書	冊	3	47	10	76	107	116
児童図書	冊	3	47	10	76	107	116
児童図書	冊	0	-	-	-	-	-
差引計	冊	32,891	6,227	652	-1,622	-5,845	229
購入	冊	19,831	6,227	652	-1,622	-5,845	229
寄贈	冊	13,060	-	-	-	-	-
購入	冊	25,703	6,555	2,647	2,940	3,076	3,081
購入	冊	12,698	6,555	2,647	2,940	3,076	3,081
購入	冊	13,005	-	-	-	-	-
寄贈	冊	3,975	252	1,763	414	932	680
寄贈	冊	3,920	252	1,763	414	932	680
寄贈	冊	55	-	-	-	-	-
増	冊	6,387	623	43	291	215	63
増	冊	6,387	623	43	291	215	63
増	冊	0	-	-	-	-	-
減	冊	419	252	778	1,219	1,952	510
減	冊	419	252	778	1,219	1,952	510
減	冊	0	-	-	-	-	-
除籍	冊	2,755	951	3,023	4,048	8,116	3,085
除籍	冊	2,755	951	3,023	4,048	8,116	3,085
除籍	冊	0	-	-	-	-	-

項目	安佐南	安佐北	安芸	佐伯	まんが	あさ	合計
開館日数	274	275	274	275	274	274	3,288
入館者数	300,625	134,184	250,286	312,759	241,512	127,442	2,842,074
館外貸出冊数	472,926	244,391	351,499	430,627	523,236	393,498	3,969,224
個人	459,301	238,138	344,060	422,447	520,147	391,929	3,865,982
団体	13,625	6,253	7,439	8,180	3,089	1,569	103,242
貸出図書	277,059	151,511	206,777	266,529	20,099	20,114	1,982,991
一般	175,183	80,134	134,999	152,478	534	7,094	1,020,809
児童	20,684	12,746	9,723	11,620	502,603	366,290	965,424
まんが	122,873	64,799	94,585	118,049	113,903	84,923	1,054,718
貸出者数	1,102	659	596	738	189	149	10,270
個人(累計)	38,700	17,868	11,897	38,317	20,530	9,100	279,870
うち新規	4,215	1,933	3,719	4,871	2,304	1,372	34,239
うち抹消	4,053	1,784	210	4,761	3,475	201	33,081
団体(累計)	142	83	17	112	4	2	1,121
うち新規	16	8	8	16	0	2	169
うち抹消	4	8	0	12	0	0	81
個人貸出冊数	48,637	40,801	15,060	26,288	-	-	289,124
とよはと文庫貸出冊数	-	-	-	-	-	-	47,743
貸出者数	-	-	-	-	-	-	12,737
登録者数	-	-	-	-	-	-	1,561
配本所貸出冊数	48,637	40,801	15,060	26,288	-	-	241,381
公民館図書室	40,960	38,539	13,826	26,255	-	-	225,926
地域文庫	7,015	2,216	605	0	-	-	11,839
その他の配本所	662	46	629	33	-	-	3,616
配本冊数	24,065	25,840	7,753	24,039	-	-	135,467
配本か所数	233	225	78	240	-	-	1,220
団体貸出冊数	-	-	-	-	-	-	1,055
貸出団体数	-	-	-	-	-	-	97
登録団体数	-	-	-	-	-	-	41
読書会ネット冊数	-	-	-	-	-	-	1,055
読書会ネット冊数	-	-	-	-	-	-	111
資料相談	9,860	5,200	7,984	10,468	2,415	1,275	134,364
文献複写	2,088	1,481	1,434	3,874	41	32	86,958
予約・リクエスト	54,238	24,802	25,305	42,077	23,295	26,399	359,253
うちFAXでの受付	3,254	1,778	2,297	5,493	1,941	1,417	31,514
読書会・おはなし会	901	582	1,358	666	29	0	16,966
うち中央図書館共催	38	26	35	28	1	0	559
展示	103	54	335	27	29	0	873
国連寄託図書館 貸出冊数	1	2	4	2	1	0	19
貸出件数	27	19	15	14	2	1	199
入室者数	-	-	-	-	-	-	3
対面朗読利用者数	-	-	-	-	-	-	1
郵送貸出 図書貸出冊数	-	-	-	-	-	-	42
貸出件数	-	-	-	-	-	-	188
登録者数	-	-	-	-	-	-	76
加付ブック貸出本数	-	-	-	-	-	-	6,211
貸出件数	-	-	-	-	-	-	894
登録者数	-	-	-	-	-	-	162
蔵書冊数	118,854	103,910	71,185	113,693	84,803	41,278	1,828,286
一般図書	71,199	59,857	56,670	68,634	84,803	41,278	1,353,632
児童図書	47,655	44,053	14,515	45,059	-	-	474,654
まんが図書	69,500	61,735	46,810	66,923	5,511	501	1,158,619
児童図書	43,584	38,242	38,535	41,521	5,511	501	899,512
まんが図書	25,916	23,493	8,275	25,402	-	-	259,107
児童図書	49,185	41,521	24,359	46,755	0	1,013	549,398
児童図書	27,446	20,961	18,119	27,098	0	1,013	333,851
児童図書	21,739	20,560	6,240	19,657	-	-	215,547
児童図書	169	654	16	15	79,292	39,764	120,269
児童図書	169	654	16	15	79,292	39,764	120,269
児童図書	0	0	0	0	-	-	0
差引計	1,526	639	4,393	1,821	1,824	2,592	45,327
購入	-149	-1,010	3,988	374	1,824	2,592	27,091
寄贈	1,675	1,649	405	1,447	-	-	18,236
購入	4,974	4,503	3,364	4,451	5,411	1,971	68,676
購入	3,318	2,948	2,959	3,004	5,411	1,971	50,608
購入	1,656	1,555	405	1,447	-	-	18,068
寄贈	330	477	1,006	921	992	988	12,730
寄贈	311	383	1,006	921	992	988	12,562
寄贈	19	94	0	0	-	-	168
増	60	177	37	29	103	1,393	9,421
増	60	177	37	29	103	1,393	9,421
増	0	0	0	0	-	-	0
減	837	1,231	1	716	1,246	225	9,386
減	837	1,231	1	716	1,246	225	

12 平成14年度事業のあらまし

時 期	内 容	実施館
平成14年		
4 月 1 日	佐伯区のサービスポイントである八幡コミュニティセンターが利松公民館へ、美の里コミュニティセンターが美隅公民館へそれぞれ移行	中 央
19 日	早稲田公民館の新設に伴い、東区のサービスポイントである早稲田学区集会所への配本業務の廃止	中 央
20 日	春のおはなしまつり(～5月12日)	こども
25 日	広島人権擁護委員協議会第三部会視察受入(30名)	安 芸
	広島市立東原中学校養護学級見学受入(4名)	あさ関
26 日	広島市立図書館職員研修実施-おはなし会のすすめ方-(35名)	こども
5 月 1 日	広島文学資料データベース化事業入札	中 央
2 日	安佐北区のサービスポイント(自動車文庫駐車場)が広島安佐農協中央支店から布駅前広場へ変更	中 央
14 日	広島市立神崎小学校2年生見学受入(60名)	中
16 日	図書館業務初任者研修開催(11名)	中 央
21 日	広島市立安北小学校2年生まちたんけん見学受入(5名)	あさ関
22 日	広島市立中島小学校3年生見学受入(50名)	中
	広島市立船越小学校2年生まちたんけん見学受入(40名)	安 芸
	広島市立安小学校3年生見学受入(10名)	あさ関
23 日	広島市立五日市中学校見学受入、30日も	佐 伯
24 日	広島市立神崎小学校2年生見学受入(7名)	中
	広島国際アニメーションフェスティバル選考委員視察受入(2名)	まんが
25 日	山口市教育委員会生涯学習課図書館開館準備室視察受入(1名)	まんが
29 日	広島市立段原中学校1年生総合的学習受入(8名)	まんが
	広島市立安小学校2年生まちたんけん見学受入(13名)	あさ関
30 日	21世紀広島市図書館計画検討委員会(第1回)開催	中 央
	安佐北区のサービスポイント地域文庫瀬戸内ニューハイツ集会所への配本業務の廃止	中 央
31 日	広島市立図書館職員研修実施-おはなし会における手遊び、指遊びについて-(29名)	こども
6 月 1 日	「図書館サービスに関する来館者アンケート」実施～6月30日(各館100件)	全 館
3 日	広島城資料(浅野文庫)調査受入	中 央
4 日	広島市立段原小学校2年生まちたんけん見学受入(8名)	まんが
6 日	広島市立五日市中学校見学受入、13日も	佐 伯
11 日	広島市立早稲田中学校職場体験学習受入(3名)	こども
	広島市立早稲田中学校職場体験学習受入(2名)	東
	広島市立二葉中学校1年生見学受入、13日、18日、20日、25日、27日(各30名)	東
13 日	広島市立二葉中学校2年生調べ学習受入、18日、21日(各80名)	東
14 日	「図書館に関する市民アンケート」実施～7月上旬(1,390件)	中 央
19 日	府中町立府中緑ヶ丘中学校2年生職場体験学習受入(2名)～20日	安 芸
20 日	21世紀広島市図書館計画検討委員会(第2回)開催	中 央
20 日	図書館新コンピュータシステム基本設計業務入札	中 央
	府中町立府中緑ヶ丘中学校職場体験学習受入(3名)～21日	東
21 日	広島市立三篠小学校総合的学習受入(30名)	西
26 日	地域文庫等運営懇談会開催	安佐南
27 日	図書館ボランティア意見交換会開催	中 央
7 月 1 日	早稲田公民館図書室の新設。6月26日、27日に成人図書2,000冊、児童図書2,000冊を整備し、搬入。	中 央
2 日	南区内市立小学校及び竹屋・千田小学校1年生へ利用案内配布	南
5 日	広島市立江波中学校養護学級見学受入(3名)	西
	広島市立安佐南中学校職場体験学習受入(4名)	安佐南

時 期	内 容	実施館
9 日	図書館協議会(第1回)開催	中 央
	広島市立東浄小学校図書修理指導受入(21名)	こども
	広島市立職町中学校2年生総合的学習受入	こども
10 日	府中町立府中中学校職場体験学習受入(3名)	東
	西区市内立小学校・広瀬小学校1年生利用案内等配布(18校)	西
	府中町立府中中学校2年生職場体験学習受入(2名)	安 芸
12 日	広島市立神崎小学校6年生調べ学習受入	中
	広島市立瀬野川中学校2年生職場体験学習受入(3名)	安 芸
	音戸町立音戸西中学校職場体験学習受入(1名)	まんが
16 日	広島市立安佐南中学校図書館利用指導受入(166名)	中 央
	広島市立安佐南中学校図書館利用指導受入(166名)	こども
	広島市立神崎小学校6年生調べ学習受入	中
	海田町立海田小学校にこにこ学級見学受入(11名)	安 芸
17 日	御調町教育委員会視察受入(2名)	こども
18 日	21世紀広島市図書館計画検討委員会(第3回)開催	中 央
19 日	広島城資料(浅野文庫)調査受入	中 央
21 日	岡山市立中央図書館視察受入(1名)	まんが
	東京都調布市立図書館視察受入(1名)	まんが
24 日	広島市立工業高校インターンシップ受入(3名)~26日	中 央
26 日	広島文教女子大学司書講習受講者見学受入(86名)	中 央
	広島文教女子大学司書講習受講者見学受入(86名)	こども
30 日	21世紀広島市図書館計画検討委員会視察(大阪市)	中 央
31 日	広島市立図書館職場研修実施-電子資料入門-(38名)	中 央
8 月 1 日	頼山陽史跡資料館資料(浅野文庫)調査受入	中 央
2 日	1日図書館員受入(6人)	こども
6 日	展示ホール特別開館	中 央
7 日	広島大学社会教育主事講習「地域社会教育演習」見学受入(17名)	中 央
	広島大学社会教育主事講習「地域社会教育演習」見学受入(17名)	こども
8 日	兵庫県赤穂郡上郡町史編纂室へ資料貸出(~31日)	中 央
20 日	愛知淑徳大学図書館実習生受入(1名)~25日	中 央
21 日	愛知淑徳大学図書館実習生受入(1名)	こども
22 日	安田女子大学図書館実習生受入(1名)~9月6日	中 央
	韓国富川漫画図書館視察受入(3名)	まんが
23 日	21世紀広島市図書館計画検討委員会(第4回)開催	中 央
	愛知淑徳大学図書館実習生受入(1名)25日も	佐 伯
24 日	漫画家南一平氏来館	まんが
27 日	東区保健センターとの連携(妊婦教室等での読み聞かせや本の紹介等)を開始(試行)以後、順次各区保健センターとの連携を開始	こども
29 日	(財)頼山陽記念文化財団への資料貸出(~12月4日)	中 央
9 月 1 日	広島文教女子大学司書講習「レファレンスサービス」演習受入	中 央
3 日	安田女子大学図書館実習生受入(1名)	東
	安田女子大学図書館実習生受入(1名)	安佐北
4 日	安田女子大学図書館実習生受入(2名)	こども
5 日	安田女子大学図書館実習生受入(2名)	まんが
12 日	21世紀広島市図書館計画検討委員会(第5回)開催	中 央
13 日	広島市立中広中学校3年生総合的学習受入、18日、20日、25日も	西
	広島市立五日市中学校「私のお気に入りの場所」取材受入	佐 伯
18 日	広島市立中島小学校5年生見学受入(7名)	中
	愛知県豊橋市都心活性課視察受入(1名)	まんが
19 日	広島市教育委員会青少年育成部見学受入(11名)	中

時 期	内 容	実施館
10 月 1 日	あきのほん大好きまつり(～11月10日)	こども
3 日	広島市立井口台中学校職場体験学習受入(2名)	佐 伯
5 日	西区サービスポイント観音公民館改築会館 高知県商工会議所会員視察受入(27名)	中 央 まんが
8 日	広島若葉ライオンズクラブ図書受領、感謝状贈呈	中 央
9 日	広島市立三篠小学校2年生総合的学習受入、10日、11日、16日も	西
10 日	広島市立中島小学校3年生調べ学習受入	中
17 日	広島市立皆実小学校2年生まちたんけん見学受入(112名)～11日	南
11 日	広島市立中広中学校3年生総合的学習受入、16日、18日、23日、25日も	西
15 日	「21世紀広島市図書館計画の骨子(案)に対する市民意見募集実施～11月24日 (応募数29件)	中 央
16 日	広島市立可部中学校職場体験学習受入(2名)	安佐北
23 日	広島市立船越小学校4年生見学受入(16名)	安 芸
29 日	図書館協議会(第2回)開催 ひろしま文化施設ジョイント事業「ひろしま図書館まつり」開催～11月10日	中 央 全 館
30 日	広島市立中島小学校「宇宙メダカ」取材受入 広島市立段原中学校2年生職場体験学習受入(4名) 広島市立段原中学校2年生職場体験学習受入(5名)	中 南 まんが
31 日	シンポジウム「図書館ってなに?みんなで語ろう!!」 21世紀の広島市の図書館を考える 開催(参加者数203名)	中 央
11 月 1 日	広島市立瀬野小学校2年生見学受入(114名) 現代マンガ図書館長視察受入	安 芸 まんが
6 日	広島市立職町中学校2年生職場体験学習受入(2名) 安芸郡小学校教育研究所江田島支所図書館教育部署見学受入(16名)	こども こども
7 日	広島市立職町中学校2年生職場体験学習受入(2名) 広島市立段原中学校1年生総合的学習受入(35名)	こども 南
8 日	広島市立江波中学校2年生職場体験学習受入(3名) 安佐中学校2年生職場体験学習受入(5名) 神奈川県鎌倉市立中央図書館視察受入(4名)	中 安佐南 安佐南
9 日	図書館問題研究会神奈川支部見学受入(4名) 神奈川県鎌倉市立中央図書館職員視察受入(1名)	中 央 まんが
13 日	広島市立神崎小学校2年生見学受入 愛知県刈谷市教育委員会資料(浅野文庫)調査受入	中 中 央
14 日	広島市立己斐中学校職場体験学習受入(5名)、15日も 広島市立三入中学校職場体験学習受入(3名)、15日も	西 安佐北
15 日	国際ソロプチミストウエストひろしまから図書受領、感謝状贈呈 広島市立戸坂中学校2年生職場体験学習受入(2名)	中 央 東
19 日	広島市立二葉中学校2年生職場体験学習受入(2名)	東
22 日	広島市立大洲中学校2年生職場体験学習受入(4名) 広島市立龜山中学校職場体験学習受入(3名)	南 安佐北
28 日	21世紀広島市図書館計画検討委員会(第6回)開催	中 央
12 月 4 日	広島市教育委員会青少年育成部見学受入	中
5 日	広島市立東原中学校2年生職場体験学習受入(6名)～6日 広島市立東原中学校2年生職場体験学習受入(5名)～6日	安佐南 あさ関
6 日	広島市立城山北中学校1年生総合的学習受入、13日、20日も	西
13 日	広島市立皆実小学校3年生まちたんけん見学受入(9名)	南
17 日	広島市立皆実小学校3年生まちたんけん見学受入(3名)	南
19 日	21世紀広島市図書館計画検討委員会(第7回)開催	中 央

	安田女子大学 1 年生取材受入	あさ関
--	-----------------	-----

時 期	内 容	実施館
平成 15 年		
1 月 8 日	近畿大学通信教育部図書館実習生受入(1名)~15日	中
10 日	「まちの図書館化」をめざして - 21 世紀広島市図書館計画の提言 - 授受	中 央
17 日	広島市立古田小学校 1 年生職場体験学習受入(3名)	こども
	広島市立古田中学校職場体験学習受入(3名)	西
	広島市立祇園中学校 2 年生職場体験学習受入(4名)	安佐南
21 日	広島市立二葉中学校 2 年生職場体験学習受入(2名)	東
24 日	広島県公共図書館地区別研修会開催(43名)	中 央
	広島県公共図書館地区別研修会見学受入(17名)	こども
25 日	坪井公民館地域探検隊見学受入	佐 伯
	鳥取県立図書館視察受入(3名)	まんが
28 日	広島市立二葉中学校 2 年生職場体験学習受入(2名)	東
29 日	図書館協議会(第3回)開催	中 央
30 日	愛知県宝飯郡一宮町教育委員会への資料貸出(~5月3日)	中 央
	愛知県稲沢市議会議員視察受入(2名)	まんが
31 日	おはなし会打合せ会議開催	佐 伯
2 月 4 日	広島市立長束中学校 2 年生職場体験学習受入(5名)	安佐南
	広島市立五日市南中学校職場体験学習受入(2名)	佐 伯
5 日	広島市児童総合相談センター二葉園見学受入(16名)	南
	広島市立船越中学校職場体験学習受入(2名)~6日	安 芸
6 日	広島市立祇園東中学校 2 年生職場体験学習受入(4名)	安佐南
13 日	広島市立五日市中学校調べ学習受入(41名)	中 央
	広島市立五日市中学校調べ学習受入(7名)	こども
	広島市立三和中学校職場体験学習受入(4名)~14日	佐 伯
	広島市立五日市中学校総合的学習受入(午前・午後各20名)	佐 伯
14 日	府中町立府中緑ヶ丘中学校 2 年生職場インタビュー受入(2名)	東
	広島市立五日市中学校総合的学習受入(12名)	西
19 日	広島市立可部小学校見学受入、20日も	安佐北
20 日	広島市立広島養護学校高等部校外学習受入(9名)	中
23 日	東京都北区収入役視察受入	中 央
26 日	広島市立広島養護学校高等部校外学習受入(10名)	中
28 日	広島市立図書館職場研修実施-レファレンス技術の向上-(36名)	中 央
	おはなし会ボランティア連絡会開催	東
3 月 4 日	国文学研究資料館資料(小田文庫)調査受入~5日	中 央
	おはなし会ボランティアミ-ティング開催	安 芸
6 日	山梨県埋蔵文化センター資料(浅野文庫)調査受入	中 央
11 日	広島市立本川小学校 2 年生調べ学習受入(58名)	こども
	広島市立広島養護学校高等部校外学習受入(5名)	中
	広島市立龜山小学校 2 年生見学受入(140名)	安佐北
18 日	おはなし会講懇談会開催	中
20 日	広島市立瀬野川中学校(2年生)職場体験学習受入(3名)	安 芸
26 日	アストラムライン体験ツアー(己斐,己斐上,己斐東小学校 4・5 年生)見学受入(各校40名)	あさ関
29 日	図書館協議会(第4回)開催	中 央

まんが図書館については、その他見学等99件を受入。

1.3 実施内容

(1) 中央図書館

行事名	内 容	回数	人数	
館内読書会	市民の読書活動及び利用の促進のため、来館者を対象に開催。 1回2時間。			
	中央図書館	8	256	
	5月 声に出して読みたい日本語	1	57	
	6月 永遠の仔	1	18	
	7月 みんなで一緒に童謡を歌おう	1	75	
	8月 半人間	1	23	
	11月 お金とモノから解放されるイギリスの知恵	1	13	
	12月 生き方上手	1	33	
	2月 こころの天気図	1	22	
	3月 アルジャーノンに花束を	1	15	
	区図書館と共催	18	847	
	6月 わらべうたをたのしむ会	安芸区	1	40
	7月 夏休み工作教室 風船飛行機を飛ばそう!	南区	1	36
	" おはなし会	西区	1	21
	8月 絵本を作ろう!	東区	2	59
	" 絵本作り講座	安芸区	2	65
	9月 ストーリーテリングへの招待	西区	1	50
	10月 ストーリーテリングへの招待	西区	1	50
	" ようこそ!人形劇の国へ	安佐南	1	103
	" ようこそ絵本の世界へ	南区	2	98
11月 絵本講座「絵本の魅力 手づくり絵本から考える」	安佐北	1	15	
" 文化講演と映画のつどい 赤瀬川原平 路上の宝さがし	安芸区	1	250	
2月 こどもスライド上映会・やまだひろたかさんの手づくりのおはなし・	安佐北	1	22	
3月 おはなし会	佐伯	2	27	
" 読書会「インストール」	西区	1	11	
館外読書会	地域における読書啓発のため、主として地域読書グループを対象に開催。	2	43	
	10月 親子でたのしむおはなし会	黄金山児童館	1	21
	2月 すっぽらぼんのぼん	観音公民館	1	22
対面朗読ボランティア研修会		1	11	
	1月22日 発声とは、対面朗読ボランティアが求められる朗読とは。またその朗読に必要な諸技術の紹介。初見で朗読するための練習方法など。	1	11	

行事名	内 容		回数	人数
本のリサイクル・フェア			1	967
	11月 3日	除籍図書の市民への無償譲渡（譲渡冊数：11,093 冊） 人数は、譲渡人数	1	967
企 画 展 示	来館者を対象に、中央図書館2階展示ホールにおいて、所蔵資料等の展示を行う。			
	3月 2日～ 4月14日	若杉慧文学資料展		
	5月22日～ 6月16日	中央図書館所蔵稀覯本展 - アジアのいろいろな本		
	8月 1日～ 9月29日	女性の視点から見た原爆		
	10月 9日～ 11月28日	おもしろその年まんが大賞作品展		
	12月12日～ 1月30日	映画と文学		
	2月 1日～ 2月27日	花に魅せられて - 花の文化誌		
	3月 1日～ 5月 4日	今日の広島文芸同人誌展		

2) こども図書館
ア 集会行事

行 事 名	内 容	対 象	回数	人数
お は な し 会	絵本の読みきかせ、ストーリーテリング、紙芝居、折り紙、スライド、人形劇、工作、本の紹介など	幼児及び小学生	87	1,265
おひざにだっこのおはなし会	絵本の読みきかせ、本の紹介など	乳幼児とその保護者	24	953
小学生おはなしクラブ	絵本の読みきかせ、ストーリーテリング（おはなし）	小学生	24	252
中・高生ほん倶楽部	中学生、高校生を対象とした読書会 1回2時間	中学生・高校生	14	131
う さ こ ク ラ ブ	絵本を楽しむ大人の読書会 1回2時間	大人	6	110
ピアンカクラブ	こどもの本を楽しむ大人の読書会 1回2時間	大人	6	59
図 書 館 招 待	保育園・幼稚園児、小学生・中学生を対象としたおはなし会と図書館案内	保育園・幼稚園児、小・中学生	40	2,087
児童文化講座	児童文化・児童文学に関する講座 1回2時間	市民	1	182
こどもと本を結ぶボランティア養成講座	地域で読書活動のできるボランティアを育成するための専門講座	大人	5	184
一 日 図 書 館 員	こどもが図書館の仕事を一日体験	小学5～中学生	1	6
そ の 他	はるのおはなしまつり、あきのほん大好きまつり等		31	1,604
合 計			239	6,833

イ 学校との連携

行事名	内 容	対 象	校数	人数
職場体験学習の受入	図書館の仕事を体験	中学生	4	18

ウ 保健センターとの連携

行事名	内 容	対 象	回数	人数
保健センターとの連携(平成14年度施行)	妊婦教室での読み聞かせや本の紹介 8回 マタニティーセミナー 1回	妊婦	9	505

エ 展示

展 示 テ - マ	実施月
学校なんてだいきらい?	4月
さあっ キックオフ!	5月
あめ アメ 雨	6月
よもう!あそぼう!!	7月
平和ってなあに?	8月
だいすき、おじいちゃんおばあちゃん	9月
魔法がいっぱい!	10月
はたらくって どんなこと?	11月
おくりものはなあに?	12月
おおさむ こさむ	1月
ねこ いっぱい!	2月
からだのはなし	3月

(3) 区・まんが図書館 注 印は中央図書館と共催

館 名	内 容	回数	人数
中区図書館	読書行事等	33	918
	おはなし会	12	287
	英語によるおはなし会	12	521
	図書館であそぼう	9	110
	資料展示	71	-
	新しいことをはじめよう	1	-
	出光美術館研究紀要と館報	1	-
	「シニャック展」図録と関連図書展示	1	-
	「奈良美智展」図録と関連図書展示	1	-
	東京富士美術館寄贈図録展示	1	-
	寄贈図録展示	1	-
	外国語をはじめよう	1	-
	「古代エジプト文明展」を楽しむ	1	-
	球技いろいろ	1	-
	最近よく耳にする内容	1	-
	竹田まゆみ 児童文学に捧げた生涯展	1	-
	サントリーミュージアム天保山寄贈図録展示	1	-
	アトリエばおのペーパーパペット展	1	-
図書展示「古典に親しもう」	1	-	

館名	内 容	回数	人数
中区図書館 (つづき)	「スカンディナヴィア風景画展」図録及び関連図書展示	1	-
	そごう美術館寄贈図録展示	1	-
	写真展「芸北緑景」	1	-
	図書展示「夏がはじまるよ」	1	-
	「ガラスに描く、光と彩りの2000年」図録及び関連図書展示	1	-
	押し花アート展「押し花との戯れ」	1	-
	図書展示「平和について考えよう」	1	-
	「ブラマンク 里見勝蔵 佐伯祐三展」図録及び関連図書展示	1	-
	「日本画の異彩三人展」図録及び関連図書展示	1	-
	「松本零士と毛利衛の宇宙ロマン展 火星への旅」図録展示	1	-
	彩友会油絵作品展	1	-
	アトリエばおの仲間たち...ブチ展	1	-
	図書展示「旅に出よう」	1	-
	桂林書道研究会書作品展	1	-
	古木作品展	1	-
	「秦の始皇帝銅馬車展」図録及び関連図書展示	1	-
	「水辺の風景」図録及び関連図書展示	1	-
	「人間国宝加藤卓男展」図録及び関連図書展示	1	-
	「源平の美学 - 平家物語の時代」図録及び関連図書展示	1	-
	「東北の作家と風土」図録及び関連図書展示	1	-
	図書展示「ハロウィーン」	1	-
	ふくやま美術館・広島県立歴史博物館図録展示	1	-
	広島修道大学寄贈図書展示	1	-
	「金比羅宮と美術の至宝」「マルク・シャガール展」「マグリット展」図録展示	1	-
	トーテムポール作品展	1	-
	広島市立広島養護学校作品展	2	-
	木曜会「大自然アート展」	1	-
	幽心会能面展	1	-
	図書展示「ほんはともだち」	2	-
	KOKORO展	1	-
	「横尾忠則展」図録及び関連図書展示	1	-
	東広島市立美術館寄贈図録展示	1	-
	呉市立美術館寄贈図録展示	1	-
	図書展示「まちどおしいなクリスマス」	1	-
図書展示「お正月」	1	-	
広島市立基町高等学校創造表現コース・美術部「生徒作品展」	1	-	
新春書道展	1	-	
比治山大学寄贈図書展示	1	-	
「棟方志功展」「第49回日本伝統工芸展」「印象派の故郷、ノルマンディーの風景」図録及び関連図書展示	1	-	
図書展示「芥川賞・直木賞」	1	-	

館名	内容	回数	人数
中区図書館 (つづき)	図書展示「新藤兼人展 - 文化勲章受賞記念」	1	-
	ゲイジユツするこどもたち展	1	-
	広島文教女子大学寄贈図書展示	1	-
	「サイバーアジア展」「インド・マトゥラー彫刻展」「パキスタン・ガンダーラ彫刻展」図録展示	1	-
	図書展示「ことばの本」	1	-
	JPA広島写真展	1	-
	安田女子大学寄贈図書展示	1	-
	根津美術館寄贈図録展	1	-
東区図書館	読書行事等	31	585
	おはなし会	29	526
	絵本をつくろう!	2	59
	資料展示	12	-
	春がきたよ	1	-
	ステキな家族	1	-
	むかしばなしあつまれ	1	-
	天空をみあげて	1	-
	外であそぼー!!	1	-
	のりものたくさん	1	-
	おなかいっぱい	1	-
	ふゆじたくはできたかな?!	1	-
	くりすますっ!	1	-
	「おとなになる」ってどんなきもち?	1	-
	シリーズをよもう	1	-
	いつまでも友だちだよ	1	-
南区図書館	読書行事等	45	1041
	おはなし会	42	907
	ようこそ絵本の世界へ	2	98
	夏休み工作教室 風船飛行機を飛ばそう	1	36
	資料展示	24	-
	うたをうたおうよ(児童書)	1	-
	かしこく使うお金の本(一般書)	1	-
	みんなであそぼう(児童書)	1	-
	ワールドカップを観よう(一般書)	1	-
	じっけんしつへようこそ(児童書)	1	-
	はちゅうるいの本(児童書)	1	-
	世界は今(一般書)	1	-
	平和の本(児童書)	1	-
	こわいおはなし(児童書)	1	-

館名	内 容	回数	人数
南区図書館 (つづき)	アルファベットを読んでみよう～英語で書いてある本～(児童書)	1	-
	ファンタジーの世界へようこそ!(一般書)	1	-
	ひとのからだ(児童書)	1	-
	日本のお酒～熱燗の季節です～(一般書)	1	-
	なに屋さんになろうかな(児童書)	1	-
	お菓子の本(児童書)	1	-
	メリークリスマス!(児童書)	1	-
	年未年始に役立つ本(一般書)	1	-
	ことしはなにどし?(児童書)	1	-
	武蔵(一般書)	1	-
	おにはそとふくはうち!(児童書)	1	-
	南区のことがわかる本(一般書)	1	-
	しってる?アジアのくにのこと(児童書)	1	-
	アンデルセン&グリム(児童書)	1	-
	この本読みましたか?～あのベストセラーをもう一度～(一般書)	1	-
西区図書館	読書行事等	50	1409
	おはなし会 うち1回	37	855
	みんなでおりがみ うち1回	4	42
	みんなでこうさく	2	42
	和楽器の演奏とおはなし会 ～日本古来の音に親しむ～	1	98
	わいわいこどもまつり	1	74
	ストーリーテリングへの招待	2	100
	読書会「インストール」	1	11
	西区民文化センターまつり 人形劇・親子で楽しむ邦楽ミニコンサート	2	187
	資料展示	19	
	花が咲いたよ	1	
	あかちゃんえほん	1	
	あめあめだいすき	1	
	できる社会人になる!	1	
	夏休みどの本よもうかな	1	
	平和への願い	1	
	この人の絵本読んでみようかな～エリック・カールといわむらかずお	1	
	おじいちゃん、おばあちゃん	1	
	不思議な世界へようこそ	1	
	西区再発見・ふたたび・	1	
	教科書でよんだものがたり	1	
	ジングルベル	1	
	人権を考える本・ニュースから人権を考える・	1	
ゆき	1		
全国の新開展・1月20日分(都道府県対抗男子駅伝翌日分)	1		

館名	内 容	回数	人数
西区図書館 (つづき)	アジアのえほんたち	1	
	日本の推理小説を読む - 日本推理作家協会賞から -	1	
	ごあいさつできるかな?	1	
	こんにちは、ともだち	1	
安佐南区図書館	読書行事等	38	901
	おはなし会(うち一回は「カルタとおはなしの会として開催」)	35	741
	ようこそ!人形劇の国へ	1	103
	かざりでつくろう!クリスマス	1	26
	絵本との出会い~年齢に合った絵本の選び方~	1	31
	資料展示	27	
	おでかけ おでかけ	1	
	のりものあつまれ!	1	
	著者別展示「五味 太郎」	1	
	著者別展示「モーリス・センダック」	1	
	ねえ、よんで!	1	
	たなばた	1	
	著者別展示「たむら しげる」	1	
	うみへいこう!	1	
	ティーンエイジャーのみなさんへ - ねえ、この本知ってる?読んだことある? - (第6回)	1	
	著者別展示「中川 ひろたか」	1	
	平和っていいな	1	
	おじいちゃん おばあちゃん	1	
	著者別展示「西巻 茅子」	1	
	からだのふしぎ	1	
	著者別展示「パット・ハッチンス」	1	
	著者別展示「降矢 なな」	1	
	はたらく人たち	1	
	メリークリスマス!	1	
	著者別展示「木村 裕一」	1	
	ひつじ 羊	1	
	著者別展示「つちだ よしはる」	1	
	「さむくてもへいき」	1	
	著者別展示「安野 光雅」	1	
	大人も絵本 - こどもだけに楽しませるのはもったいない - (第6回)	1	
	著者別展示「エルサ・ベスコフ」	1	
	ふしぎのくにのおはなし	1	
	著者別展示「広野 多珂子」	1	

館名	内容	回数	人数
安佐北区図書館	読書行事等	26	582
	おはなし会	24	528
	絵本の魅力 - 手作り絵本から考える -	1	15
	こどもスライド上映会 - やまだたかひろさんの手づくりのおはなし -	1	39
	資料展示	19	
	ファンタジーの世界へ	1	
	あなたをいやす!	1	
	スポーツだいすき	1	
	日本の伝統文化	1	
	平和へのねがい	1	
	かぞくっていいな	1	
	たのしい科学	1	
	読む2時間ドラマ!	1	
	6年目のあし跡	1	
	サンタクロースにあいたいな	1	
	ひつじ	1	
	若い人に贈る読書のすすめ2003年	1	
	プロジェクトXと中島みゆき	1	-
	直木賞作家の作品	1	-
	ねこ いっぱい!	1	-
	ひなまつりを楽しむ	1	-
むしがいっぱい!	1	-	
花に会いに...	1	-	
映画を読む	1		
安芸区図書館	読書行事等	35	1358
	おはなし会	31	1023
	わらべうたをたのしむ会	1	40
	絵本作り講座	2	65
	文化講演と映画のつどい - 赤瀬川原平 路上の宝さがし -	1	230
	資料展示	17	
	あたらしいことにチャレンジ	1	
	開館一周年記念展示	1	
	みどりのなかへ	1	
	かえるがびょんっ	1	
	星に願いを	1	
	刺しゅうの世界	1	
	平和への祈り	1	
	きこえるかな虫のこえ	1	
おいしいものいっぱい	1		
おまつり	1		

館名	内容	回数	人数
安芸区図書館 (つづき)	染めの世界	1	-
	赤瀬川原平作品展	1	-
	サンタさんがやってきた	1	-
	あけましておめでとう、ひつじさんヨロシク!	1	-
	お菓子のくに	1	
	おきて!春だよ	1	
	木版画の世界	1	
佐伯区図書館	読書行事等	28	666
	おはなし会 うち2回	26	608
	館外おはなし会	2	58
	資料展示	14	
	どうぶつのおやこ	1	
	自然をたのしむ	1	
	利家とその時代	1	
	あつまれ!恐竜	1	
	この世の平和とは・・・	1	
	だいすき!おじいちゃん おばあちゃん	1	
	祭りだ!ワッショイ!	1	
	アトリエばお作品展	1	
	こどもたちにこの本を・・・	1	
	クリスマスクリスマス	1	
	空をみあげて	1	
	どこかとおくへ・・・	1	
	たいへんだ!~災害がおきたとき~	1	
アートスタジオらくがき作品展	1		
まんが図書館	展示	2	
	「おもしろその年まんが大賞受賞作品展」10月9日~11月28日	1	
	第5回おもしろその年まんが大賞入賞作品展 2月8日~3月9日	1	
	その他	4	-
	ひろしま文化施設ジョイント事業「ひろしま図書館まつり」共同事業 平成14年度漫画講座「マンガこそ我が人生」	1	29
	第5回おもしろその年まんが大賞作品募集	1	
	第5回おもしろその年まんが大賞審査会	1	
第5回おもしろその年まんが大賞表彰式	1	-	
あさ閲覧室	展示	1	-
	「食べたい!!おいしいまんが」	1	-

館名	内 容	回数	人数
あさ閲覧室 (つづき)	その他	1	-
	あさえつクイズ 2002年	1	-

(4) ひろしま文化施設ジョイント事業「ひろしま図書館まつり」

広島市立図書館と広島県立図書館、広島市映像文化ライブラリーの共同開催 開催期間：平成14年10月27日～11月10日

行事名	内 容	実施日	人数
共同事業			2,678
シンポジウム	テーマ「図書館ってなに？みんなで語ろう！！」 21世紀の広島市の図書館を考える	10月31日	203
こどもミニシアター	こども向けアニメ映画の上映会 3回	10月27日、11月3日、 11月10日	60
まんが講座 再掲	公演会「マンガこそ我が人生」	11月2日	29
おはなしパレード	ボランティアグループによるリレーおはなし会	11月2日、11月3日	102
本のリサイクル・フェア 再掲	市民への図書の譲渡	11月3日	967
わくわくこども教室	昔の遊びを楽しもう こま遊び 折り紙を作って遊ぼう	11月3日	57
図書館クイズ	広島市立図書館全館・県立図書館で実施	期間中常時	395
おはなし会スタンプラリー	こども図書館・各区図書館・県立図書館で実施	期間中常時	313
本の交換市	誰でも持ち込み・持ち帰り自由の本の交換市	11月10日	552
「おもしろその年まんが大賞受賞作品展」 再掲	前回(第4回)の受賞作品の展示	10月9日～11月28日	-
各館個別事業	期間中、広島市立図書館全館・県立図書館において、各館で工夫をこらしたおはなし会や資料展示等、各館の特色を生かした事業を実施 全59事業(再掲を含む。) 人数はおはなし会等への参加者数(展示を除く)		684
計			3,362

(5) 刊行物(平成14年度)

ア 中央図書館

刊行物	発行年月
図書館だより No.274～No.277	4月、7月、10月、平成15年1月
広島市の図書館(要覧)2002年度(平成14年度)	平成14年7月

イ こども図書館

刊行物	発行年月
ほんはともだち '02	平成15年2月
広島市こども図書館要覧 2002年	平成14年6月
おひざにだっこのえほん	平成14年5月

14 条例・規則

広島市立中央図書館条例（昭和49年10月8日 条例第70号）

改正 昭和52年 3月31日条例第37号	昭和54年12月21日条例第55号
昭和57年 6月29日条例第47号	昭和58年 3月15日条例第22号
昭和59年 3月30日条例第25号	昭和59年12月12日条例第64号
昭和61年 3月 8日条例第 1号	昭和62年 7月 8日条例第29号
昭和63年 3月25日条例第21号	平成 元年 3月30日条例第 9号
平成 元年 9月 8日条例第46号	平成 2年 3月27日条例第24号
平成 2年 9月18日条例第38号	平成 8年 9月30日条例第49号
平成 9年 3月27日条例第40号	平成11年 3月24日条例第23号
平成12年12月25日条例第80号	

（設置）

第1条 図書館法（昭和25年法律第118号）第10条の規定に基づき、広島市立中央図書館（以下「中央書館」という。）を設置する。

（位置）

第2条 中央図書館は、広島市中区基町3番1号に置く。

（昭54条例55・一部改正）

（分館）

第3条 中央図書館に次のとおり分館を置く。

名 称	位 置
広島市立中区図書館	広島市中区加古町4番17号
広島市立東区図書館	広島市東区東蟹屋町10番31号
広島市立南区図書館	広島市南区比治山本町16番27号
広島市立西区図書館	広島市西区横川新町6番1号
広島市立安佐南区図書館	広島市安佐南区中筋一丁目22番17号
広島市立安佐北区図書館	広島市安佐北区可部七丁目28番25号
広島市立安芸区図書館	広島市安芸区船越南三丁目2番16号
広島市立佐伯区図書館	広島市佐伯区五日市中央六丁目1番10号
広島市まんが図書館	広島市南区比治山公園1番4号

2 広島市まんが図書館に次のとおり附属施設を置く。

- (1) 名称 広島市まんが図書館あさ閲覧室
- (2) 位置 広島市安佐南区上安二丁目30番15号

（昭58条例22・追加、昭59条例25・昭59条例64・昭61条例1・昭62条例29・昭63条例21・平元条例46・平2条例24・平2条例38・平8条例49・平9条例40・平11条例23・平12条例80・一部改正）

（利用の制限）

第4条 次の各号の一に該当する者に対しては、中央図書館の利用を拒み、又は退館を命ずることがある。

- (1) 伝染性の病気にかかっていると認められる者
- (2) 他人に危害を及ぼし、又は他人の迷惑になる物品又は動物の類を携帯する者
- (3) 秩序又は風俗をみだすおそれがあると認められる者
- (4) その他管理上支障があると認められる者

（昭57条例47・一部改正、昭58条例22・旧第3条繰下）

(手数料)

第5条 図書館資料の複写の交付を受けようとする者は、その申請の際、複写用紙1枚につき20円の手数料を納付しなければならない。

2 手数料は、次の各号の一に該当するときは、これを減免することができる。

(1) 市及び他の地方公共団体その他の公共団体が公用に使用する目的で複写の交付を受けるとき。

(2) その他市長が特別の理由があると認めるとき。

3 既納の手数料は、返還しない。

(昭52条例37・追加、昭58条例22・旧第4条繰下、平元条例9・一部改正)

(損害賠償義務)

第6条 中央図書館の建物、設備、備品、図書館資料等をき損し、又は滅失した者は、これを原状に復し、又はその損害を賠償しなければならない。

(昭52条例37・旧第4条繰下、昭58条例22・旧第5条繰下)

(管理の委託)

第7条 分館における次に掲げる業務は、公共的団体に委託することができる。

(1) 図書館資料の利用に関する業務

(2) 分館の維持及び修繕に関する業務

(3) その他教育委員会が必要と認める業務

(昭58条例22・追加、平8条例49・一部改正)

(委任規定)

第8条 この条例の施行に関し必要な事項は、教育委員会が定める。

(昭52条例37・旧第5条繰下、昭58条例22・旧第6条繰下)

附 則

1 この条例は、昭和49年10月27日から施行する。

2 広島市立浅野図書館設置条例(昭和26年3月31日広島市条例第65号)は、廃止する。

附 則 (昭和52年3月31日条例第37号)

この条例は、昭和52年4月1日から施行する。

附 則 (昭和54年12月21日条例第55号)

この条例は、昭和55年4月1日から施行する。

附 則 (昭和57年6月29日条例第47号)

この条例は、公布の日から施行する。

附 則 (昭和58年3月15日条例第22号)

この条例は、昭和58年5月1日から施行する。ただし、第8条の前に1条を加える改正規定及び第2条の次に1条を加える改正規定中分館に係る部分は、同月7日から施行する。

附 則 (昭和59年3月30日条例第25号)

この条例は、昭和59年5月12日から施行する。

附 則 (昭和59年12月12日条例第64号)

この条例は、昭和60年2月16日から施行する。

附 則 (昭和61年3月8日条例第1号 抄)

1 この条例は、公布の日から施行する。

附 則 (昭和62年7月8日条例第29号)

この条例は、公布の日から施行する。

附 則 (昭和63年3月25日条例第21号)

この条例は、昭和63年5月14日から施行する。

附 則 (平成元年3月20日条例第9号 抄)

1 この条例は、平成元年4月1日から施行する。

附 則 (平成元年9月8日条例第46号)

この条例は、平成元年10月28日から施行する。

附 則 (平成2年3月27日条例第24号)

この条例は、平成2年7月7日から施行する。

附 則 (平成2年9月18日条例第38号)

この条例は、平成3年1月26日から施行する。

附 則 (平成8年9月30日条例第49号)

この条例は、平成8年12月1日から施行する。

附 則 (平成9年3月27日条例第40号)

この条例は、平成9年5月1日から施行する。

附 則 (平11年3月24日条例第23号)

この条例は、平成11年5月1日から施行する。

附 則 (平12年12月25日条例第80号)

この条例は、平成13年3月17日から施行する。

[参 考]

(図書館法)

第10条 公立図書館の設置に関する事項は、当該図書館を設置する地方公共団体の条例で定めなければならない。(昭31法163)

広島市立中央図書館管理運営規則（昭和49年10月23日 教育委員会規則第16号）

改正	昭和52年 2月23日教委規則第1号	昭和55年 3月27日教委規則第11号
	昭和57年 3月30日教委規則第9号	昭和58年 3月31日教委規則第6号
	昭和63年 5月 2日教委規則第12号	平成 元年 3月31日教委規則第5号
	平成 元年 4月11日教委規則第7号	平成 7年 3月31日教委規則第12号
	平成 8年10月 9日教委規則第16号	平成 9年 3月27日教委規則第8号
	平成14年 3月12日教委規則第2号	

目次

- 第1章 総則（第1条・第2条）
- 第2章 組織（第3条・第4条）
- 第3章 職員等（第5条・第6条）
- 第4章 運営（第7条・第8条）
- 第5章 雑則（第9条）

附則

第1章 総則

（この規則の趣旨）

第1条 この規則は、広島市立中央図書館（以下「中央図書館」という。）の管理運営に関し必要な事項を定めるものとする。

（昭57教委規則9・一部改正）

（事業）

第2条 中央図書館は、図書館法（昭和25年法律第118号）第3条の規定に基づき、次に掲げる事業を行う。

（1）中央図書館（分館を除く。第7条第1号及び第2号において同じ。）

- ア 図書館資料の収集、整理及び保存
- イ 図書館資料の閲覧、個人貸出し及び団体貸出し
- ウ 自動車文庫の巡回
- エ 参考事務及び読書相談
- オ 読書会、研究会、鑑賞会、資料展示会、講座等の開催及び奨励
- カ 郷土資料、地方行政資料の収集、整理保存及び研究
- キ 他の図書館、学校その他の教育機関との相互協力
- ク その他図書館の目的達成のための必要な事業

（2）分館

- ア 図書館資料の閲覧、個人貸出し及び団体貸出し
- イ 自動車文庫の巡回
- ウ 参考事務及び読書相談
- エ 読書会、研究会、鑑賞会、資料展示会、講座等の開催及び奨励
- オ 区内の郷土資料、地方行政資料の収集、整理保存及び研究
- カ 他の図書館、学校その他の教育機関との相互協力
- キ その他図書館の目的達成のための必要な事業

（平9教委規則8・全改）

第2章 組織

(課及び係の設置)

第3条 中央図書館に、次の課及び係を置く。

管理課

事業課 館内サービス係 地域サービス係

(昭55教委規則11・昭58教委規則6・平7教委規則12・一部改正)

(課及び係の分掌事務)

第4条 課及び係の分掌事務は、別表のとおりとする。

第3章 職員等

(職員)

第5条 中央図書館に、図書館法第13条に規定する職員(館長、専門的職員、事務職員、技術職員)のほか、課長、係長及び主任を置き、必要に応じて専門員及び主任司書を置くことができる。

2 前項の規定にかかわらず、必要に応じて副館長を置くことができる。

(平7教委規則12・一部改正)

(職員の職務)

第6条 館長は、上司の命を受け、所属職員を指揮監督し、館務を掌理する。

2 副館長は、館長を補佐し、館長が不在のときは、その職務を代行する。

3 課長は、館長又は副館長の命を受け、直属の係長及び主任を指揮監督し、所管事務を遂行する。

4 専門員は、課長を補佐し、所掌事務を遂行する。

5 係長及び主任は、課長の命を受け、所属職員を指揮監督し、所管事務を遂行する。

6 主任司書は、係長を補佐し、所掌事務を遂行する。

7 その他の職員は、上司の命を受け、所掌事務に従事する。

(平7教委規則12・一部改正)

第4章 運営

(休館日及び開館時間)

第7条 中央図書館の休館日及び開館時間は、次のとおりとする。ただし、都合により休館日及び開館時間を変更することがある。

(1) 休館日

ア 月曜日

イ 国民の祝日に関する法律(昭和23年法律第178号)に規定する休日(以下「休日」という。)の翌日。ただし、その日が土曜日、日曜日又は月曜日に当たるときは、その直後の休日でない日

ウ 8月6日

エ 12月29日から翌年の1月4日まで(ただし、1月4日が月曜日に当たるときは、1月5日まで)

オ 図書整理日 毎月(12月を除く。)末日。ただし、その日が土曜日、日曜日又は月曜日に当たるときは、その直前の金曜日(当該金曜日が休日に当たるときは、その前日)

カ 特別整理期間

(ア) 中央図書館 4月1日から翌年の3月31日までの間において14日以内

(イ) 分館 4月1日から翌年の3月31日までの間において7日以内

キ その他館長が必要と認める日

(2) 開館時間

ア 中央図書館及び分館（まんが図書館を除く。）

（ア） 火曜日から金曜日まで（休日を除く。）午前9時から午後7時まで

（イ） 土曜日、日曜日及び休日 午前9時から午後5時まで

イ まんが図書館

午前10時から午後5時まで

（昭52教委規則1・昭57教委規則9・昭58教委規則6・昭和63教委規則12・平元教委規則5・平元教委規則7・平8教委規則16・平9教委規則8・平14教委規則2・一部改正）

（図書館資料の寄贈又は寄託）

第8条 中央図書館は、図書館資料の寄贈又は寄託を受けることができる。その手続き及び取扱いについては、別に定めるところによる。

2 寄託を受けた図書館資料が、災害等の不可抗力によつてき損し、又は滅失した場合には、その責めを負わないものとする。

第5章 雑則

（委任規定）

第9条 この規則に定めるもののほか、中央図書館の管理運営に関し必要な事項は、教育長が定める。

（昭57教委規則9・一部改正）

附 則

1 この規則は、昭和49年10月27日から施行する。

2 広島市立浅野図書館規則（昭和44年広島市教育委員会規則第3号）は、廃止する。

3 広島市教育委員会公印規則（昭和25年12月1日広島市教育委員会規則第4号）の一部を次のように改正する。

〔次のよう略〕

4 広島市教育委員会職員の職名に関する規則（昭和49年広島市教育委員会規則第6号）の一部を次のように改正する。

〔次のよう略〕

附 則 （昭和52年2月23日教委規則第1号）

この規則は、昭和52年4月1日から施行する。

附 則 （昭和55年3月27日教委規則第11号）

この規則は、昭和55年4月1日から施行する。

附 則 （昭和57年3月30日教委規則第9号）

この規則は、昭和57年5月1日から施行する。

附 則 （昭和58年3月31日教委規則第6号）

この規則は、次の各号に掲げる区分に従い、それぞれ当該各号に定める日から施行する。

（1） 第1条中第3条の改正規定及び別表の改正規定 昭和58年4月1日

（2） 第1条中第2条の改正規定及び第7条第2号の改正規定 昭和58年5月1日

（3） 第2条の規定 昭和58年5月7日

附 則 （昭和63年5月2日教委規則第12号）

この規則は、公布の日から施行する。

附 則 （平成元年3月31日教委規則第5号）

この規則は、平成元年4月1日から施行する。

附 則 (平成元年4月11日教委規則第7号)

この規則は、公布の日から施行する。

附 則 (平成7年3月31日教委規則第12号)

この規則は、平成7年4月1日から施行する。

附 則 (平成8年10月9日教委規則第16号)

この規則は、平成8年12月1日から施行する。

附 則 (平成9年3月27日教委規則第8号)

この規則は、平成9年4月1日から施行する。ただし、まんが図書館に係る改正規定は、同年5月1日から施行する。

附 則 (平成14年3月12日教委規則第2号)

この規則は、平成14年4月1日から施行する。

別表(第4条関係) (平7教委規則12・全改)

課	係	分 掌 事 務
管理課		1 中央図書館の企画、運営及び広報に関する事。 2 中央図書館の施設及び設備の管理に関する事。 3 職員の服務、給与及び福利厚生に関する事。 4 文書の収発、整理及び保存に関する事。 5 公印の管理に関する事。 6 出納員及び物品出納員の所掌事務に関する事。 7 利用者、見学者等の案内に関する事。 8 その他館の庶務に関する事。 9 映像文化ライブラリーに関する事。
事業課	館内サービス係	1 図書館資料の収集、整理及び保存に関する事。 2 図書館資料の分類及び目録の整備に関する事。 3 図書館資料の修理及び製本に関する事。 4 特定主題に関する抄録、特別索引等の作成に関する事。 5 図書館資料の複写及び複製に関する事。 6 図書館資料の館内利用及び館外貸出しに関する事。 7 図書館資料の利用のための相談に関する事。 8 読書会、資料展示会、講座等の開催に関する事。 9 図書館資料の相互貸借に関する事。 10 対面朗読の実施に関する事。 11 国連寄託図書館に関する事。 12 その他館内における資料及び情報の提供に関する事。
	地域サービス係	1 自動車文庫、配本所等に供する図書館資料の収集及び整理に関する事。 2 自動車文庫の運営及び管理に関する事。 3 配本所等に対する配本に関する事。 4 地域における読書会等の開催に関する事。 5 地域における読書普及活動の奨励、援助及びボランティア等の育成に関する事。 6 来館困難な市民に対する図書館サービスの提供及び普及に関する事。 7 その他地域における図書館サービスの提供及び普及に関する事。

広島市こども図書館条例（昭和 28 年 4 月 1 日 条例第 19 号）

改正 昭和 40 年 3 月 31 日条例第 17 号 昭和 53 年 7 月 11 日条例第 42 号
昭和 54 年 12 月 21 日条例第 55 号 昭和 55 年 3 月 11 日条例第 40 号
（この条例で題名改正）
平成 元年 3 月 30 日条例第 9 号

広島市立広島児童図書館条例（昭和 24 年 7 月 30 日広島市条例第 34 号の 2）の全部を次のように改正する。

（目的及び設置）

第 1 条 児童及び生徒の教養の向上及び福祉の増進に資するため、広島市こども図書館（以下「こども図書館」という。）を設置する。

（昭 55 条例 40・一部改正）

（位置）

第 2 条 こども図書館は、広島市中区基町 5 番 83 号に置く。

（昭 55 条例 40・全改）

（事業）

第 3 条 こども図書館は、第 1 条の目的を達成するため、次に掲げる事業を行う。

- （1） 図書その他の教育参考資料の館内及び館外における閲覧又は利用
- （2） 児童文化に関する資料その他参考資料の収集保存
- （3） 児童及び生徒の読書会、研究会、鑑賞会、映写会、資料展示会等の運営指導
- （4） その他児童文化の向上に必要と認められる事項

（昭 55 条例 40・一部改正）

（職員）

第 4 条 こども図書館に館長、司書、司書補、事務職員その他の職員を置く。

- 2 館長は、上司の命を受け、館務を掌理し、所属職員を指揮監督する。
- 3 司書は、館長の命を受け、専門的事務に従事する。
- 4 司書補は、館長の命を受け、司書の職務を助ける。
- 5 事務職員は、館長の命を受け、事務に従事する。
- 6 館長に事故があるときは、上席の職員がその職務を代理する。

（昭 55 条例 40・一部改正）

（手数料）

第 5 条 図書その他の教育参考資料の複写の交付を受けようとする者は、その申請の際、複写用紙 1 枚につき 20 円の手数料を納付しなければならない。

- 2 手数料は、次の各号のいずれかに該当するときは、これを減免することができる。
 - （1） 市及び他の地方公共団体その他の公共団体が公用に使用する目的で複写の交付を受けるとき。
 - （2） その他市長が特別の理由があると認めるとき。
- 3 既納の手数料は、返還しない。

（平元条例 9・追加）

(委任規定)

第6条 この条例の施行に関し必要な事項は、教育委員会が定める。

(平元条例9・旧第5条線下)

附 則

この条例は、公布の日から施行する。

附 則 (昭和40年3月31日条例第17号)

この条例は、昭和40年4月1日から施行する。

附 則 (昭和53年7月11日条例第42号)

1 この条例は、昭和53年7月15日から施行する。

2 児童図書館は、この条例の施行の日から昭和53年9月14日までの間は、改正後の広島市児童図書館条例第2条の規定にかかわらず、広島市立学校条例(昭和39年広島市条例第19号)別表第1に規定する広島市立吉島小学校内に置くものとする。

附 則 (昭和54年12月21日条例第55号)

この条例は、昭和55年4月1日から施行する。

附 則 (昭和55年3月11日条例第40号)

この条例は、昭和55年5月1日から施行する。

附 則 (平成元年3月30日条例第9号 抄)

1 この条例は、平成元年4月1日から施行する。ただし、第27条中広島市火葬場条例別表^{きゅう}霊柩自動車の使用料の項の改正規定は中国運輸局長の認可があった日から起算して1か月を超えない範囲内において規則で定める日から、第30条、第31条、第34条及び第36条の規定は同年5月1日から施行する。

[参 考]

(図書館法)

第10条 公立図書館の設置に関する事項は、当該図書館を設置する地方公共団体の条例で定めなければならない。(昭31法163)

広島市こども図書館管理運営規則（昭和 28 年 4 月 20 日 教育委員会規則第 5 号）

改正 昭和 48 年 4 月 28 日教委規則第 8 号 昭和 55 年 3 月 27 日教委規則第 12 号
（この規則で題名改正）
昭和 57 年 6 月 21 日教委規則第 15 号 平成 元年 4 月 11 日教委規則第 8 号
平成 14 年 3 月 12 日教委規則第 2 号

（この規則の目的）

第 1 条 この規則は、広島市こども図書館（以下「こども図書館」という。）の管理運営に関し必要な事項を定めることを目的とする。

（昭 55 教委規則 12・全改）

（主任）

第 1 条の 2 こども図書館に主任を置く。

2 主任は、館長の命を受け、館務を掌理する。

（昭 55 教委規則 12・追加）

（開館時間）

第 2 条 こども図書館の開館時間は、午前 9 時から午後 5 時までとする。ただし、都合により変更することがある。

（昭 55 教委規則 12・全改）

（休館日）

第 3 条 こども図書館の休館日は、次のとおりとする。ただし、都合により変更し、又は臨時に休館することがある。

（1）月曜日

（2）国民の祝日に関する法律（昭和 23 年法律第 178 号）に規定する休日（以下「休日」という。）の翌日。ただし、その日が土曜日、日曜日又は月曜日に当たるときは、その直後の休日でない日

（3）8 月 6 日

（4）12 月 29 日から翌年の 1 月 4 日まで（ただし、1 月 4 日が月曜日に当たるときは、1 月 5 日まで）

（5）図書整理日 毎月（12 月を除く。）末日。ただし、その日が土曜日、日曜日又は月曜日に当たるときは、その直前の金曜日（当該金曜日が休日に当たるときは、その前日）

（6）特別整理期間 4 月 1 日から翌年の 3 月 31 日までの間において 7 日以内

（昭 55 教委規則 12・全改、平元教委規則 8・平 14 教委規則 2・一部改正）

（入館の制限）

第 4 条 次の各号の一に該当する者は、入館を禁じ、又は退館を命ずる。

（1）この規則に違背し、又は係員の指示に従わない者

（2）静穏を害し、秩序をみだす虞のある者

（3）伝染性の病気にかかっている者

（4）動物を携帯する者

（5）その他館長において不相当と認める者

（昭 57 教委規則 15・一部改正）

(閲覧又は利用の場所)

第 5 条 図書その他の教育参考資料 (以下「図書等」という。) の館内における閲覧又は利用は、所定の場所で行わなければならない。

2 図書等の館外における閲覧又は利用については、別に館長の定めるところによる。

(弁償義務)

第 6 条 こども図書館が管理する図書等を正当な理由なく亡失又はき損した場合は、現物をもつてこれを弁償しなければならない。

2 前項の場合において、現物をもつて弁償し難いときは、館長の指示する方法によることができる。

(昭 55 教委規則 12 ・一部改正)

(図書等の寄贈又は寄託)

第 7 条 こども図書館は、図書等の寄贈又は寄託を受けることができる。

2 寄託を受けた図書等は、天災その他やむを得ない事故により亡失又はき損することがあっても、こども図書館は、その責めを負わない。

(昭 55 教委規則 12 ・一部改正)

(委任規定)

第 8 条 この規則の施行について必要な事項は、教育長が定める。

附 則

この規則は、公布の日から施行し、昭和 28 年 4 月 1 日から適用する。

附 則 (昭和 48 年 4 月 28 日教委規則第 8 号)

この規則は、公布の日から施行する。

附 則 (昭和 55 年 3 月 27 日教委規則第 12 号)

この規則は、昭和 55 年 5 月 1 日から施行する。

附 則 (昭和 57 年 6 月 21 日教委規則第 15 号)
(平成 元年 4 月 11 日教委規則第 8 号)

この規則は、公布の日から施行する。

附 則 (平成 14 年 3 月 12 日教委規則第 2 号)

この規則は、平成 14 年 4 月 1 日から施行する。

15 施設紹介

広島市立中央図書館

〒730-0011

広島市中区基町3番1号

TEL 082(222)5542

FAX 082(222)5545

開館年月日 昭和49年10月27日

創立年月日 昭和6年10月1日

(広島市立浅野図書館)

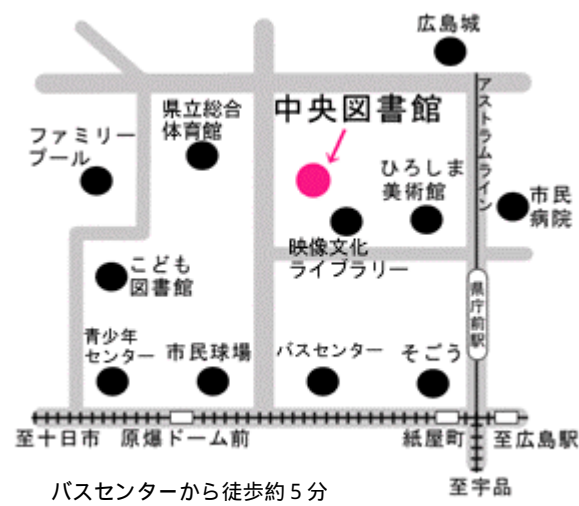
構造 鉄筋コンクリート造

地下1階・地上3階・塔屋1階

延床面積 7,965.97㎡

複合施設 広島市映像文化ライブラリー

- 特色
- ・広島市立図書館の中央館機能
 - ・分館(区図書館・まんが図書館)・附属施設(あさ閲覧室)・配本所(公民館図書室・地域文庫等)と連携し、地域に根ざしたサービスの提供。
 - ・自動車文庫「ともはと号」による地域へのサービスの提供。
 - ・郷土資料・被爆に関する資料の収集。
 - ・広島資料室及び広島文学資料室(広島にゆかりの深い著名作家20名の資料を収集・展示)の運営。
 - ・国連寄託図書館の運営。



広島市こども図書館

〒730-0011

広島市中区基町5番83号

TEL 082(221)6755

FAX 082(222)7020

開館年月日 昭和55年5月1日

創立年月日 昭和24年7月30日

(広島市児童図書館)

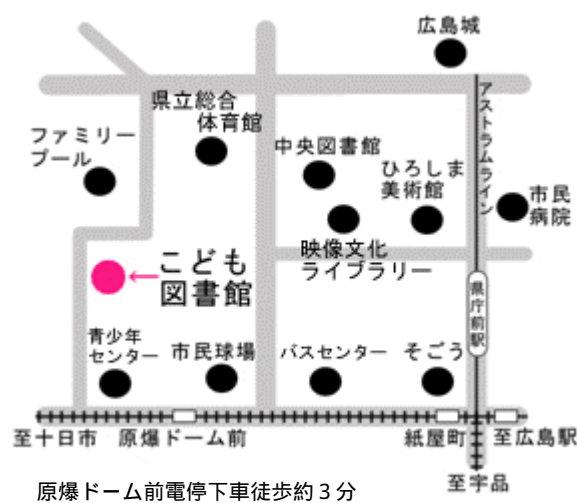
構造 鉄筋コンクリート造 地上2階

延床面積 1,034.365㎡

複合施設 広島市こども文化科学館

特色

- ・児童図書の調査研究等、広島市立図書館の児童奉仕部門の中央館機能。
- ・おはなし会・中学生ほん倶楽部・うさこクラブなどの読書普及活動や児童文化講座など、多角的な事業の展開。



広島市立中区図書館

〒730-0812

広島市中区加古町4番17号(アステールプラザ2階)

TEL 082(248)9300

FAX 082(247)8447

開館年月日 平成3年1月26日

構造 鉄筋コンクリート造 地上2階部分

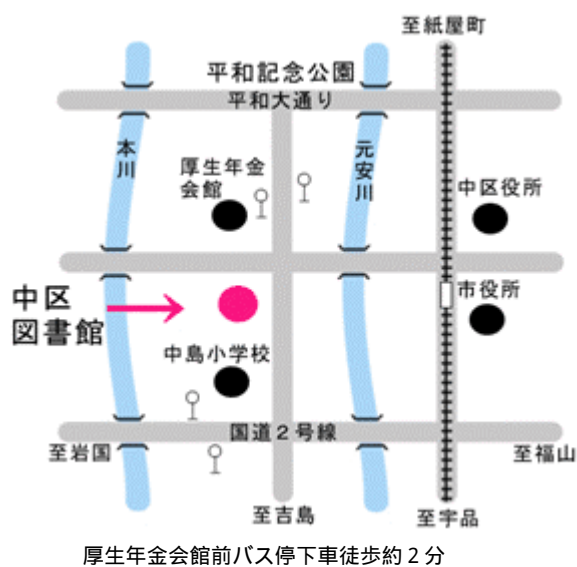
延床面積 878㎡

施設内容 児童コーナー、成人コーナー、絵本・紙芝居コーナー、新聞・雑誌コーナー

複合施設 広島市文化創造センター・広島市国際青年会館・広島市中区民文化センター (総合名称 アステールプラザ)

特色

- ・分館機能としての地域サービスの拠点。
- ・併設する文化創造センター及び国際青年会館を補完する、外国語による日本紹介資料、文化・芸術及び国際理解関係資料の収集・提供。
- ・区内の郷土資料・行政資料の収集・提供。



広島市立東区図書館

〒732-0055

広島市東区東蟹屋町 10 番 31 号

TEL 082(262)5522

FAX 082(264)2610

開館年月日 昭和 59 年 5 月 12 日

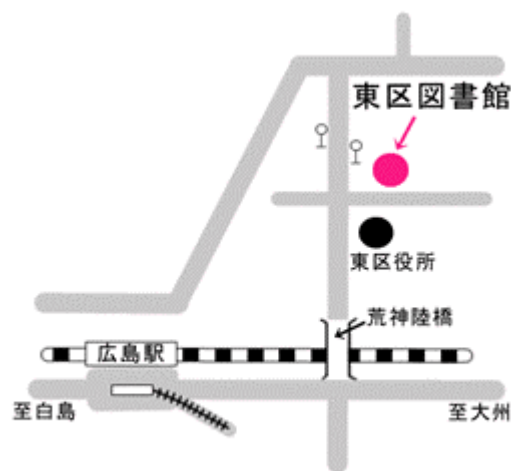
構造 鉄筋コンクリート造 地上 1 階部分

延床面積 918.18 m²

施設内容 児童コーナー、成人コーナー、絵本・紙芝居コーナー、新聞・雑誌コーナー

複合施設 広島市東区民文化センター

特色
・分館機能としての地域サービスの拠点。
・区内の郷土資料・行政資料の収集・提供。



広島駅から徒歩約 10 分
東区役所前バス停下車徒歩約 2 分

広島市立南区図書館

〒732-0816

広島市南区比治山本町 16 番 27 号

TEL 082(251)1080

FAX 082(252)4120

開館年月日 平成 2 年 7 月 7 日

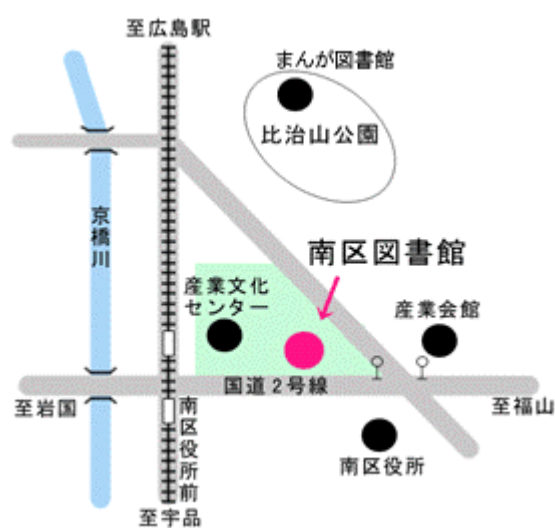
構造 鉄筋コンクリート 地上 2 階部分

延床面積 1,243.06 m²

施設内容 児童コーナー、成人コーナー、絵本・紙芝居コーナー、新聞・雑誌コーナー、おはなしの森

複合施設 広島市南区民文化センター・広島県立広島産業会館ほか
(総合名称 広島産業文化センター)

特色
・分館機能としての地域サービスの拠点。
・区内の郷土資料・行政資料の収集・提供。



皆実町一丁目バス停下車徒歩約 2 分
南区役所前電停下車徒歩約 3 分

広島市立西区図書館

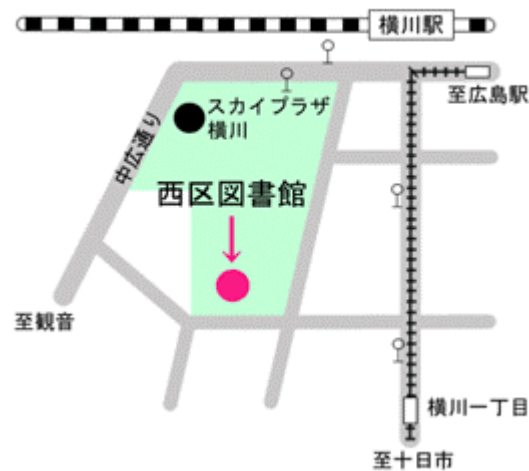
〒733-0013

広島市西区横川新町6番1号

TEL 082(234)1970

FAX 082(295)9287

- 開館年月日 平成元年10月28日
- 構造 鉄筋コンクリート造 地上2階部分
- 延床面積 1,032.18㎡
- 施設内容 児童コーナー、成人コーナー、絵本・紙芝居コーナー、新聞・雑誌コーナー
- 複合施設 広島市西区民文化センター・スカイプラザ横川
- 特色
- ・分館機能としての地域サービスの拠点。
 - ・区内の郷土資料・行政資料の収集・提供。



横川駅から徒歩約5分

広島市立安佐南区図書館

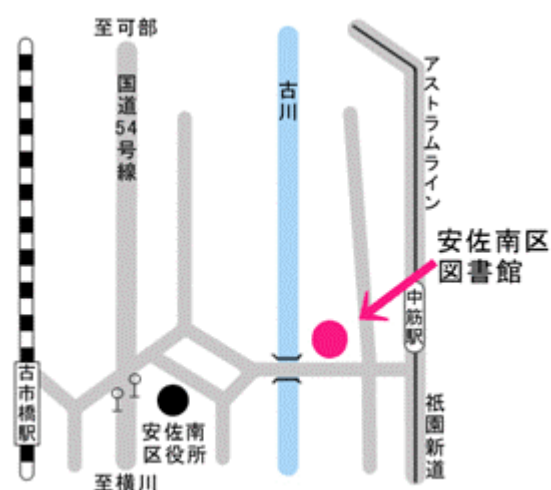
〒731-0122

広島市安佐南区中筋一丁目22番17号

TEL 082(879)5060

FAX 082(879)8536

- 開館年月日 昭和60年2月16日
- 構造 鉄筋コンクリート造 地上1・2階部分
- 延床面積 990.47㎡
- 施設内容 児童コーナー、成人コーナー、絵本・紙芝居コーナー、新聞・雑誌コーナー、自動車文庫室
- 複合施設 広島市安佐南区民文化センター
- 特色
- ・分館機能としての地域サービスの拠点。
 - ・区内の郷土資料・行政資料の収集・提供。
 - ・自動車による地域サービス。



下古市バス停下車徒歩約10分
アストラムライン中筋駅下車徒歩約2分

広島市立安佐北区図書館

〒731-0221

広島市安佐北区可部七丁目 28 番 25 号

TEL 082(814)0340

FAX 082(814)0604

開館年月日 昭和 58 年 5 月 7 日

構造 鉄筋コンクリート造 地下 1 階部分

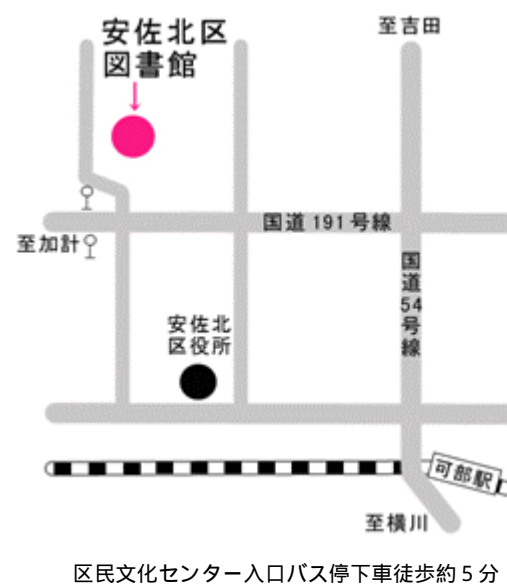
延床面積 1,113.53 m²

施設内容 児童コーナー、成人コーナー、絵本・紙芝居コーナー、新聞・雑誌コーナー、おはなしのへや、自動車文庫室

複合施設 広島市安佐北区民文化センター

特色

- ・分館機能としての地域サービスの拠点。
- ・区内の郷土資料・行政資料の収集・提供。
- ・自動車による地域サービス。



広島市立安芸区図書館

〒736-8508

広島市安芸区船越南三丁目 2 番 16 号

TEL 082(824)1056

FAX 082(824)1057

開館年月日 平成 13 年 3 月 17 日

構造 鉄筋コンクリート造 地上 2 階部分

延床面積 1,604.09 m²

施設内容 児童コーナー、成人コーナー、絵本・紙芝居コーナー、新聞・雑誌コーナー、自動車文庫室

複合施設 広島市安芸区民文化センター・広島市安芸区総合福祉センター

特色

- ・分館機能としての地域サービスの拠点。
- ・区内の郷土資料・行政資料の収集・提供。
- ・自動車による地域サービス。

海田市駅から徒歩約 7 分
船越町・安芸区役所バス停下車徒歩約 1 分

広島市立佐伯区図書館

〒731-5128

広島市佐伯区五日市中央六丁目1番10号

TEL 082(921)7560

FAX 082(924)0742

開館年月日 昭和63年5月14日

構造 鉄筋コンクリート造 地上1階部分

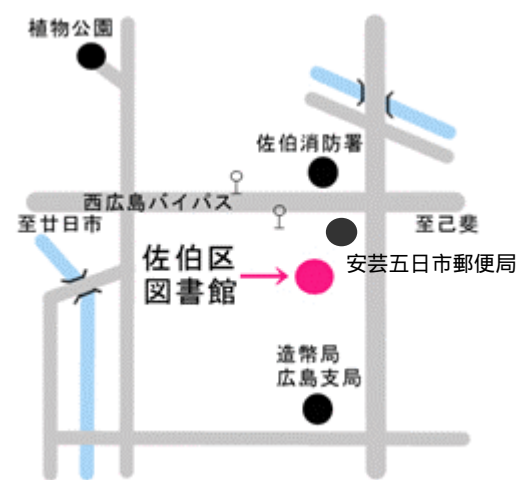
延床面積 1,040.37 m²

施設内容 児童コーナー、成人コーナー、絵本・紙芝居コーナー、新聞・雑誌コーナー、自動車文庫室

複合施設 広島市佐伯区民文化センター

特色

- ・分館機能としての地域サービスの拠点。
- ・区内の郷土資料・行政資料の収集・提供。
- ・自動車による地域サービス。



区民文化センター前バス停下車徒歩約2分
安芸五日市郵便局前バス停下車徒歩約1分

広島市まんが図書館

〒732-0815

広島市南区比治山公園1番4号

TEL 082(261)0330

FAX 082(262)5406

開館年月日 平成9年5月1日

構造 鉄筋コンクリート造 地下1階・地上2階

延床面積 655.71㎡

施設内容 漫画コーナー、漫画雑誌コーナー、漫画研究書コーナー、貴重資料コーナー、ふれあいルーム、ホール

特色 まんが及び漫画に関する資料を体系的に収集・保存するとともに、各種行事を開催することによって、漫画文化の発展に寄与する。

・漫画資料の収集、整理及び保存

図書館に相応しい良質で資料的価値の高い漫画資料の収集

時代を代表する漫画

代表的な漫画雑誌及び地元同人誌

海外の代表的な漫画及び漫画雑誌

漫画研究のための漫画関係資料の収集

漫画文化論、漫画史論、漫画家論、伝記、随筆等の図書資料

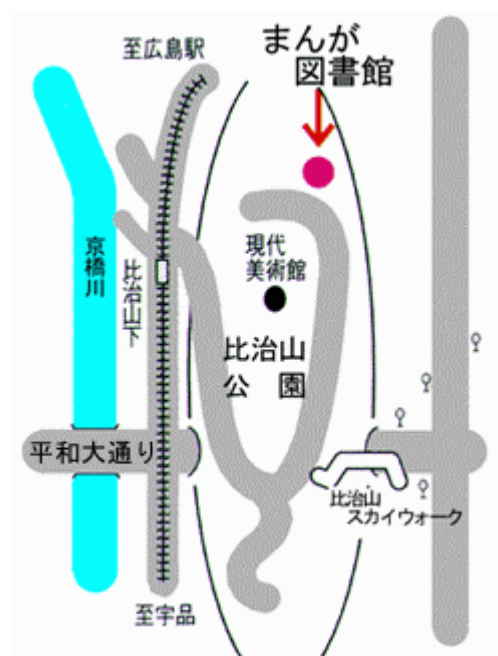
絵巻物、戯画、諷刺画等の歴史的資料

・漫画資料の閲覧及び貸出

・漫画に関する資料の紹介及び研究の援助

・講座、資料展示会、作品募集等各種行事の開催

・他の図書館、専門施設等との相互協力



比治山下電停下車徒歩約10分
段原中央バス停下車徒歩約13分

広島市まんが図書館あさ閲覧室

〒731-0154

広島市安佐南区上安二丁目 30 番 15 号

TEL 082(830)3675

FAX 082(830)3676

開館年月日 平成 11 年 5 月 1 日

構造 鉄筋コンクリート造 地上 3 階 (1 階
バスターミナルを含む) 部分

延床面積 243.92 m²

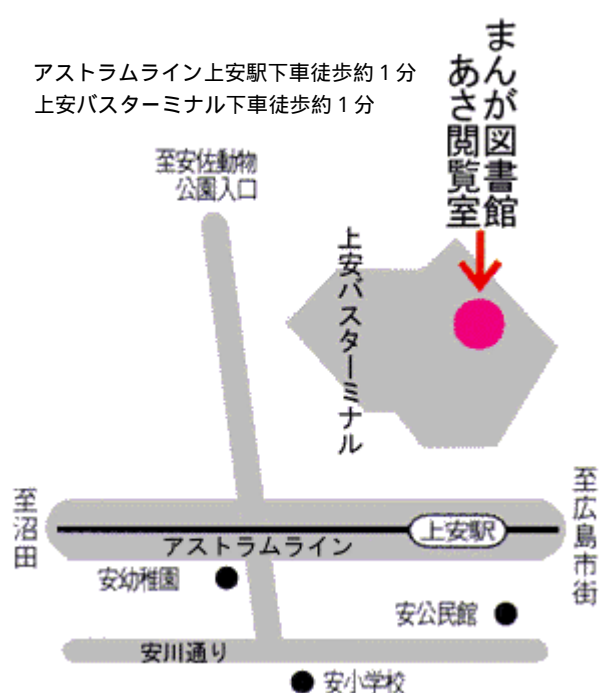
施設内容 漫画コーナー、新聞・漫画雑誌コー
ナー、学習・教養漫画コーナー

複合施設 ベルテガーデン (商業施設)

上安バスターミナル

特色 広島市まんが図書館の機能を補完す

る附属施設して、漫画資料の閲覧及び貸出を中心としたサービスを行う。



広島市映像文化ライブラリー

〒730-0011

広島市中区基町 3 番 1 号

TEL 082(223)3525

FAX 082(228)0312

開館年月日 昭和 57 年 5 月 1 日

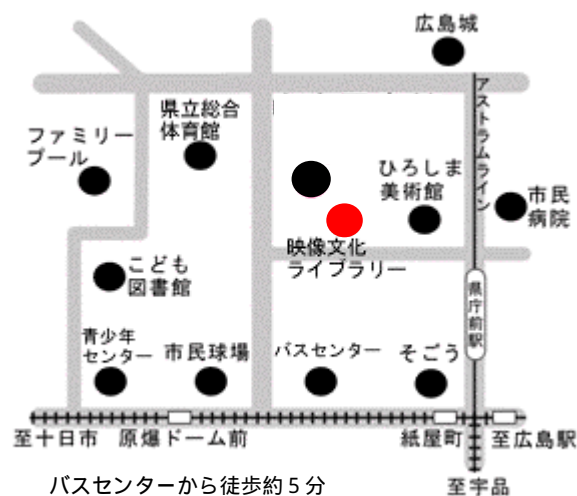
構造 鉄筋コンクリート造
地下 1 階・地上 3 階

延床面積 1,293.17 m²

複合施設 広島市立中央図書館

特色

- ・ 35mm 映画フィルム・16mm 映画フィルム・録画物・レコードその他の録音物を収集・保存。
- ・ 16mm 映画フィルム・ビデオソフト・視聴覚機器の貸出。
- ・ 館内でのビデオソフト・CD・レコード等の視聴やグループでの 16mm 映画鑑賞 (有料)。
- ・ 名作映画・文化映画・外国映画鑑賞会 (有料) レコードコンサート、文化講演会等 (無料) の催し物を開催。



平成 14 年度 広島市立図書館統計